



# ESTRATÈGIA DE DESENVOLUPAMENT TURÍSTIC

DEL MUNICIPI DE BANYALBUFAR

---

**vt**  
virtualthink

**caray**  
MARKETING  
LAB

## ÍNDEX

Justificació.....	4
Introducció.....	5
1. Estat del desenvolupament turístic actual a Banyalbufar.....	7
2. El context turístic de Mallorca: qui ens visita?.....	8
2.1. Principals mercats.....	8
2.2. Motiu del viatge.....	9
2.3. Organització del viatge.....	9
2.3.1. Ús d'internet.....	10
2.4. Tipus d'allotjament i estada mitjana.....	11
2.5. Despesa.....	13
2.6. Espais i atraccions que es visiten.....	13
2.7. 2020: l'any de la pandèmia.....	14
3. L'espai turístic cooperatiu/ competitiu: l'entorn de Banyalbufar.....	17
3.1. Demanda turística.....	17
3.2. Punts d'interès turístic.....	17
3.3. Productes turístics.....	18
3.4. Allotjament turístic de la zona i la seva comercialització.....	19
3.5. La promoció turística municipal.....	19
4. Tendències de turisme i oci: mercat local, espanyol i europeu.....	21
5. Anàlisi de la situació del municipi de Banyalbufar.....	22
5.1. ANÀLISI INTERN.....	22
5.1.1. Fortaleses.....	22
5.1.2. Debilitats.....	24
5.2. ANÀLISI EXTERN.....	26
5.2.1. Oportunitats.....	26
5.2.2. Amenaces.....	30
6. Definició de l'Estratègia.....	33
6.1. Principis de l'estratègia turística de Banyalbufar.....	33
6.1.1. Valors.....	33
6.1.2. Missió i visió.....	33
6.1.3. Objectius.....	34
6.2. Públic objectiu.....	37

6.3. Marca .....	40
6.4. Productes turístics seleccionats.....	40
6.4.1. Recursos patrimonials .....	40
6.4.2. Productes turístics seleccionats .....	52
Fonts d'informació .....	55

## JUSTIFICACIÓ

Aquesta Estratègia de Desenvolupament Turístic del municipi de Banyalbufar neix de la necessitat de complir l'article 8 de la Llei 8/2012 del Turisme de les Illes Balears, on s'establia que cada municipi havia d'aprovar una Estratègia de Desenvolupament Turístic Municipal per al període 2014-2015, el qual s'havia d'ajustar a les directrius del Pla Integral de Turisme de les Illes Balears (PITIB) que el Consell de Govern va aprovar el 10 d'agost de 2012.

Totes les finalitats que conformen l'Estratègia de Desenvolupament Turístic de Banyalbufar van encaminades a fomentar un major desenvolupament econòmic, social i cultural per al poble a través del turisme. No obstant, perquè tot això sigui possible, cal dissenyar una estratègia que compti amb el consens polític i social, i que es tradueixi amb accions concretes que permetin:

- Fomentar un creixement turístic baix criteris de responsabilitat, sostenibilitat i qualitat.
- Posar en valor i adaptar els recursos per a l'ús turístic per confeccionar tota una sèrie de productes.
- Aconseguir un millor posicionament respecte a les altres destinacions turístiques de Mallorca.
- Aprofitar la presència turística a Mallorca per a beneficiar socioeconòmicament Banyalbufar.
- Posar les bases per a què la iniciativa privada dinamitzi el teixit productiu del municipi.

## INTRODUCCIÓ

El municipi de Banyalbufar es troba situat dins la Serra de Tramuntana i té una extensió aproximada de 18 km<sup>2</sup> (mapa 1). Territorialment limita amb els municipis de Valldemossa, Esporles, Puigpunyent i Estellencs. Segons les dades del padró de l'any 2020, Banyalbufar tenia 523 habitants, i per tant, una densitat de població de 28,27 habitants/km<sup>2</sup>, una xifra molt inferior a la densitat mitjana de població del conjunt de l'illa, la qual era de 255,14 habitants/km<sup>2</sup> (dades de 2019).

Mapa 1. Localització del terme municipal.



El terme de Banyalbufar es troba situat a la vessant nord-occidental de la Serra de Tramuntana, obert a la mar per 7,5 km de costa escapada, que va des de Port des Canonge (partió amb Valldemossa) al racó de s'Algar (partió amb Estellencs).

El terme municipal és molt accidentat, amb un pendent mitjà de 20°; l'elevació principal és la mola de Planícia, amb 934 m d'altitud.

El territori es pot dividir en 3 valls, solcades per una xarxa de torrents: Planícia, Banyalbufar i Son Coll. Aquesta darrera, a més, es pot dividir en altres dues valls: Son Coll/ Son Valentí i Son Bunyola.

El territori està ocupat, majoritàriament, per superfície forestal (75%), mentre que la resta són terres de conreu, la majoria de les quals són de secà. El turisme i les residències secundàries s'han convertit en les principals activitats del municipi.

Banyalbufar compta amb una gran diversitat de recursos culturals, els quals es poden posar en valor i ser adaptats així per a l'ús turístic i didàctic. Els fenòmens destacats que influeixen en el procés d'identificació són dos: els recursos naturals i els culturals. D'aquesta manera, per posar aquests recursos en valor es fa necessari fer inventari amb el major nombre possible:

- **Jaciments arqueològics:** Ses Cases d'en Jordi, es Penyal des Corral Fals, es Castellot.
- **Edificis religiosos:** Església parroquial de la Nativitat de Maria, Ca ses Monges
- **Arquitectura civil**
  - o **Edificis públics:** Ajuntament
  - o **Edificis urbans:** La Baronia, Cas Cosí, Cas Batle Negre, Son Borguny, Son Vives, Son Albertí
  - o **Cases de fora vila:** Son Bunyola, Son Valentí, Son Coll, Son Bujosa, Ses Mosqueres, S'Arboçar, Son Creus, Son Sanutges, Son Balaguer, Es Rafal de Planícia, Planícia.
- **Arquitectura defensiva:** Torre del Verger
- **Béns etnològics:** Els Molins d'aigua, la Font de la Vila, els Alubets, Font des Garbell, els rentadors de Sa Canaleta
- **Béns d'interès industrial:** guixeria de son Sanutges
- **Béns d'interès paisatgístic i ambiental:** Es Penyal, Port des Canonge, Sa Pera de s'Ase
- **Festes i tradicions:** religioses (festivitat dels Reis, les festes de Sant Antoni, les processons de Setmana Santa, la Pancaritat, les festes de la Nativitat de la Mare de Déu i els actes propis de les festes de Nadal), *Es Recreo*, Banyalbuja.

## **1. ESTAT DEL DESENVOLUPAMENT TURÍSTIC ACTUAL A BANYALBUFAR.**

El municipi de Banyalbufar presenta un desenvolupament turístic mitjà (en relació al seu territori) en comparació a la majoria de municipis de la costa, els quals a partir de la segona meitat del segle XX, iniciaren una gran transformació arrel del desenvolupament del turisme de masses lligat al producte de sol i platja. No obstant, dins el terme municipal de Banyalbufar hi ha un important conjunt de recursos paisatgístics, històrics, culturals, patrimonials, etnològics i gastronòmics que fins ara no han estat posats en valor suficientment com a productes turístics.

L'encant del municipi de Banyalbufar radica en que aquest manté intacta la seva essència mallorquina, de poble costaner i de petites dimensions, i en el que encara no ha arribat el turisme de masses. És per això que ha hagut de potenciar i buscar productes alternatius, per així oferir al visitant activitats diferents a les ja ofertes als municipis de costa, i relacionades amb la cultura i la naturalesa.

## 2. EL CONTEXT TURÍSTIC DE MALLORCA: QUI ENS VISITA?

Segons les dades estadístiques de l'Agència de Turisme de les Illes Balears, referents a l'any 2019, a Mallorca arribaren 11.866.513 visitants.

### 2.1. PRINCIPALS MERCATS

Si analitzem l'origen dels turistes que venen a Mallorca, es constata el predomini alemany, el qual acapara més d'un terç de les arribades (taula 1). D'altra banda, existeix una forta dependència respecte al mercat alemany i britànic, ja que ambdós representen el 55% dels turistes que viatjaren a Mallorca. El tercer mercat amb importància és el nacional, que a l'any 2019 significà l'13,34% del turisme a Mallorca, una xifra superior a la dels anys anteriors quan la crisi econòmica que afectà al país provocà una disminució dels turistes nacionals arribats a l'illa. Finalment, cal tenir presents els països nòrdics, els quals, mantenen una tendència a l'alça pel que fa al nombre d'arribades, i s'han consolidat com el quart mercat turístic de Mallorca.

Taula 1. Arribada de turistes per nacionalitat.

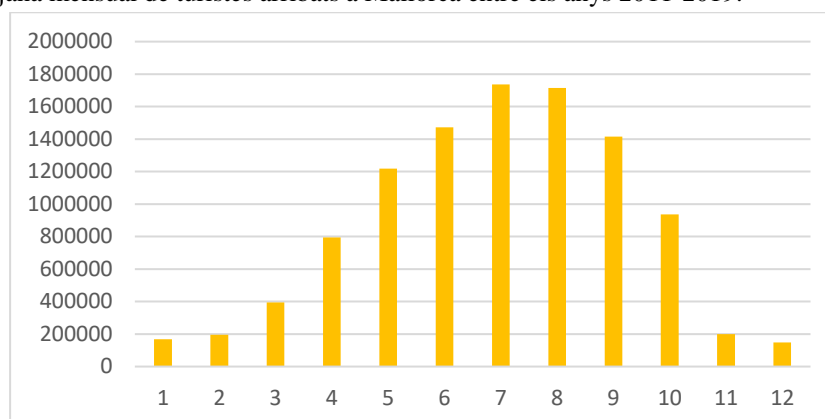
	Núm. Turistes	Percentatge
<b>2019_Total</b>	<b>11.866.513</b>	<b>100%</b>
Alemanya	4.170.471	35,14%
Regne Unit	2.393.886	20,17%
Espanya	1.583.511	13,34%
Països nòrdics	728.449	6,14%
Resta del món	1.657.188	13,96%
Països Baixos, Bèlgica i Luxemburg	599.376	5,05%
França	516.025	4,35%
Itàlia	217.608	1,83%

Font: Institut d'Estadística de les Illes Balears (IBESTAT) a partir de les dades de FRONTUR.

Si s'analitzen la forma com es distribueixen els turistes al llarg de l'any (gràfic 1), es pot observar una forta distribució estacional, caracteritzada per una punta estival marcada per l'existència de cinc mesos on es superen el milió de turistes. D'altra banda, les dades mostren un progressiu allargament de la temporada cap a abril i octubre, de tal forma que es tendeix cap una "desaparició" de la temporada mitjana i la consolidació de dues grans temporades: de Pasqua a Tots Sants (temporada alta) i de Tots Sants a Pasqua (temporada baixa).



Gràfic 1. Mitjana mensual de turistes arribats a Mallorca entre els anys 2011-2019.



Font: Institut d'Estadística de les Illes Balears (IBESTAT) a partir de les dades de FRONTUR.

## 2.2. MOTIU DEL VIATGE

Pel que respecte al motiu del viatge, l'oci i vacances fou el principal amb quasi un 91%, i lluny queden la resta de motius com puguin ser els deguts a treball, personals o altres (taula 2).

Taula 2. Tipus de turistes segons el motiu del viatge.

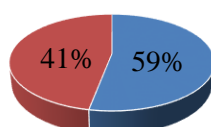
Motiu del viatge	Mallorca	Percentatge
2019_Total	11.866.513	100 %
Oci/Vacances	10.785.119	90,89 %
Treball/Negocis	464.041	3,91 %
Altres motius	617.353	5,20 %

Font: Institut d'Estadística de les Illes Balears (IBESTAT) a partir de les dades de FRONTUR.

## 2.3. ORGANITZACIÓ DEL VIATGE

Els turistes que venen sense paquet turístic, ja superen al turista tradicional que venia a Mallorca a allotjar-se a un hotel mitjançant un paquet turístic (gràfic 2).

Gràfic 2. Percentatge de turistes segons el tipus d'organització del viatge.



■ Sense paquet turístic ■ Amb paquet turístic

Font: Institut d'Estadística de les Illes Balears (IBESTAT) a partir de les dades d'EGATUR del 2019.

Aquests turistes, que venen sense paquet turístic, ha anat variant poc durant els anys, mantenint-se entre el 55% i el 60% (taula 3).

Taula 3. Organització del viatge entre el 2016 i 2019.

	<b>AMB PAQUET TURÍSTIC</b>	<b>SENSE PAQUET TURÍSTIC</b>	<b>TOTAL</b>
2016	43,45%	56,55%	100%
2017	44,68%	55,32%	100%
2018	39,57%	60,43%	100%
2019	41,16%	58,84%	100%

Font: Institut d'Estadística de les Illes Balears (IBESTAT) a partir de les dades de FRONTUR.

Els operadors turístics alemanys i britànics acaparen el mercat dels viatges organitzats i els paquets vacacionals (taula 4).

Taula 4. Principals operadors turístics que treballen a Mallorca.

<b>TTOO</b>	<b>Principal mercat turístic</b>
TUI	Alemany
Hotelbeds	Britànic
Rewe Group	Alemany
Alltours	Alemany
First choice	Britànic
Neckerman	Alemany
Jet2	Britànic
Travelplan	Espanyol
Soltour	Espanyol

Font: elaboració pròpia

### 2.3.1. ÚS D'INTERNET

La venda online al sector turístic, és un fenomen que no ha aturat de créixer durant els darrers anys, fins al punt que el portal de reserves online [www.booking.com](http://www.booking.com), s'ha convertit en un dels principals touroperadors (TTOO) de Mallorca<sup>1</sup>. Sens dubte, ens troba'm davant una etapa de canvi associada al desenvolupament de les tecnologies de la informació i la comunicació, les quals han revolucionat la forma amb que els turistes s'informen i reserven el seus viatges. A més, internet ha possibilitat que els destins turístics puguin obrir una finestra directe cap a l'exterior, que els permet promocionar i comercialitzar els seus recursos i oferta turística.

La dimensió que ha adquirit la comercialització turística a través d'internet, és de tal magnitud, que actualment podem trobar una oferta completament especialitzada en

<sup>1</sup> <http://www.preferente.com/noticias-de-agencias-de-viajes/booking-com-ya-es-el-mayor-touroperador-para-mallorca-242066.html>

funció del producte i segment turístic. El nombre de webs no deixa de créixer constantment, així com els productes i serveis oferts.

Taula 5. Principals webs de reserves d'allotjament turístic a Mallorca.

<a href="http://www.booking.com/">http://www.booking.com/</a>	<a href="http://www.es.lastminute.com/">http://www.es.lastminute.com/</a>
<a href="http://www.trivago.es">http://www.trivago.es</a>	<a href="http://www.tripadvisor.es">http://www.tripadvisor.es</a>
<a href="http://www.edreams.es">http://www.edreams.es</a>	<a href="http://www.logitravel.com/">http://www.logitravel.com/</a>
<a href="http://www.rumbo.es/">http://www.rumbo.es/</a>	<a href="http://www.expedia.es/">http://www.expedia.es/</a>
<a href="http://www.atrapalo.com">http://www.atrapalo.com</a>	<a href="http://www.viajar.com/">http://www.viajar.com/</a>
<a href="http://www.destinia.com">http://www.destinia.com</a>	<a href="http://www.muchoviaje.com/">http://www.muchoviaje.com/</a>
<a href="http://www.kayak.es">http://www.kayak.es</a>	<a href="http://www.hoteles.com">http://www.hoteles.com</a>

Font: elaboració pròpia.

Durant els darrers anys, estan apareixent noves pàgines web, especialitzades amb una determinada oferta d'oci i turisme, com per exemple, el cas dels portals d'internet destinats al turisme rural i/o al lloguer d'habitatges vacacionals (veure taula 6 i 7). Fins i tot, hi ha agències de venda online que limiten la seva oferta a un determinat territori, com pugui ser Mallorca. Aquest és el cas per exemple de [agroturismoenmallorca.com](http://agroturismoenmallorca.com) o [casaruralmallorca.net](http://casaruralmallorca.net), entre d'altres.

Taula 6. Principals webs que ofereixen reserves de turisme rural a Mallorca.

<a href="http://www.toprural.com/">http://www.toprural.com/</a>	<a href="http://www.escapadarural.com/">http://www.escapadarural.com/</a>
<a href="http://www.rusticrent.com/">http://www.rusticrent.com/</a>	<a href="http://www.casaturismorural.com/">http://www.casaturismorural.com/</a>
<a href="http://www.booking.com/">http://www.booking.com/</a>	

Font: elaboració pròpia.

Taula 7. Principals webs que ofereixen reserves d'habitatges vacacionals a Mallorca.

<a href="https://www.airbnb.es/">https://www.airbnb.es/</a>	<a href="https://www.homelidays.es/">https://www.homelidays.es/</a>
<a href="https://www.vrbo.com/">https://www.vrbo.com/</a>	<a href="https://www.hometogo.es/">https://www.hometogo.es/</a>
<a href="http://www.wimdu.es/">http://www.wimdu.es/</a>	<a href="http://www.casamundo.es">http://www.casamundo.es</a>

Font: elaboració pròpia.

## 2.4. TIPUS D'ALLOTJAMENT I ESTADA MITJANA

Pel que respecte al tipus d'allotjament que utilitzaren els turistes que viatjaren a Mallorca, durant l'any 2019 (taula 8), els hotels o similars seguiren sent la principal forma d'allotjament utilitzada, acollint a més d'un 69% dels turistes. Cal a dir, que a pesar de tenir un pes percentual relativament baix, durant els darrers anys s'està produint un increment del nombre de turistes que decideixen allotjar-se a un habitatge de lloguer.

Taula 8. Tipus d'allotjament que utilitzaren els turistes que visitaren Mallorca.

Tipus d'allotjament	Mallorca	Percentatge
---------------------	----------	-------------

2019_Total	11.866.513	100 %
Hotels o similars	8.263.024	69,63 %
Allotjament de lloguer	1.311.206	11,04 %
Un altre allotjament de mercat	217.176	1,83 %
Habitatge en propietat	649.724	5,47 %
Un altre allotjament de no mercat	1.425.382	12,01 %

Font: Institut d'Estadística de les Illes Balears (IBESTAT) a partir de les dades de FRONTUR.

Alhora d'analitzar les dades de Mallorca sobre tipus d'allotjament i organització del viatge, és curiós observar com durant els mesos de desembre i gener, la forma d'allotjament predominant són les residències secundàries i els allotjaments de no mercat, per sobre dels hotels. També cal constatar la progressiva disminució del paquet turístic enfront de l'augment del nombre de turistes que organitzen el viatge pel seu compte.

Taula 9. Percentatge de turistes arribats a Mallorca segons tipus d'allotjament i període de l'any (2019).

Tipus d'allotjament	Hotels o similars	Allotjament de lloguer	Un altre allotjament de mercat	Habitatge en propietat	Un altre allotjament de no mercat
GENER	20,91%	10,50%	1,28%	21,68%	45,63%
FEBRER	42,11%	9,59%	0,92%	17,20%	30,17%
MARÇ	47,92%	13,19%	3,58%	11,80%	23,51 %
ABRIL	53,67%	16,88%	2,40%	11%	16,03%
MAIG	79,65%	7,95%	1,27%	3,84%	7,28%
JUNY	76,16%	11,15%	1,66%	3,87%	7,13%
JULIOL	74,34%	11,70%	1,73%	3,43%	8,78%
AGOST	76,02%	9,21%	1,94%	3,92%	8,90%
SETEMBRE	75,95 %	10,48 %	1,20 %	2,74 %	9,61 %
OCTUBRE	73,96 %	10,64 %	2,85 %	3,68 %	8,87 %
NOVEMBRE	36,02 %	15,82 %	1,85 %	12,95 %	33,34 %
DESEMBRE	34,65 %	9,7 %	1,4 %	9,12 %	45,13 %

Font: Institut d'Estadística de les Illes Balears (IBESTAT) a partir de les dades de FRONTUR.

Respecte a l'estada mitjana dels turistes que visitaren Mallorca durant l'any 2019, podem veure com les estades es van fer cada vegada més curtes. Així, l'any 2016 (taula 10), l'estada mitjana va ser de 7,4 dies, mentre que l'any 2019 va ser de 6,6 dies.

Taula 10. Estada mitjana dels turistes segons la seva nacionalitat (dades des de 2016).

Anys	Total	Espanya	Països estrangers
2016	7,4	6,2	7,6

2017	7,4	6	7,6
2018	6,8	5,9	6,9
2019	6,6	6,3	6,7

Font: Institut d'Estadística de les Illes Balears (IBESTAT) a partir de les dades d'EGATUR.

## 2.5. DESPESA

La despesa turística ha anat augmentant els darrers anys, passant dels 128,83€/dia per turista l'any 2016 als 150,92€/dia per turista l'any 2019. Per nacionalitats, els turistes provinents de la resta de comunitats autònomes d'Espanya són els únics que es troben per davall de la despesa mitjana, amb 91,43€/dia.

Taula 11. Despesa mitjana diària anual dels turistes a Mallorca segons país de residència, any 2019.

Nacionalitats	Despesa mitjana diària (€)
2019_Total	150,92
Resta del món	169,72
Regne Unit	156,39
Alemanya	151,65
Espanya	91,43

Font: Institut d'Estadística de les Illes Balears (IBESTAT) a partir de les dades d'EGATUR.

## 2.6. ESPAIS I ATRACCIONS QUE ES VISITEN

A partir de l'anàlisi de les guies turístiques de Mallorca i els recursos disponibles a la xarxa d'internet, s'observa el predomini d'una sèrie d'espais i atraccions a visitar:

- Platges i cales.
- Serra de Tramuntana:
  - Monestir de Lluc.
  - Municipis de muntanya (Valldemossa, Deià, Estellencs, Sóller, Fornalutx, Pollença, etc.).
  - Gorg Blau i Cúber.
  - Sa Calobra-Torrent de Pareis.
  - Cala Tuent (Escorca).
  - Son Marroig-Sa Foradada.
  - Reserva des Puig de Galatzó.
  - Rutes de senderisme (Ruta de pedra en sec GR 221).
  - Península de Formentor.
- Casc antic de Palma (La Seu, Sa Calatrava, Es Baluard, etc.)
- Tren de Sóller-Port de Sóller.

- Coves del Drach.
- Espais naturals:
  - Parc nacional de l'Arxipèlag de Cabrera.
  - Parc natural de S'Albufera.
  - Parc natural de Sa Dragonera.
  - Parc natural de Mondragó.
  - Es Trenc-Salobrar de Campos.
  - Parc natural de Llevant.
- Mercats setmanals (Inca, Sineu, Pollença, Alcúdia)
- Fires tradicionals i temàtiques (Dijous bo a Inca).
- Festes populars (Moros i cristians a Pollença, Firó de Sóller, La Beata a Santa Margalida, Sant Antoni a Sa Pobla, Festa del vermar a Binissalem, El Rei en Jaume I a Calvià, etc).

## 2.7. 2020: L'ANY DE LA PANDÈMIA

L'any 2020 ha estat un cop molt dur per al principal motor de l'economia de les Illes, afectant no només la turisme, sinó també a tot el conjunt de la societat balear.

El tancament de les fronteres, durant gran part dels 12 mesos, ha provocat que només poc més de 2.000.000 de persones hagin arribat a la nostra illa.

Malgrat la pandèmia, si analitzem l'origen dels turistes que venen a Mallorca, es constata el predomini alemany, amb més d'un 32%. Però, aquest any, i a causa del tancament de les fronteres exteriors del país, el major increment és el del turista nacional, amb quasi un 35% del total de visitant que arribaren a l'illa.

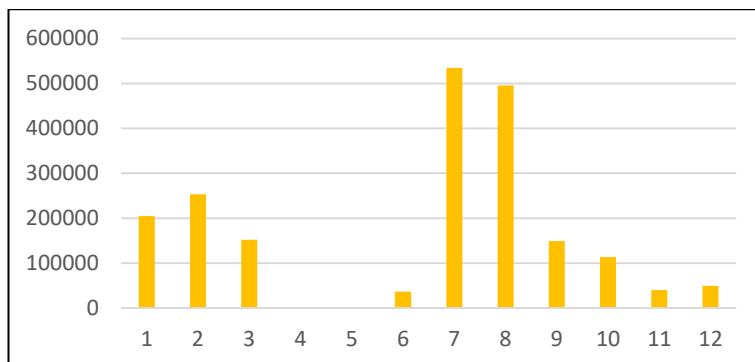
Taula 12. Arribada de turistes per nacionalitat.

	Núm. Turistes	Percentatge
<b>TOTAL 2020</b>	<b>2.029.598</b>	<b>100%</b>
ESPANYA (altres ccaa)	710.213	34,99%
França	107.136	5,28%
Itàlia	30.232	1,49%
Regne Unit	151.933	7,49%
Alemanya	665.068	32,77%
Bèlgica, Luxemburg i Països Baixos	87.386	4,31%
Països nòrdics	62.110	3,06%
Resta del món	215.520	10,62%

Font: Institut d'Estadística de les Illes Balears (IBESTAT) a partir de les dades de FRONTUR.

Si s'analitzen la forma com s'han distribuït els turistes al llarg de l'any (gràfic 3), es pot observar una forta distribució estacional, caracteritzada per una punta estival dels mesos de juliol i agost.

Gràfic 3. Arribada de turistes durant el 2020



Font: Institut d'Estadística de les Illes Balears (IBESTAT) a partir de les dades d'EGATUR.

El motiu principal del viatge continua sent el d'oci i vacances, fins i tot durant el 2020, amb més d'un 76%.

Taula 13. Tipus de turistes segons el motiu del viatge.

	2019		2020	
<b>Total</b>	<b>11.866.513</b>	<b>100%</b>	<b>2.029.598</b>	<b>100%</b>
Oci/vacances	10.785.119	90,89%	1.547.477	76,25%
Negocis	464.041	3,91%	140.315	9,07%
Altres motius	617.353	5,20%	341.806	16,84%

Font: Institut d'Estadística de les Illes Balears (IBESTAT) a partir de les dades de FRONTUR.

D'aquests, només un 42% s'allotjaren en hotels o similars, mentre que quasi un 12,5% ho feren en habitatges en propietat.

Taula 14. Tipus d'allotjament que utilitzaren els turistes que visitaren Mallorca.

	2019	2020
<b>TOTAL</b>	<b>11.866.513</b>	<b>2.029.598</b>
Allotjament de mercat	9.791.407	1.184.046
Hotels i similars	8.263.024	858.136
Allotjament de lloguer	1.311.206	288.696
Un altre allotjament de mercat	217.176	37.214
Allotjament de no mercat	2.075.106	845.552
Habitatge en propietat	649.724	253.394
Un altre allotjament de no mercat	1.425.382	592.158

Font: Institut d'Estadística de les Illes Balears (IBESTAT) a partir de les dades de FRONTUR.

La gran majoria dels turistes que arribaren a les illes ho feren sense paquet turístic (un 82,47% front al 17,57% que arribaren amb paquet turístic), amb una estada mitjana de 7,7 dies. Aquesta dada és l'única que ha augmentat respecte a l'any anterior.

Taula 15. Estada mitjana dels turistes que visitaren Mallorca.

	TOTAL	Espanya	Estranger
2019	6,6	6,3	6,7
2020	7,7	7,2	8

Font: Institut d'Estadística de les Illes Balears (IBESTAT) a partir de les dades d'EGATUR.

Finalment, cal dir que encara que l'estada mitjana hagi augmentat, la despesa per persona i dia ha disminuït considerablement respecte a l'any anterior.

Taula 16. Despesa mitjana diària anual dels turistes a Mallorca.

	Despesa per persona i dia (euros)
2019	150,92€
2020	115,48€

Font: Institut d'Estadística de les Illes Balears (IBESTAT) a partir de les dades d'EGATUR.



### 3. L'ESPAI TURÍSTIC COOPERATIU/ COMPETITIU: L'ENTORN DE BANYALBUFAR.

L'espai turístic del voltant de Banyalbufar es troba configurat per municipis de costa i de la Serra de Tramuntana (Valldemossa, Esporles, Puigpunyent i Estellencs), alguns d'ells amb un alt pes turístic dins el conjunt de l'illa.

#### 3.1. DEMANDA TURÍSTICA

No hi ha dades sobre el comportament real de la demanda turística a alguns dels municipis situats al voltant de Banyalbufar però aquests, probablement, segueixen el mateix comportament que la resta de l'illa, marcada per una forta estacionalitat. En general, la temporada turística de la zona va de maig a setembre, no obstant, si es tenen en compte els turistes de passada (cicloturistes fonamentalment), la temporada s'allargaria de març a octubre.

#### 3.2. PUNTS D'INTERÈS TURÍSTIC

##### Valldemossa

▪ Monestir de Miramar
▪ La Cartoixa
▪ Mirador del Puig de Sa Moneda
▪ Casa Natal de Santa Catalina Tomás

▪ Port de Valldemossa
▪ Palau del Rei Sanç
▪ Ermita de la Santíssima Trinitat
▪ Església de San Bartomeu

##### Esporles

▪ Església parroquial de Sant Pere
▪ La Granja
▪ Possessió de Son Mas

▪ Ermita de Maristel·la
▪ La Rectoria
▪ Fita del Ram

##### Puigpunyent

▪ Església de l'Assumpció de la Nostra Senyora
▪ Tafona de Conques
▪ Talaiot del Serral de ses Abelles

▪ Ca ses Monges
▪ Galilea
▪ Garrover de ses Sabates

##### Estellencs

▪ Església de Sant Joan Baptista
----------------------------------

▪ Torre d'en Tem Alemany
--------------------------

▪ Hort d'en Xeu
▪ Es Collet

▪ Cala Estellencs
-------------------

Encara que hi ha una gran quantitat de punts d'interès turístic dins aquests municipis, tan sols un reduït nombre apareixen dins la informació turística que promocionen tant el Govern de les Illes Balears com el Consell de Mallorca:

➤ Punts d'interès turístic natural:

Els 4 municipis dels voltants es troben dins la Serra de Tramuntana, declarat Patrimoni Mundial per la UNESCO.

➤ Punts d'interès turístic patrimonial i cultural:

- La Granja (Esporles)
- Monestir de Miramar (Valldemossa)
- La Cartoixa de Valldemossa
- Port de Valldemossa
- Fira Dolça (Esporles)
- Artdemossa (Valldemossa)

### 3.3. PRODUCTES TURÍSTICS

Alguns dels municipis situats a l'entorn de Banyalbufar, participen d'algunes de les iniciatives que tant el Govern de les Illes Balears com el Consell Insular de Mallorca han impulsat per promocionar i diversificar l'oferta turística de l'illa, més enllà del clàssic producte de sol i platja. Alguns exemples d'aquestes iniciatives són:

- Rutes de cicloturisme (Estellencs, Valldemossa). Consell de Mallorca.
- Rutes per l'illa: (Consell de Mallorca)
  - R2 Tramuntana Sud (Esporles i Estellencs)
  - R3 Tramuntana Central (Valldemossa)
- Senderisme: Ruta de la Pedra en Sec GR221 (Estellencs, Esporles i Valldemossa). Consell de Mallorca
- Rutes gastronòmiques:
  - Ruta de l'oli de Mallorca: Esporles i Valldemossa. Govern de les Illes Balears
  - Ruta vinícola a per la Serra de Tramuntana: Estellencs i Puigpunyent. Govern de les Illes Balears
- Ruta de Son Marroig i Sa Foradada: Valldemossa. Govern de les Illes Balears

### 3.4. ALLOTJAMENT TURÍSTIC DE LA ZONA I LA SEVA COMERCIALIZACIÓ

A més de l'oferta reglada (taula 17), a la zona es dona, cada vegada més, una important oferta de turisme residencial, la qual té vital importància com a motor dinamitzador de l'economia local. Així, per exemple, a Esporles trobam que hi ha 80 habitatges vacacionals (amb un total de 574 places) i a Valldemossa hi ha 121 habitatges vocacionals (amb un total de 816 places); aquest fet fa que a l'actualitat hi hagi més places d'habitatges vacacionals que places turístiques als hotels i agroturismes d'aquests municipis.

Taula 17. Nombre d'establiments i places turístiques dels municipis de l'entorn de Banyalbufar.

	Valldemossa		Esporles		Puigpunyent		Estellencs	
	Núm. establiments	Núm. places	Núm. establiments	Núm. places	Núm. establiments	Núm. places	Núm. establiments	Núm. places
2019_Total	<b>14</b>	<b>334</b>	<b>11</b>	<b>207</b>	<b>6</b>	<b>186</b>	<b>5</b>	<b>153</b>
Agroturisme	5	87	9	154	3	50	1	10
Apartaments turístics	0	0			1	25		
Hotel	1	116	1	37	0	0	1	111
Hotel rural	1	32	0	0	2	111	0	0
Turisme d'interior	7	99	0	0	0	0	3	32
Hostal	0	0	1	16	0	0	0	0

Font: Institut d'Estadística de les Illes Balears (IBESTAT) a partir de les dades de l'Observatori Turístic de les Illes Balears.

Les innovacions tecnològiques de la informació i la comunicació, representen actualment un recurs estratègic per competir dins un entorn complex que demanda canvis en els atributs del servei turístic que s'ofereix. Això ha provocat que la venda online sigui un fenomen en clara expansió, i per tant, el nombre de pàgines web que ofereixen productes i serveis turístics, sigui de cada vegada més ampli i sofisticat. Les principals plataformes que comercialitzen l'oferta d'allotjament dels municipis de l'interior de Mallorca són: Vro, Booking, Airbnb i Homelidays.

### 3.5. LA PROMOCIÓ TURÍSTICA MUNICIPAL

Com bé afirma Poon (1993), el turisme és un sector intensiu amb informació. La raó principal és la distància existent entre el lloc de residència del turista i el destí al que es desplaça. Aquesta realitat provoca que el sector estableixi els canals de comunicació adequats per traslladar al turista la informació idònia sobre el destí. Per tant, la difusió d'informació és un dels principals objectius de les webs de promoció turística. Per mitjà de la web han de mostrar-se els continguts adequats que facin del destí turístic, una zona amb entitat i atractiu suficient per atreure el potencial turista (Díaz et al., 2006). La

recerca i avaluació de la informació obtinguda són etapes prèvies a la decisió de compra del producte turístic (Rastrollo y Alarcón, 1999).

En el cas dels municipis propers a Banyalbufar, s'han identificat dues realitats molt diferents, per un costat municipis que han fet una aposta per la promoció turística (Valldemossa i Esporles), i per altra banda, els municipis que no disposen d'un canal de comunicació turística adequat (Estellencs i Puigpunyent).

Taula 18. Promoció turística mitjançant les webs municipals.

Municipi	Web de promoció turística	Informació	Idiomes
Valldemossa	Visitvalldemossa.com	Valldemossa Medi Ambient Veure i fer Comerços Allotjament Blog	Català Castellà Anglès Alemany
Esporles	No (utilitzen la pròpia de l'Ajuntament)	Benvinguda Situació Història Festes i Tradicions Camina per Esporles Ruta urbana On es pot dormir i menjar Transports i comunicacions Refugi de Son Trias	Català
Puigpunyent	No (utilitzen la pròpia de l'Ajuntament)	On som Patrimoni natural Zones Camins i rutes Història i patrimoni Festes, tradicions, fires i mercats Comerç virtual	Català
Estellencs	No (utilitzen la pròpia de l'Ajuntament)	Història Turisme Festes Fira del Vi i del Formatge Rutes senderistes Associacions i Entitats	Català

Font: elaboració pròpia.

#### **4. TENDÈNCIES DE TURISME I OCI: MERCAT LOCAL, ESPANYOL I EUROPEU.**

Fins al moment de l'inici de la pandèmia, que ha afectat a tot el conjunt de la societat (amb uns resultats que encara estam pendents de veure), els canvis de motivació per fer turisme van canviant a gran velocitat, i en pocs anys, han aparegut noves demandes i usos turístics. Les tendències són semblants per tot arreu i afecten amb una certa diferència temporal al mercat local, al nacional i a l'uropeu.

En el mercat local es va notant, des de fa uns anys, un gran augment de les sortides turístiques de cap de setmana, aprofitant els baixos preus que ofereixen molts establiments durant determinades èpoques de l'any. Aquest fet és aprofitat per la població local, per tal de "fer" de turistes i passar el cap de setmana a un hotel de l'illa. Si analitzam el comportament de l'oci de la població local, en funció de l'època de l'any, s'observa com la gran majoria de mallorquins/es, aprofiten els diumenges dels mesos d'hivern, primavera i tardor per visitar mercats i fires temàtiques, les quals han proliferat molt durant els darrers anys. Les excursions a l'espai rural també són una de les pràctiques d'oci habituals durant aquestes estacions de l'any. En canvi, durant l'estiu la població local segueix desplaçant-se cap a les platges per gaudir de la mar.

El turista espanyol disminueix constantment el seu pes dins del conjunt de turistes que venen a l'illa, degut a la crisi econòmica per una banda, la manca d'oferta cap aquest mercat molt estacional, i la forta competència d'altres destinacions. Tot i això, encara destaca la seva presència proporcional durant determinades èpoques de l'any, per una banda durant la Setmana Santa, i per altra, durant els mesos d'hivern degut a l'arribada de turistes de l'IMSERSO.

En quant al turisme europeu, hem de destriar entre el producte estacional de sol i platja, el qual s'ha anat diferenciant i especialitzant de cada vegada més amb nous productes (hotels temàtics, turisme nàutic, turisme de festa, etc.), i el turisme de la resta de l'any, el qual està molt diversificat en quant a motivacions (paisatge, cultura, clima, etc.) i productes (cicloturisme, senderisme, turisme d'aventura, turisme rural, enoturisme, turisme cultural, etc). Així doncs, les noves tendències apunten cap a una necessitat de diversificar l'oferta per tal de poder captar una demanda que de cada vegada és més plural i complexa.

## 5. ANÀLISI DE LA SITUACIÓ DEL MUNICIPI DE BANYALBUFAR

### 5.1. ANÀLISI INTERN

#### 5.1.1. FORTALESES

##### 1. Una ubicació estratègica única.

Banyalbufar es troba situat en el cor de la Serra de Tramuntana, relativament a prop de la ciutat de Palma (25km), i connectat amb ella a través d'una carretera en molt bon estat.

##### 2. Diversitat de recursos (naturals, paisatgístics, culturals, patrimonials i etnològics) amb potencialitat turística.

El Catàleg de Béns Patrimonials del terme municipal de Banyalbufar, aprovat inicialment el 2014, és un document complementari de les Normes Subsidiàries (NNSS) que recull tots els elements patrimonials del municipi que tenen un valor. A partir d'aquest recull, s'han identificat aquells que tenen major potencialitat turística, seguint dos criteris: el seu valor patrimonial i la seva accessibilitat i/o visibilitat.

##### 3. Un teixit empresarial madur i arrelat al territori.

El teixit empresarial mostra una tendència al alça, no obstant, el comportament per sectors econòmics ha estat desigual durant la darrera dècada (taula 19). Per un costat, les empreses agràries i les d'hostaleria han augmentat considerablement, mentre que les de construcció han disminuït lleugerament.

Taula 19. Comptes de cotització al municipi de Banyalbufar

Activitat econòmica	2009	2019
<b>Total comptes cotització</b>	<b>25</b>	<b>30</b>
Agricultura, ramaderia, silvicultura i pesca	0	4
Indústria manufacturera	2	1
Construcció	6	3
Comerç a l'engròs i al detall; reparació de vehicles de motor i motocicletes	1	0
Hostaleria	4	7
Activitats immobiliàries	1	1
Activitats professionals, científiques i tècniques	1	0

Activitats administratives i serveis auxiliars	2	1
Administració pública i defensa; seguretat social obligatòria	4	4
Activitats de les llars com ocupadors de personal domèstic; activitats de les llars com a productors de béns i serveis per a ús propi	4	9

Font: Observatori del treball del Govern de les Illes Balears (2015).

#### 4. Disponibilitat d'una xarxa d'infraestructures, equipaments i serveis públics.

Segons el catàleg de camins de Banyalbufar, dins el terme municipal hi ha 47 camins públics, els quals es poden classificar en funció de dos criteris:

- 1) camins amb interès excursionista
- 2) camins amb interès constructiu

El municipi disposa d'una sèrie d'immobles públics destinats a diferents usos (administratius, socials, culturals i religiosos), i que es troben amb un estat de conservació que en general és bo.

Taula 20. Equipaments i serveis municipals.

Equipament	Ús	Localització
Casa consistorial	Administratiu	Plaça de la Vila, 2
Cementiri	Religiós	c/ Marina
Local Municipal i Social "Ses Escoles"	Cultural	c/ Font, s/n
Local Municipal i Social "Comte de Sallent"	Cultural	c/ Sa Canal Nova, s/n
Local Municipal i Social "Plaça de la Vila"	Cultural	Plaça de la Vila, 2 Baixos

Font: Elaboració pròpia.

#### 5. Augment de l'oferta d'habitatges vacacionals regulats i del nombre de turistes que pernocten en el municipi.

Tot i que la comercialització d'estades turístiques a habitatges unifamiliars és una modalitat permesa des de l'any 2005 a les Illes Balears, no va ser fins l'any 2010 quan va començar a créixer el nombre d'habitatges turístics.

Actualment al municipi de Banyalbufar trobam quatre tipologies d'allotjament turístic:

- 2 hotels, amb 121 places
- 1 hostel, amb 75 places
- 3 turisme d'interior, amb 35 places
- 65 habitatges turístics, amb 371 places.

## **6. Un teixit associatiu fort i actiu.**

Actualment al municipi hi ha 15 associacions de caràcter cultural, esportiu i social, que es troben al registre d'associacions del Govern de les Illes Balears.

## **7. Compromís institucional per a la dinamització socio-econòmica del municipi a través del turisme i iniciatives ja en marxa.**

Dotació d'una partida pressupostaria per l'any 2021, destinada a la dinamització econòmica del municipi mitjançant el desenvolupament d'una estratègia turística.

---

### 5.1.2. DEBILITATS

#### **1. Municipi poc conegut pels turistes.**

A pesar d'estar situat en una zona estratègica i amb bones connexions dins la Serra de Tramuntana, Banyalbufar és encara poc conegut pels turistes a causa de la poca presència en els canals de distribució turística i de la poca presència dins les rutes turístiques promocionades pel Govern i el Consell.

S'ha de dir també que molts dels turistes que arriben a Banyalbufar ho fan atrets pel paisatge i la natura del municipi i per la seva oferta gastronòmica, situada en gran part a la zona de la carretera.

#### **2. Municipi costaner, sense platja de sorra fina**

A partir de la segona meitat del segle XX, s'inicià el turisme de masses a Mallorca, concentrant-se al litoral de l'illa donat a que es tractava d'un turisme basat exclusivament amb el producte de sol i platja. Aquest fet explica que la major concentració de l'oferta turística es localitzi als municipis amb platges de sorra fina, i en canvi, hagi estat gairebé testimonial als municipis de l'interior de l'illa i als municipis de la Serra.

#### **3. Poca presència dins els canals de distribució turística i dins les rutes turístiques promocionades pel Govern de les Illes Balears i el Consell Insular de Mallorca.**

La presència del municipi de Banyalbufar en els canals de distribució turística és relativament baixa:

- La web de turisme del Consell de Mallorca només té 3 referències al poble, centrades en la finca pública de Planícia, la malvasia i la ruta excursionista per la Serra Sud.



- La web d'informació turística del Govern de les Illes Balears fa referència a la Cala de Banyalbufar, el celler cooperativa de sa Malvasia de Banyalbufar i la Platja des Port des Canonge.

#### **4. Escassa existència de productes turístics locals.**

Segons Zárate i Lugo (2003)<sup>2</sup>, un producte turístic “és la suma d'aquells recursos turístics que compten amb infraestructura i serveis que permeten el desenvolupament d'activitats turístiques”. En el cas de Banyalbufar es disposa de recursos amb potencialitat turística, però actualment disposa de poca infraestructura i d'uns serveis dirigits cap al consum turístic.

#### **5. Coordinació inexistent entre els actors privats i públics en matèria turística.**

Actualment no existeix una coordinació estratègica entre els actors privats i públics en matèria turística, ja que no s'ha constatat cap iniciativa pública-privada dirigida al turisme.

#### **6. Competències d'ordenació, planificació i promoció turística d'àmbit supramunicipal.**

L'article 148.1.18 de la Constitució disposa que les Comunitats Autònomes podran assumir competències en matèria de promoció i ordenació del turisme dins del seu àmbit territorial. Des de que el Reial Decret 3401/1983, de 23 de novembre, va aprovar el traspàs de les funcions i els serveis en matèria de turisme de l'Estat a les Illes Balears, la Comunitat Autònoma de les Illes Balears ha vingut exercint aquesta competència sense altres limitacions, que las facultats reservades a l'Estat per la Constitució.

La Comunitat Autònoma té la competència exclusiva en les matèries següents: ordenació i planificació del sector turístic, promoció turística, informació turística, oficines de promoció turística a l'exterior, regulació i classificació de les empreses i dels establiments turístics, regulació de les línies públiques pròpies de suport i promoció del turisme.

D'altra banda, l'article 70 de l'Estatut d'Autonomia de les Illes Balears, determina com a competències pròpies dels Consells Insulars: la informació turística, l'ordenació o la promoció turística. No obstant, els medis necessaris per a l'exercici d'aquestes competències no han estat transferits totalment a tots els Consells Insulars, com per exemple el de Mallorca, i per tant, algunes competències segueixen sent desenvolupades pel Govern de les Illes Balears.

---

<sup>2</sup> Pérez Martínez, Y.; Vázquez Vázquez, L.; Álvarez Caraballo, V.: *Procedimiento para realizar estudios de mercados emisores reales y potenciales para el producto turístico de las tunas*. [document en línia] <http://www.eumed.net/libros-gratis/2011b/956/Producto%20turistico.htm>

## 5.2. ANÀLISI EXTERN

### 5.2.1. OPORTUNITATS

#### 1. Reconeixement internacional de la marca Mallorca.

Segons dades de l'Agència de Turisme de les Illes Balears, referents a les valoracions realitzades pels internautes dels tres principals mercats emissors de turistes a Mallorca (alemany, britànic i espanyol) durant l'any 2019, la valoració general és positiva<sup>3</sup>. Els més crítics foren els visitants del mercat espanyol i els que menys els alemanys. No obstant, s'obtingueren nivells molt elevats de satisfacció per part dels tres mercats.

L'informe Escolta Activa-Anàlisi de tendències a Tripadvisor<sup>4</sup> realitza una comparativa d'opinions dels usuaris i de puntuacions sobre les activitats turístiques que ofereixen les Illes Balears respecte a l'any anterior. També analitza el Top 5 d'activitats i empreses més valorades dins Tripadvisor així com les novetats introduïdes.

D'aquesta manera, quant a categories analitzades per illes, l'informe indica que a Mallorca les dues categories millor valorades pels usuaris de Tripadvisor són "Recorreguts en vaixell i esports aquàtics" així com "Visites guiades", mentre que "Monuments i punts d'interès" és la categoria que queda més per darrere. No obstant això, cal destacar que totes les categories analitzades superen els 4 punts de valoració en una escala de l'1 al 5.

#### 2. Previsions positives de creixement del turisme a nivell mundial.

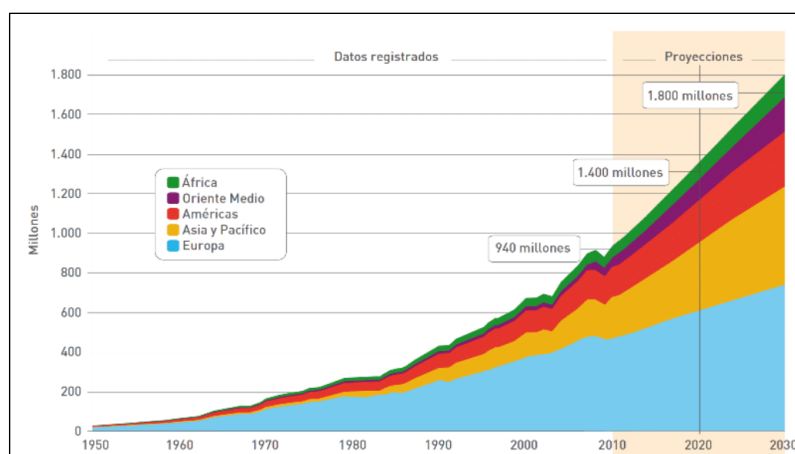
Segons les previsions de l'Organització Mundial del Turisme (OMT), el turisme creixerà al llarg dels propers anys arreu del món (gràfic 4).

Gràfic 4. Projecció de creixement del turisme mundial.

<sup>3</sup> Informes d'Escolta Activa, 2019. Anàlisi de tendències a Tripadvisor.

Informes d'Escolta Activa, Desembre de 2019. Anàlisi de tendències a Twitter.

<sup>4</sup> Informes d'Escolta Activa, 2018. Anàlisi de tendències a Tripadvisor (<https://www.caib.es/pidip2front/jsp/adjunto?codi=2255010&idioma=ca>)



Font: OMT (2013).

L'any 2019 va ser el novè any consecutiu de creixement superior a la mitjana. Aquest bon comportament del sector turístic està contribuint al creixement econòmic, i a la creació de llocs de feina a molts llocs del món.

Gràfic 5. Arribades de turistes internacionals i ingressos per turisme internacional<sup>5</sup>.



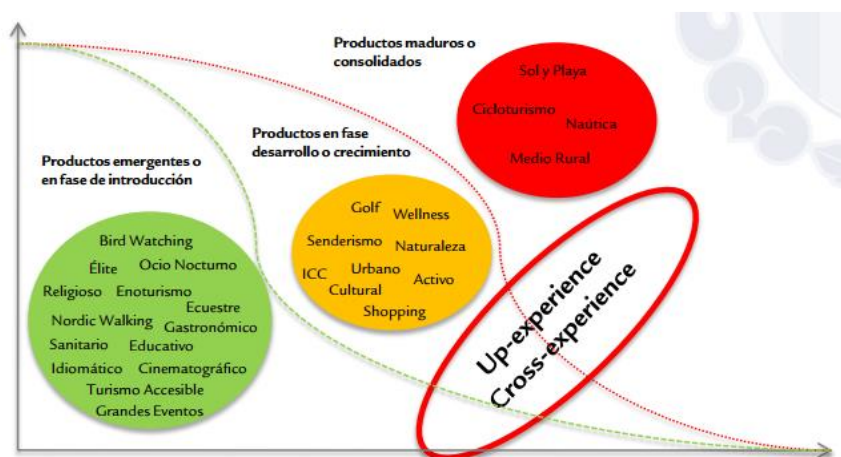
Font: OMT (2019).

### 3. Canvis en els gustos i els hàbits de la demanda: nous productes, mercats i segments.

Per a millorar la competitivitat l'OMT recomana crear un entorn empresarial adequat a través de la diversificació de productes, mercats i segments. Degut a que les Illes Balears com a destí es dedicaren en el passat (de forma quasi en exclusiva) al monoprodecte de sol i platja, i davant dels inconvenients que aquest presenta (de supeditació a la situació geogràfica i a la climatologia) el Pla Integral de Turisme 2012-2015 recollia la necessitat de treballar en productes definits i especialitzats que permetin competir en el mercat d'oferta actual (gràfic 6).

<sup>5</sup> UNWTO: *Panorama OMT del turismo internacional. Edición 2019*. Document en línia: [Panorama del turismo internacional – Edición 2019 \(e-unwto.org\)](http://www.unwto.org/panorama-del-turismo-internacional-edicion-2019)

Gràfic 6. Especialització de productes.

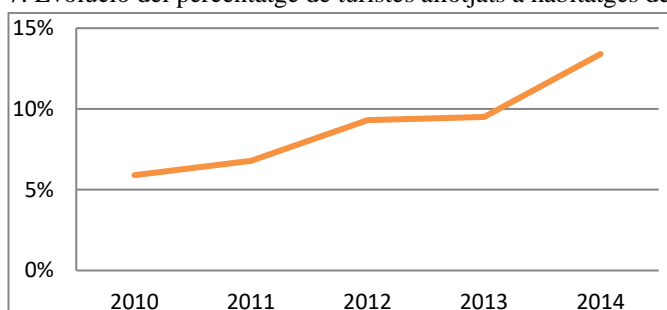


Font: Pla Integral de Turisme 2012-2015. Govern de les Illes Balears.

#### 4. Creixement del nombre de turistes que s'allotgen a habitatges turístics.

Tot i que des de l'any 2005 està regulada la comercialització d'estades turístiques a habitatges unifamiliars, no ha estat fins els darrers anys quan s'ha notat un notable augment de la demanda d'aquest tipus d'allotjament turístic. Entre els anys 2010 i 2014, a Mallorca, s'ha duplicat el nombre de turistes que optaren per aquest tipus d'allotjament (gràfic 7).

Gràfic 7. Evolució del percentatge de turistes allotjats a habitatges de lloguer.



Font: Institut d'Estadística de les Illes Balears (IBESTAT) a partir de les dades de FRONTUR.

S'ha de constatar, també, que l'evolució s'ha estancat i des de l'any 2017, aquesta tendència d'allotjament va reduint-se cada any.

Taula 21. Evolució del percentatge de turistes allotjats a habitatges de lloguer (2016- 2019).

MALLORCA		
2016		
TOTAL	10.907.246	100%
Allotjament de lloguer	1.419.688	13,02%
2017		
TOTAL	11.637.677	100%
Allotjament de lloguer	1.843.772	15,84%
2018		

TOTAL	11.950.342	100%
Allotjament de lloguer	1.384.940	11,59%
2019		
TOTAL	11.866.513	100%
Allotjament de lloguer	1.311.206	11,05%

Font: Font: Institut d'Estadística de les Illes Balears (IBESTAT) a partir de les dades de FRONTUR.

### **5. Competències específiques dels municipis, entre les quals hi figura la d'informació i promoció de l'activitat turística d'interès i àmbit local.**

La Llei 7/1985 de 2 d'abril, Reguladora de les Bases del Règim Local (LRBRL), és on queden establertes de forma general les competències per a tots els municipis espanyols. L'article 25 recull les competències específiques dels municipis, senyalant que els mateixos, per a la gestió dels seus interessos i en l'àmbit de les seves competències, poden promoure tota classe d'activitats i prestar els serveis públics que contribueixin a satisfer les necessitats i aspiracions dels veïnats. Entre les competències que exercirà el municipi, destaca la d'informar i promocionar l'activitat turística d'interès i àmbit local. Per tant, es crea un marc normatiu favorable per potenciar el desenvolupament turístic a tots els municipis de Mallorca.

### **6. Fonts de finançament a nivell europeu, estatal, autonòmic i insular, per a projectes turístics.**

Potenciar el sector turístic apareix comunament entre les principals prioritats d'aquelles administracions públiques que cerquen accelerar el desenvolupament econòmic, des de la pròpia Unió Europea (fons FEDER, LEADER, FEOGA, CALYPSO, EDEN, Turisme Accessible, Turisme Sostenible, Rutes Culturals, etc), fins a les pròpies administracions estatals (Emprendetur), autonòmiques (fons de l'impost de turisme sostenible, consorci per a la millora d'infraestructures turístiques i el foment de la desestacionalització, Agència de Turisme de les Illes Balears) i insulars (Pla d'Obres i Serveis).

### **7. Desenvolupament de les noves tecnologies aplicades al turisme (destins turístics intel·ligents).**

Mitjançant el projecte TIE (*Escaparate Turístico Inteligente*), des de la Conselleria de Turisme i Esports estan contribuint a donar significat a les marques que representen, construint valor de marca, a través de la comunicació efectiva dels atributs que es volen posicionar a la ment dels visitants. Aquest projecte pretén gestionar de manera intel·ligent de tot el contingut d'actius que es troben al nostre territori.

### **8. Diversificació de l'oferta de sol i platja**

Durant els darrers anys s'han intensificat els esforços de les administracions públiques per rompre amb la imatge de Mallorca com una destinació exclusivament de sol i platja.

## **9. Potencial de productes turístics com el turisme cultural, arqueològic, cicloturisme, religió i natural.**

El municipi de Banyalbufar presenta una gran varietat de productes amb potencial turístic que poden ser explotats amb aquesta finalitat.

---

### 5.2.2. AMENACES

#### **1. Augment de la competència entre destinacions i productes.**

La forta competència entre destinacions, especialment amb preu, obliga a introduir la qualitat i la diferenciació de l'oferta com elements claus per ser competitius dins un mercat globalitzat. Mallorca competeix amb altres destinacions dins una escala regional i cada un dels seus municipis competeix a una escala local, per tal d'atreure al turista, una vegada s'ha decidit per Mallorca com a destinació de les seves vacances.

Actualment s'està produint una gran diversificació de motivacions de la demanda turística, fet que provoca una major necessitat de diversificar l'oferta per tal de satisfer les noves necessitats. Dins aquest context és on els municipis han vist noves oportunitats per tal d'oferir productes diferenciats que els permetin captar nous visitants. Això està provocant un augment de l'oferta productiva, i per tant, la competència entre municipis.

#### **2. Mala gestió de la informació turística dins els canals de comunicació.**

Un dels objectius que han perseguit les diferents administracions públiques i empreses privades, ha estat el desenvolupament i promoció de productes especialitzats, per tal de diversificar l'oferta tradicional de sol i platja, i a la vegada adaptar-se als nous comportaments dels consumidors. No obstant, sovint aquests productes s'han desenvolupat sense una planificació prèvia, i a la pràctica s'han traduït amb experiències negatives dels consumidors, ja que la informació turística divulgada a través dels canals de distribució no s'ha ajustat a la realitat i per tant, no ha satisfet les expectatives que havien motivat als turistes a consumir aquell producte.

#### **3. Augment de l'oferta d'allotjament turístic dins l'espai rural de Mallorca.**

Des de la creació de la primera normativa que regulava la prestació de serveis turístics al medi rural, a l'any 1995 fins a l'actualitat, aquest tipus d'oferta no ha aturat de créixer a Mallorca (taula 22).

Taula 22. Evolució del nombre de turistes allotjats a establiments rurals.

Mallorca	2016	2017	2018	2019
Total	810.070	889.937	1.027.388	1.036.633
Agroturisme	437.757	465.454	519.409	503.506
Hotel rural	222.798	209.092	206.559	218.838
Turisme d'interior	149.515	215.391	301.420	314.288

Font: Institut d'Estadística de les Illes Balears (IBESTAT) a partir de les dades de l'Institut Nacional d'Estadística (INE).

#### 4. Accés limitat a fonts de finançament públic i manca de continuïtat dels projectes degut als canvis polítics a les institucions públiques.

Sovint les polítiques turístiques no han tingut continuïtat, o bé per canvis polítics a les institucions o d'altres per manca de finançament.

#### 5. Visió no compartida i des-coordinada entre els actors del turisme.

Dins una destinació turística hi conviuen diferents actors del turisme que poden afectar o ser afectats pel turisme (figura 1). La seva identificació és fonamental per tal de fer-los partícips i evitar la descoordinació i la manca de comunicació entre ells. La seva participació amb els processos de planificació és clau per poder arribar a un consens entre els distints interessos que representen, ja que d'ell en dependrà que es puguin assolir estratègies de gestió que siguin viables i actives.

Figura 1. Principals actors d'una destinació turística.



Font: Miquel Àngel Coll (2015).

#### 6. Opinions locals negatives cap al desenvolupament turístic.

Segons el baròmetre de la Fundació GADESO, publicat el juliol de l'any 2019<sup>6</sup>, sobre l'opinió ciutadana respecte al turisme, es constataren quatre grans elements negatius del desenvolupament turístic a les Illes Balears:

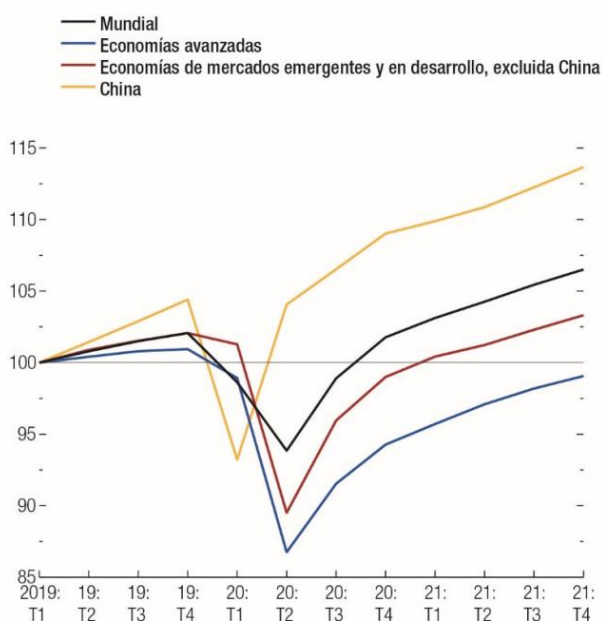
- a) Excessiva ocupació de territori.
- b) Excessiva estacionalitat.
- c) Excessiva dependència de l'actual model turístic.
- d) Treball de baixa qualitat i estacional.

## 7. Inestabilitat socio-econòmica dins una economia globalitzada.

L'activitat turística internacional, des de mitjans del segle passat es ve caracteritzant pel seu creixement estructural a mig i llarg termini, tan sols modelat pels períodes de crisis econòmiques (gràfic 8), dels quals es recupera d'una forma ràpida<sup>7</sup>.

Gràfic 8. Actualització de les perspectives de l'economia mundial (2019-2021).

**Gráfico 1. PIB mundial trimestral**  
(2019:T1 = 100)



Font: Fons Monetari Internacional (juny 2020).

La ràpida recuperació que experimenta la demanda de turisme internacional davant períodes de crisi econòmica, superior a les de la resta de sectors econòmics, és deguda a la flexibilitat de la demanda turística per a adaptar-se als canvis dels nivells de renda. Per tant, en situacions d'inestabilitat socio-econòmica cal ser àgil per adaptar-se a les possibilitats del mercat.

<sup>6</sup> <http://www.gadeso.org/files/2019/07/qg-n-371.pdf>

<sup>7</sup> AAVV: *Actualización de las perspectivas de la economía Mundial*. Fondo Monetario Internacional. Junio de 2020.



## 6. DEFINICIÓ DE L'ESTRATÈGIA

Una vegada s'ha definit com es configura tot l'entorn d'aquesta Estratègia Turística es pot dur a terme la definició de les propostes d'aquesta.

### 6.1. PRINCIPIS DE L'ESTRATÈGIA TURÍSTICA DE BANYALBUFAR

#### 6.1.1. VALORS

El municipi de Banyalbufar compta amb una gran tradició i cultura, a més d'una gran quantitat de recursos paisatgístics, culturals i patrimonials, que poden ser adaptats a l'ús turístic.

Així, com a valors destacats de Banyalbufar podríem citar:

- Municipi amb una gran tradició i cultura
- Respecte per les tradicions autòctones
- Gran quantitat de recursos paisatgístics i culturals que poden ser adaptats a l'ús turístic

#### 6.1.2. MISSIÓ I VISIÓ

L'Estratègia de desenvolupament turístic de Banyalbufar té com a missió enaltir i prestigiar la identitat i la personalitat de Banyalbufar. Per això, i juntament amb el compromís institucional de l'Ajuntament, ens esforçarem per crear un producte que potenciï el territori banyalbufarí i que reforci els llaços socials i humans d'un poble que preserva i atesora un important patrimoni, paisatgístic, cultural, històric i etnològic i que el vol promocionar cap a l'exterior.

Per tant, la responsabilitat d'aquesta Estratègia és millorar la qualitat del destí turístic i cultural amb l'objectiu de dinamitzar socioeconòmicament Banyalbufar potenciant, alhora, un teixit productiu i social local. Així, la nostra visió serà la de posar en marxa iniciatives basades en la visibilitat i promoció dels elements característics de Banyalbufar com a opció atractiva tant per als residents de l'illa (començant pels propis banyalbufarins) com per als visitants que arriben a Mallorca.

Aquesta visió, entesa com la trajectòria cap al futur, tindrà en compte un esforç mancomunat en els projectes amb altres municipis i amb institucions supramunicipals que beneficiïn a Banyalbufar i ens comprometem, a tots, a crear valor afegit deixant una petjada positiva dins la societat.

### 6.1.3. OBJECTIUS

L'Estratègia de Desenvolupament Turístic de Banyalbufar planteja una sèrie d'objectius generals que seran la base per saber com s'ha d'actuar al llarg de la gestió d'aquest i uns altres objectius específics, els quals són més concrets i detallen i fan avaluable els primers objectius esmentats. D'aquesta manera, a partir d'aquests objectius es sabrà si el projecte té èxit o fracassa.

#### La cultura i el turisme com a oportunitat de negoci

L'oci s'ha convertit en un element essencial de la nostra societat, una realitat que s'ha de tenir en compte en qualsevol anàlisi que un Ajuntament vulgui iniciar. Per altra banda, el turisme està immers en una cadena de promoció, producció i consum; és a dir, que són cares de la mateixa moneda.

Podem parlar de quatre grans conseqüències que el turisme té dins la cultura i el patrimoni de Banyalbufar:

- Disposar d'una atractiva oferta cultural.
- Una visió divertida (distesa) de la cultura i el patrimoni en contra de l'avorrida.
- Importància de la festa, els mercats, la música.
- Una pedagogia de l'oci i el turisme.

Una de les primeres raons que determinen l'èxit del turisme en un municipi determinat és la fixació d'un model de política cultural, d'una marca. Els efectes positius que el sector cultural pot dur al creixement econòmic de Banyalbufar són nombrosos: la creació directe de treball, la promoció i la compra de béns i serveis banyalbufarins, el manteniment d'una base d'innovació, la capacitat d'atracció turística. En suma, a aquesta "Marca Banyalbufar" se li suma la millora de la pròpia qualitat de vida dels banyalbufarins i la consolidació de la seva identitat col·lectiva.

La cultura i el patrimoni local es troben en un moment de gran revalorització, i és per aquest motiu que l'Estratègia de Desenvolupament Turístic de Banyalbufar ha d'atendre a dos objectius:

- Conservar el patrimoni, però no únicament el patrimoni arquitectònic i històric, sinó també els costums, les tradicions, la memòria col·lectiva, el conjunt de valors que defineixen la identitat banyalbufarina.
- Promocionar el "producte local, aquí i ara". No és suficient conservar les tradicions banyalbufarines sinó que també les hem d'enaltir i prestigiar.

El gran repte dels propers anys a Banyalbufar pel que fa al turisme és que aquest sigui vist com una font de creació de riquesa al servei del municipi. I per això, aquesta

Estratègia haurà de vigilar per aconseguir el necessari equilibri entre el desenvolupament de l'activitat turística i la vida banyalbufarina.

### Conservar, investigar i difondre com a eixos de l'Estratègia

Per iniciar una Estratègia turística amb un mínim de garanties, **quatre eixos** són capitals per començar el camí:

- Investigació.
- Conservació.
- Protecció.
- Difusió turística.

A l'Estratègia de Desenvolupament Turístic de Banyalbufar es considera necessari que el municipi tingui present el patrimoni com una àrea específica d'actuació dins dels departaments de cultura, programes i partides pressupostàries específiques: s'ha de fer feina a l'àrea patrimonial i anar-la consolidant progressivament, per tal de contribuir a la millora del patrimoni del municipi i posar-ho en valor per a que pugui ser conegut i visitat turísticament. Aquestes activitats han d'anar sempre amb coordinació amb el Consell de Mallorca, qui té les competències insulars transferides per Estatut d'Autonomia del 28 de febrer de 2007.

Ara bé, la principal eina per a la conservació i protecció del patrimoni banyalbufarí s'ubica en el camp de l'urbanisme i no el de la cultura: els plans generals d'ordenació.

D'entre totes les accions que es poden a dur a terme sobre el patrimoni històric, la més callada és la investigació. Es tracta d'una tasca obscura però necessària per a la conservació, protecció i difusió. Un minuciós coneixement científic dels béns patrimonials banyalbufarins és fonamental per a que la difusió turística (interpretació + presentació + comunicació) al gran públic no contengui errors que la invalidin.

Una de les primeres accions per dotar de contingut històric i patrimonial l'Estratègia de Desenvolupament Turístic de Banyalbufar és **revisar el Catàleg d'Elements Històrics del municipi** i extreure'n els béns immobles i mobles més atractius.

Altres accions positives i factibles per "prestigiar" la identitat banyalbufarina és:

1. Impulsar la investigació sobre la història i el patrimoni local.
2. Promoure la investigació i la recuperació del patrimoni immaterial. A més dels edificis o béns tangibles de Banyalbufar, el patrimoni cultural està integrat per totes les manifestacions simbòliques i immaterials que marquen la identitat banyalbufarina i que es van transmetent, de generació en generació: tradicions orals, creences, costums, cançons i danses, etc.

L'objectiu final de l'estudi, investigació, conservació i recopilació patrimonial banyalbufarina és posar-ho a l'abast de la ciutadania i del visitant.

## Objectius generals de l'Estratègia

Com ja s'ha esmentat, els objectius generals són aquells que orienten i defensen els efectes que es volen concretar en l'Estratègia de Desenvolupament Turístic de Banyalbufar. En aquest punt, l'Estratègia que es presenta consta de tres grans objectius generals:

### **1.- Afavorir el desenvolupament econòmic del municipi de Banyalbufar mitjançant l'arribada de visitants.**

En aquesta Estratègia el binomi turisme-economia és fonamental, i per això, es vol convertir el turisme en una font complementària d'ingressos i ocupació per a Banyalbufar, la qual cosa significarà que serà vist com a una font de creació de riquesa al servei del municipi. D'altra banda, el turisme desitjat es farà mitjançant la conservació, adequació i difusió dels símbols d'identitat banyalbufarina. D'aquesta manera, per tal d'aconseguir tenir uns valors que puguin definir de manera correcta la identitat del municipi, es farà necessari conservar el patrimoni (arquitectònic, històric, costums, tradicions, memòria col·lectiva, etc). Per tant, un altre objectiu serà el de promocionar el producte local per així enaltir i prestigiar les tradicions banyalbufarines. Finalment, s'intentarà que Banyalbufar esdevingui en una marca de turisme de qualitat, la qual satisfaci als clients.

### **2.- Convertir Banyalbufar en una destinació turística on el turisme i la vida quotidiana dels residents al poble estigui en plena harmonia.**

L'Estratègia de Desenvolupament Turístic de Banyalbufar ha d'intentar aconseguir un equilibri entre el desenvolupament de l'activitat turística i la vida banyalbufarina. Per aconseguir aquesta fita, Banyalbufar haurà d'atendre a una demanda diversificada, desestacionalitzada i motivada, la qual es basarà, com s'ha dit anteriorment, en la creació de productes turístics de qualitat. D'aquesta manera, es farà tot el necessari per fer que Banyalbufar sigui una destinació amb capacitat de proposar una experiència que motivi un viatge, és a dir, municipi atractiu i en bones condicions per tal que els visitants s'hi trobin bé i vulguin tornar. Finalment, l'Estratègia planteja com a possible objectiu defugir del concepte tradicional de turista i apostar per un tipus de turista més sostenible, com ara un tipus de turisme cultural i familiar amant de la terra i les tradicions.

### **3.- Acostar els atractius i productes culturals proposats als propis residents del poble i incrementar la participació en el món cultural i turístic d'aquests.**

S'ha d'apostar per un nou estil de fer feina a Banyalbufar, i per tant, aquesta Estratègia afavorirà:

- 1) Nous mecanismes d'informació i pedagogia sobre els efectes i contribucions de l'activitat turística a Banyalbufar.
- 2) La participació ciutadana pel que fa al turisme en el municipi.

- 3) L'actitud hospitalària i d'amfitrió del banyalbufarí de cara al visitant.
- 4) La relació i percepció dels veïnats respecte al turisme.

D'aquesta manera, l'Estratègia de Desenvolupament Turístic de Banyalbufar tindrà com a objectiu fer entendre a tots els nivells que el turisme és una suma de molts de sectors, tant productius com no productius, tant privats com públics per tal d'aconseguir un compromís del conjunt de les parts interessades i de la seva capacitat de treballar junts per aplicar-la. Per aconseguir acostar els recursos culturals als propis banyalbufarins, com s'ha esmentat en els apartats anteriors, es promourà la investigació, conservació i recopilació patrimonial banyalbufarina i es posarà a l'abast de tota la ciutadania i del visitant. En conclusió, les estratègies d'actuació futures que es duran a terme estaran totes elles basades amb la participació de tots els agents implicats.

### Objectius específics de l'Estratègia

L'Estratègia de Desenvolupament Turístic de Banyalbufar compta també amb una sèrie d'objectius específics:

- 1.- Creació de nous productes turístics de qualitat basats en els recursos culturals i d'altres existents al poble, els quals permetin al final del procés un millor posicionament del municipi de Banyalbufar en el mercat turístic de Mallorca respecte a altres destinacions semblants.
- 2.- Aconseguir que tot el municipi participi de forma activa en la promoció dels productes turístics creats.
- 3.- Obtenir un major creixement econòmic, social i cultural pels residents de Banyalbufar i pels comerços locals.
- 4.- Rescatar, reconèixer i revaloritzar el patrimoni cultural immaterial.
- 5.- Realitzar un Pla de Marca de poble per a Banyalbufar i consolidar-la.
- 6.- Assolir un alt nivell de satisfacció per part de la població resident pel que fa a la convivència i l'arribada de visitants.

## **6.2. PÚBLIC OBJECTIU**

El públic objectiu és el consumidor representatiu i ideal al qual va dirigit aquesta Estratègia i els seus productes turístics. Aquest fet serà cabdal, ja que permetrà saber en tot moment a qui ha d'anar dirigit l'Estratègia de Desenvolupament Turístic per tal d'obtenir un major èxit en la captació de turistes i una major rendibilitat. D'aquesta manera, una vegada es tindrà determinat el públic objectiu, les publicitats i les estratègies de màrqueting aniran destinades a aquest sector concret de la població. Així

doncs, mitjançant la definició d'aquests, hi haurà més possibilitats de que els productes turístics que es creïn tinguin un major èxit.

Des d'un principi, l'Estratègia de Desenvolupament Turístic de Banyalbufar té clar quin ha de ser el seu principal destinatari: aquests són els **residents de l'illa** i, sobre tot, els **propis banyalbufarins**. Aquest públic té un perfil molt heterogeni (edat, nivell adquisitiu i altres elements), però podríem destacar una característica comuna: l'interès cap a la història del poble, és a dir, les ganes de voler gaudir, descobrir i interactuar amb els recursos culturals de Banyalbufar.

En quant a la resta de destinataris, podríem destacar primer al **públic generalista**, és a dir, turista de caràcter vacacional de sol i platja, que cerca diversificar la seva estància a Mallorca. D'altra banda, aquesta Estratègia també anirà destinat a altres segments turístics. Degut a aquest fet, es fa necessari elaborar una proposta de segments de públics, en el qual es determinarà el públic objectiu i altres públics secundaris mitjançant l'anterior anàlisi contextual. D'aquesta manera, l'Estratègia de Desenvolupament Turístic de Banyalbufar té com a principal finalitat fomentar un creixement turístic, així com també posar en valor els seus recursos culturals i fomentar un major desenvolupament social i cultural per al poble.

La cultura i el patrimoni de Banyalbufar són el signe d'identitat d'un municipi que cerca en el seu passat l'essència del seu esperit innovador i obert al món. A més és un dels seus grans potencials i l'Estratègia de Desenvolupament Turístic de Banyalbufar vol enaltir i prestigiar la seva història perquè els banyalbufarins i visitants estimin i apreciïn un racó més de Mallorca i les Illes Balears. Per tant, l'Estratègia de Desenvolupament Turístic que es vol analitzar en aquest document es caracteritzarà per fer una convidada al turista a descobrir la simbiosi entre natura i cultura banyalbufarina. Així doncs, el patrimoni i la natura són la imatge més coneguda de Banyalbufar, la més fotografiada, i constitueix un dels principals atractius i actius que podem oferir a qui ens visita.

Un cop vistes les finalitats de l'Estratègia i les principals característiques del poble, es pot afirmar que Banyalbufar està emmarcada dins un **turisme d'interior**, en la categoria de **terra gastronòmica, paisatge rural, natural i cultural**. Tenint en compte aquests fets, a part d'un públic generalista, l'Estratègia pot acollir un gran ventall de segments. Una tipologia de turista que pot acollir és la del turista identitari o turista cultural.

El **turisme identitari o cultural** és un concepte contemporani que neix com a resposta a la necessitat de diferenciació local en una societat globalitzada i de respecte per la diversitat cultural. D'aquesta manera, tant la destinació com el turista surten beneficiats d'aquesta relació. Per una banda, la destinació dona a conèixer la seva cultura i genera un desenvolupament que contribueix a conservar-la. I per altra banda, els turistes es senten atrets per la cerca d'experiències i volen conèixer altres cultures per tal de gaudir de "sensacions". D'aquesta manera, generalment la motivació principal per visitar Banyalbufar serà la combinació de diversos elements, com la cultura local, la seva història i les seves festivitats i la seva gastronomia. Així doncs, Banyalbufar ha de

promoure un model turístic responsable que es podria emmarcar dins la tipologia de turisme patrimonial, el qual està associat al llegat cultural, i en especial el patrimoni intangible, com les festes, les llegendes, les tradicions i la gastronomia.

Com es pot veure, aquesta tipologia turística és molt general. Per tant, es fa necessari definir encara més els perfils de turista cultural que poden protagonitzar l'Estratègia de Desenvolupament Turístic de Banyalbufar, ja que els tipus de turistes culturals que poden ser més idonis per a Banyalbufar poden ser varis.

Per una banda, s'hauria de tenir en compte el turisme gastronòmic i vinícola, ja que Banyalbufar conserva un gran passat gastronòmic i una gran cultura del vi.

Per altra banda, degut a l'auge del cicloturisme dels darrers anys, i de la pràctica de l'esport en general, són molts els turistes que passen pel poble amb bicicleta a l'hora de recórrer tota l'illa. Per tant, un altre públic objectiu pot ser el turista que visita els diferents pobles amb bicicleta, és a dir, els **cicloturistes** o **turistes actius** que recorren l'illa. Pel que fa al seu perfil, també es pot dir que és molt ampli, ja que arriba a ser practicat per equips professionals i per equips amateurs, els quals gaudeixen les vacances a Mallorca practicant l'esport. Així dons, la majoria d'aquests són homes d'edat compresa entre els 31 i 45 anys amb un nivell adquisitiu mitjà-alt. De fet, segons la Cambra de Comerç de Balears, aquests gasten una mitjana de 77 euros al dia. La seva nacionalitat pot ser diversa, tan espanyola com estrangera, però els que més destaquen són els alemanys, els quals venen a l'illa atrets per el seu clima, naturalesa i paisatge. La visita a l'illa d'aquests tipus de turistes es realitza sobretot entre els mesos de febrer i juny; amb una estància mitjana de menys de 10 dies.<sup>8</sup>

Com és natural, també podem trobar altres tipus de turistes que no necessàriament siguin de tipus cultural que poden ser destinataris importants. Actualment a Banyalbufar i a Mallorca en general ha hagut un increment important d'apartaments, finques o cases de lloguer estacional. El lloguer estacional d'habitatges sol estar estretament relacionat amb el **turisme de tipus familiar**, el qual es caracteritza per gaudir l'estància en família i per combinar oci, sol i platja i cultura, ja que estan més temps a l'illa i poden diversificar les activitats per fer. El perfil de turista familiar és variat, ja que participa tota la família, generalment pares i fills. Així dons, pel que fa als adults es pot dir que generalment estan compresos entre els 36 i 45 anys d'edat i disposen d'un nivell adquisitiu mitjà (gasten una mitjana d'uns 40€ al dia) i una formació acadèmica amb estudis superiors. Pel que fa a la nacionalitat, segueix el model predominant a l'illa, és a dir, de nacionalitat alemanya o britànica. Finalment, aquests es caracteritzen per ser un tipus de turista fidel, és a dir, que en molts de casos repeteixen any rere any el mateix habitatge de lloguer estacional<sup>9</sup>.

---

<sup>8</sup> CAMBRA DE COMERÇ DE MALLORCA (2010). *Estudi sobre productes turístics emergents en les Illes Balears*. [document en línia] <[http://www.cambramallorca.com/documentos/Desp\\_1862.pdf](http://www.cambramallorca.com/documentos/Desp_1862.pdf)>

<sup>9</sup> CAMBRA DE COMERÇ DE MALLORCA (2010). *Estudi sobre productes turístics emergents en les Illes Balears*. [document en línia] <[http://www.cambramallorca.com/documentos/Desp\\_1862.pdf](http://www.cambramallorca.com/documentos/Desp_1862.pdf)>

En **conclusió**, Banyalbufar estarà emmarcada dins un **turisme d'interior**, en la categoria de **terra cultural, natural, rural i gastronòmica**. D'aquesta manera, l'Estratègia de Desenvolupament Turístic de Banyalbufar apostarà majoritàriament per un turisme responsable i sostenible, el qual serà una suma de tradició i modernitat. Els destinataris seran bàsicament els turistes de sol i platja com a principals destinataris i la resta de segments: els turistes culturals o identitaris, els quals s'inclouen els turistes gastronòmics i vinícoles i patrimonials; els cicloturistes o turistes actius, els turistes d'excursionisme o de senderisme, els turistes familiars i els residents de l'illa i del municipi de Banyalbufar que tinguin inquietuds culturals.

### 6.3. MARCA

Per a potenciar el territori de Banyalbufar és necessari crear una marca de poble que reunixi tots els atributs de la societat banyalbufarina i del nostre territori. No es pretén fer un simple "logo", ni un eslògan o una campanya publicitària, sinó crear una autèntica "marca" que serveixi d'emblema de tot el que es farà.

Per a la creació d'aquesta Marca de poble serà necessària la participació de tota la societat banyalbufarina.

### 6.4. PRODUCTES TURÍSTICS SELECCIONATS

#### 6.4.1. RECURSOS PATRIMONIALS

Tal com ja s'ha comentat anteriorment, Banyalbufar té una gran diversitat de recursos culturals i naturals que es poden posar en valor i ser adaptats així per a l'ús turístic i didàctic. Per aquesta raó i tenint en compte el tipus de destinataris, s'han elegit els elements patrimonials (patrimoni natural i cultural) de Banyalbufar com a tema principal per a l'elaboració d'aquesta estratègia.

Pel que fa als temes que principalment es poden tractar en el patrimoni cultural són: patrimoni cultural intangible (tradicions, gastronomia, festivitats i literatura), patrimoni tangible moble (fotografies antigues i obres d'art), patrimoni tangible immoble (monuments històrics, museus). En canvi, respecte als temes que es poden tractar pel que fa al patrimoni natural són les cales del municipi o les diferents excursions que es poden fer pel municipi.

D'aquesta manera, els recursos patrimonials esdevindran en els principals atractius per al públic objectiu que es vol assumir, ja que podem trobar temes que poden ser consumits tant per famílies, per esportistes, per gent amb un alt interès cultural i pels propis residents del poble.



## HISTÒRIA DEL MUNICIPI DE BANYALBUFAR

---

Les primeres restes documentades al municipi de Banyalbufar són d'època pretalaiòtica (3000 – 1400 aC) i es troben situades a la possessió de Son Bunyola. A la mateixa zona (Son Bunyola i Son Valentí) s'han trobat altres restes d'època talaiòtica, però de moment s'han trobat poques restes romanes.

Sembla que és durant l'època musulmana quan es va crear l'actual vila. L'assentament pertanyia al districte de Bunyola, el qual agrupava els pobles de Banyalbufar, Esporles i Bunyola. Aquesta comunitat andalusina va crear l'actual paisatge banyalbufarí, ja que foren ells qui començaren amb la construcció de la xarxa hidràulica i les marjades. A més, el seu topònim deriva de *Bany al bahar* (construït vora la mar).

Amb la conquesta de Mallorca, per part de Jaume I, l'illa es va repartir entre els nous conqueridors. En el cas del municipi Banyalbufar, es repartí aprofitant les dues grans zones o valls que feren de separació territorial entre els dos grans senyors feudals: la vila pròpiament dita (baix el domini del cavaller Ramon Sa Clusa) i les actuals possessions de Son Bunyola, Son Valentí, Son Balagueret, Son Coll i el nucli des Port des Canonge (baix el domini de Gilabert de Cruïlles i del bisbe de Mallorca). Aquests senyors feudals fomentaren la repoblació del municipi amb nous vinguts de Catalunya, principalment, ja que les terres havien estat abandonades pels musulmans.

Durant la Revolta Forana (1450) i les Germanies (1522), algunes de les possessions de Banyalbufar foren assaltades, arribant fins i tot a assaltar Sa Baronia.

Pel que fa al règim administratiu, durant els segles XV a XVII, Banyalbufar i Esporles formaven una mateixa Universitat. La Seu administrativa es trobava situada a Banyalbufar, mentre que la seu eclesiàstica, la parròquia, es trobava a Esporles. Aquesta dualitat eclesiàstica-administrativa provocà molts conflictes entre ambdós pobles, perquè Esporles -amb més població- reclamava a les autoritats del Regne ser la seu administrativa o, en tot, cas separar-se de Banyalbufar. Aquesta separació, però, no va arribar fins al 1836.

Durant el segle XVIII, l'economia de Banyalbufar es centrava en la pesca i l'agricultura, sobre tot en el conreu de la vinya i l'elaboració del vi de malvasia, reconegut a tot Europa. Però l'any 1839 una plaga arrasà les vinyes banyalbufarines, i la plaga de la fil·loxera (1891), acabà amb el cultiu de la vinya al municipi. Aquest conreu va ser substituït pel de la tomàtiga, especialment la de ramallet, que es comercialitzava a Ciutat i s'exportava a Barcelona.

Aquest conreu de la tomàtiga fou molt important durant la primera meitat del segle XX, però a partir de la Guerra Civil, i sobre tot amb "l'any de sa neu" (1956) i la

calabruixada de 1959, la decadència d'aquest cultiu va fer emigrar molts banyalbufarins cap a Ciutat.

## EL PATRIMONI RELIGIÓS

---

### Església parroquial de la Nativitat de Maria

La primera referència a l'església de Santa Maria de Banyalbufar data de l'any 1326, a partir d'una donació de Guillem Serralta d'Estallencs en el seu testament, per a que s'hi diguessin misses durant un any. A partir d'un altre document, de 1385, podem saber que el temple es trobava situat a la vila de Baix, en el lloc anomenat s'Era des Fossar, devora el camí del Molí. L'any 1545 el temple va ser destruït a causa d'una incursió corsària; poc després, el 1553, ja es trobava reconstruït novament, però es cercava una nova ubicació per un nou temple, més gran i més enfora de la mar. Aquesta nova església va ser construïda a partir de 1560, protegida per la torre de sa Baronia.

El 1677, l'edifici presentava un estat de conservació deficient, i era massa petit per albergar la població; per això, es va decidir allargar l'església per la zona del presbiteri. Per dur a terme aquesta ampliació, el senyor de Sa Baronia donà un tros de terra i va haver de desviar un camí que passava rere l'església. El 1691, l'ampliació de la nova església estava a punt de ser finalitzada, però les obres s'hagueren d'allargar durant el segle XVIII a causa dels problemes econòmics.

El 1913, l'església es va erigir en parròquia i va deixar de dependre de la parròquia de Sant Pere d'Esporles.

### Ca ses Monges

La comunitat, formada per cinc monges Agustines de l'Empar, s'establí a la vila en 1885, però fins el 1904 va romandre en diferents cases del municipi. Aquest any es va construir l'edifici actual, amb ajuda i els donatius de tot el poble, que albergava el convent i les sales per a l'ensenyança dels nins del poble.

La comunitat es dedicava a l'ensenyança dels nins i nines, a la visita dels malalts i a la neteja del temple parroquial.

El poble va comptar amb els seus serveis fins el 1958, any que es va tancar el convent i es va vendre l'edifici a un particular.

## EL PATRIMONI RURAL: LES POSSESSIONS

---

Entre les possessions més destacades del municipi de Banyalbufar podríem citar:

### Planícia

La primera dada que tenim de les cases de Planícia és de 1396, quan era propietat del ciutadà Pericó Carreres. El 1448, els propietaris de la possessió eren els germans Jaume i Gregori Joan; posteriorment, per vincles matrimonials, la possessió passà a mans de la família Sunyer. Els Pueyo, marquesos de Campofranco, heretaren la propietat; i d'aquesta manera, uniren les possessions des Rafal i de Planícia. L'any 1938, els germans Bal·le compraren la finca i la varen mantenir fins l'any 2009, quan passà a mans del Govern Balear.

Del conjunt destaca la tafona, de grans dimensions; en el seu interior es pot veure la data de 1724 gravada en una de les seves parets. A l'època de l'Arxiduc Lluís Salvador, cap al 1880, la tafona comptava amb dues premses de biga.

### Es Rafal de Planícia

Aquesta possessió ha estat lligada a Planícia fins al segle XX, quan la propietat es va separar en dues: Planícia i es Rafal de Planícia. Presenta una de les vistes més privilegiades sobre el poble de Banyalbufar.

Segons una còpia de les *Miscelàneas*, de Joaquim M. Bover, del 20 de juny de 1861, l'octubre de l'any 1763 es va difondre la notícia de l'existència de "sa por" al Rafal de Planícia. L'Arxiduc també va fer referència a aquesta llegenda, però la contà de forma diferent.

### Son Bunyola

Es tenen dades de l'assentament humà en aquesta contrada des de l'època prehistòrica, a més, al costat de les cases, s'han trobat restes ceràmiques de l'època romana. Arran de la conquesta, la vall de Son Bunyola va ser assignada a Gilabert de Cruïlles.

Durant els segles XVII i XVIII la possessió va pertànyer a les famílies nobles dels Berga- Safortesa. Posteriorment, les cases passaren a ser propietat de la família Dameto, titulars del marquesat de Bellpuig des de 1637, i la mantingueren fins a principis del segle XIX. Posteriorment, la finca va passar als Quint- Safortesa. L'any 1932 Josep Puig i Canals, natural de Sóller, va comprar la finca, la va reformar i engrandir, construint la torre rodona. Els seus fills segregaren la possessió i la varen vendre a Richard Branson el 1994. Aquest la va vendre el 2002 i la tornà a recuperar el 2015, per convertir-la en un hotel de luxe.

El més destacable del conjunt és l'existència de dues torres de defensa: una de planta rectangular, datada en el segle XVI, i l'altre rodona, probablement construïda en el segle XX.

### Son Coll

La possessió era un rafal andalusí denominat l'Alqueria Roja. L'any 1714 morí assassinat a Son Coll el seu propietari, Miquel Coll, de la família del qual prengué nom la possessió. En 1742 la finca figura a nom de Francesc Fuster. L'any 1786 era propietat

de Joan Miró i Ballester, fill de Joan Miró, doctor en ambdós drets, i d'Antònia Ballester. La finca s'explotava agrícolament mitjançant lloguers a pagesos, els qual conreaven l'hort, l'olivar, els garrovers, la vinya i els parrals de malvasia que hi havia. Al final del segle XIX, la possessió era propeitat de Paula Rosselló Bernat, casada amb Josep Francesc Ramis d'Ayreflor Gálvez-Valderrama. En 1991, després de la segregació de la part corresponent a la urbanització, la part restant, que encara abastava 88 quarterades, també fou venuda. Es troba inclosa a la Carta Arqueològica de la Direcció General de Cultura, ja que sembla que al segle XVIII es trobaren restes romanes.

### Ses Mosqueres

Ses Mosqueres ha estat una propietat tradicionalment lligada a Son Valentí. El 1650 era del senyor Jaume Sanglada, donzell, de l'orde de Sant Jaume de l'Espasa. Tenia cases i es dedicava a olivars. El 1680 apareix documentada en un contracte d'arrendament de pastures de la finca, juntament amb les de Son Valentí i Son Bunyola. En el segle XVIII tenia olivars, garrovers, garrigues, bosc i pinar. L'any 1990 la finca era dels germans Gual Vidal.

### Son Valentí

La possessió pren el nom dels primers grans propietaris documentats sobre aquest territori. A Mallorca el llinatge Valentí es remunta a la Conquesta. Al 1230 Guillem Valentí Ses Torres figura entre els pobladors catalans que s'acabaven d'establir. Un descendent llunyà de Guillem Valentí Ses Torres fou Teseu Valentí i Dameto, reconegut humanista que, en una data que no es pot precisar, es féu amb una part important de territori situat a la vall de Bunyola Sa Mar (nom que es correspon amb l'actual vall de Son Bunyola i el port des Canonge). Des d'aquell moment els seus dominis passaren a dir-se Son Valentí. Si per un costat sí es té constància que algunes possessions d'aquesta vall foren en origen una alqueria àrab, de Son Valentí no se n'ha pogut localitzar documentació que ho assegurí. Sembla que es tracta d'un edifici datat cap a finals del segle XIV o de ben entrat el XV. El primer propietari de Son Valentí fou l'esmentat Teseu Valentí i Dameto (mort al 1511). La possessió fou heretada per Jaume Valentí i Bartomeu, casat amb Francesca Juny. Posteriorment la tingué Teseu Valentí, senyor de Son Valentí i també de Son Bunyola, aquesta segona propietat incorporada al patrimoni familiar durant el segle XVI. En morir Teseu Valentí la possessió fou de diversos membres del clan familiar. A partir de principis del segle XVII la possessió passà, per via matrimonial, als Sanglada. A principis del segle XVII la possessió passà, per vincles matrimonials, a una de les famílies més poderoses de Mallorca, els Berga. Gabriel de Berga i Gual es casà amb Beatriu Sanglada i Sanglada, hereva de Pere Sanglada i Valentí, amb la qual incorporen al patrimoni familiar les possessions banyalbufarines Son Valentí, ses Mosqueres i Son Bunyola. Al 1716 Son Valentí fou de la família Safortesa pel casament d'Elionor de Berga i Safortesa amb Tomàs de Quint-Burgues Safortesa i Dameto. Al 1891 Son Valentí fou venuda a Faust Gual de Torrella,

juntament amb el rafal de ses Mosqueres. El nou senyor de Son Valentí reformà profundament les cases. Les obres començaren a mitjan 1894 i es prolongaren durant tot l'any següent. Pocs anys després passà al seu fill Pere Gual i Gual, qui al 1937 la donà, juntament amb Son Balaguer, a Pere Gual i Moragues. Finalment, al 1994 els hereus de la família Gual vengueren Son Valentí a una societat limitada.

Les cases es troben incloses a la Carta Arqueològica de la Direcció General de Cultura.

### Son Balaguer

La possessió de Son Balaguer ha estat històricament vinculada a Son Valentí, Son Bunyola i ses Mosqueres. Al segle XVII era de Jaume Valentí, senyor també de Son Valentí. D'aquí passà a Miquel Sanglada Valentí. En 1645 la possessió fou segrestada a instància de creditors. Al segle XVIII passà a Tomàs Quint-Safortesa i Dameto, marquès del Verger. En 1893, la possessió passà a Faust Gual de Torrella, qui la deixà a Pere Gual de Torrella. L'any 1994, els hereus de l'anterior la varen vendre a l'entitat Son Balaguer SL.

### Son Sanutges

A principis del segle XVI es documenta el banyalbufarí Sanuja Bauçà; aquest nom ens explicaria l'origen del topònim Son Sanutges, lligat des d'antic a la família Bauçà. A la primera meitat del segle XVII era propietat de Pere Bauçà. El seu fill Bartomeu Bauçà heretà la possessió i l'any 1689 consta que sol·licità el Procurador Reial poder imposar bans al bestiar que fes tala a la seva possessió. El 1685 tenia cases i era dedicada a olivar. L'any 1728 l'esmentat senyor Bartomeu Bauçà reconeixia el dot de 250 lliures, or i argent que el seu pare havia promès pel matrimoni de sa filla Anna amb l'honor Guillem Albertí. L'any 1865 la possessió era propietat de Bartomeu Bauçà. El 1995 era de Maria Bauçà Quijada i tenir 53 quarterades.

### Son Creus

En 1865 era propietat de Francesc Aguiló i tenia 18 quarterades de superfície.

### S'Arboçar.

No sabem amb seguretat els orígens de les cases de s'Arboçar. Segons els documents on es troben les primeres referències, les terres de "Sesbosar" apareixen en 1543 i el propietari de les quals era un tal Gabriel Ferrà "Major". Aquestes terres delimitaven amb el camí reial que anava a la Ciutat. En 1698 eren propietat de Mateu Bauçà, senyor de Son Bauçà de Banyalbufar. Trenta anys més tard passaren a un germà seu, Pere Joan Bauçà, propietari també de Son Sanutges. Cap a la meitat del segle XVIII aquestes terres foren adquirides pels marquesos de Campo-franco, creant així una extensió vastíssima i un veritable latifundi oliverer. Se suposa que durant aquesta etapa s'alcen

les cases, destinades bàsicament a l'explotació agrícola i forestal. En 1851, morí Maria Antònia Rossinyol, qui deixà s'Arboçar al seu segon fill, Tuli O'Neill. D'aquesta manera, s'Arboçar se separà definitivament de Planícia. A principis del segle XX la comprà Mateu Escarrer Sitjar.

## L'ARQUITECTURA DEFENSIVA: TORRES DE DEFENSA I ALTRES EDIFICACIONS

---

### Sa Torre de ses Ànimes

La talaia des Coll d'en Verger (o Torre de ses Ànimes), és una edificació de planta circular datada el 1579. Aquesta és una de les torres més antigues que es conserven a la Serra de Tramuntana.

Com la majoria de les torres de defensa, l'agost de 1875 va ser subhastada, ja que havia perdut la seva funció primitiva, i Francesc Manuel de los Herreros, en nom de l'arxiduc Lluís Salvador, la comprà per 78 pessetes.

La torre ha estat restaurada en diverses ocasions, la darrera el 1995.

### Caseta de carabiners

Caseta situada a la zona de Planícia. Era l'habitatge que feien servir la parella de carabiners que vigilaven la zona, especialment la mar.

## L'ARQUITECTURA INDUSTRIAL: FÀBRriques I ALTRES EDIFICACIONS

---

### Guixeria de Son Sanutges

Edifici en ruïnes, situat al costat de la cruïlla del camí des Correu amb el camí antic de Planícia. El conjunt actualment es troba en ruïnes.

## EL PATRIMONI ETNOLÒGIC: MOLINS, CELLERS I TAFONES

---

### Molins àrabs d'aigua

Els dos molins d'aigua es troben situats en un lloc de difícil accés, en els penya-segats de la cala de Banyalbufar, literalment penjats sobre la mar. Sembla que aquests s'abastien de l'aigua de sa Canaleta i de la font des Cireral, encara que alguns pensen que també rebien els excedents del torrent d'en Roig.

Alguns autors els qualifiquen com a andalusins, però no hi ha constància documental de la seva existència fins a la meitat del segle XIII. La seva situació ha fet possible que arribin als nostres dies en un relatiu bon estat de conservació i sense grans reformes.

L'accés es pot fer tant des de terra, a través del molí superior, com des de la mar, a partir d'una sèrie d'escalons excavats a la roca.

El conjunt està format pel *cup* del molí superior, rodó i de 6 metres, el casal del molí superior, de planta rectangular i cobert, aprofitant part de la roca natural, el *cup* del molí inferior i el casal del molí inferior, també de planta rectangular i amb una coberta de lloses planes.

Hi ha constància que hi havia altres molins d'aigua en el municipi, com per exemple a la finca des Cireral, on es poden veure les restes d'un molí que s'abastia de la font des Cireral, i es trobava al costat del torrent d'en Roig.

## EL PATRIMONI HIDRÀULIC: POUS, FONTS I SÍQUIES

---

### Sa Font de la Vila

La primera constància documental de la font o *qanat* és de l'any 1449. Fa uns anys la boca de la font i la síquia han estat tapades i l'aigua canalitzada.

La Font de la Vila és la principal de les fonts del municipi, ja que proporciona aigua de consum a tot el municipi, així com a dues importants síquies de regadiu: la síquia de Dalt i la de Baix. L'extensa xarxa de fonts i síquies de Banyalbufar es distribueix a través d'un sistema hidràulic introduït durant la dominació musulmana. Els historiadors denominen *Ma'jil* a l'entramat de distribució de l'aigua que encara avui conserva en el municipi.

La font s'obri en el llit del torrent d'en Roig. Consta d'una galeria amb volta de pedra seca, de 25m de longitud, d'un pou mare i una galeria lateral, així com una sèrie de sortides a l'interior del torrent, per poder desviar els excessos d'aigua.

La síquia de Dalt i la de Baix distribueixen a l'aigua a la majoria de zones del poble segons els torns estipulats: dos períodes, d'una setmana de durada, divideixen el repartiment de l'aigua als propietaris del dret.

### Els aljubets

Els aljubets és una construcció de planta rectangular, lleugerament trapezoïdal, que forma part del sistema hidràulic tradicional. La construcció consta de dues parts diferenciades: una bassa destinada a abeurar el bestiar i un aljub que servia per al consum humà. La bassa presenta una obertura d'arc rodó i coberta de volta de canó, mentre que l'aljub té una obertura frontal quadrada. En aquesta darrera hi figura a la llinda una data, que segons en G. Valero, és 1882.

### Font de Sa Menta

Aquesta és una de les fonts més antigues del municipi i una de les més importants, ja que l'any 1784 apareix esmentada al *Mapa de la Ysla de Mallorca* de Despuig. Segons informacions orals, va ser condicionada a finals del segle XIX pels marquesos de

Campofranco; aquestes obres consistiren en desviar la conducció un metre cap a l'esquerra i obrir una nova mina, feta en pedra adobada i amb una boca d'arc rodó. La mina antiga presenta un arc parabòlic i un paredat en sec.

Una canaleta condueix l'aigua cap a un safareig que hi ha a l'altra banda del torrent de Can Cerdà. A partir d'aquest, l'aigua és conduïda a través d'una altra síquia cap als safarejos dels horts situats més avall de la carretera, ja cap a la mar.

### Font des Garbell

La font es troba situada baix un marge del coster nord de la Mola de Planícia. Aquesta font mostra una mina de pedra seca que defineix una volta apuntada. Una canaleta condueix l'aigua cap a una pica quadrangular; des d'aquí parteix una altra canaleta, adossada al marge, que arriba a un safareig on s'emmagatzemava l'aigua.

A l'esquerra de la mina de la font hi ha un alt nínxol amb coberta absidial, que es va dissenyar probablement per albergar alguna imatge religiosa que santificàs la font. La imatge, però, no es va instal·lar mai.

## TURISME DE NATURA: ELEMENTS PAISATGÍSTICS

---

### Es Penyal

Petit nucli de població, situat a la part alta del poble. Segons la tradició oral, aquest podria ser l'origen de la vila de Banyalbufar ja que, normalment, els pobles islàmics assentaven els seus nuclis de població sobre la zona de reg. No hi ha, però, constància documental d'aquest fet.

Les cases d'aquest nucli són les del tipus tradicional a Banyalbufar: cases entre mitgeres, de tres plantes, de pedra i amb cobertes a dues vessants.

La comunicació amb el poble es dona per un estret camí, que enllaça amb el camí de la Font de la Vila, i per dues escalinates que arriben a la part anterior i posterior de l'església.

### Es Port des Canonje

El Port des Canonje constitueix el segon nucli de població del terme de Banyalbufar. Aquest es situa al nord-est de la vall de Son Bunyola, al costat de la partió del terme de Banyalbufar amb Valldemossa.

El nucli primitiu de les cases data de 1944, com a segregació de la possessió de Son Coll. Fins aleshores, només hi havia algunes cases de pescadors i casetes com les de cala Gata, Can Boscana o Sa Casa Blanca.

Binimelis, el 1595, ja parla de "*lo port del Canonje*". La documentació parla que un canonge de la Seu, Miquel López, era propietari d'aquesta contrada a finals del segle XV.



Hi ha també una segona versió, aquesta en forma de llegenda: un canonge que anava en barca des de Palma cap a Sóller, va haver de desembarcar en aquest lloc durant una tempesta. En prova de gratitud, cada any tornava a nedar a aquesta platja, i per això rep aquest nom.

### Cales

- Sa Cala de Banyalbufar, també som s'Arenal, és la platja principal del municipi de Banyalbufar. El primer tram del camí d'accés a la platja es troba flanquejat per mates, i condueix cap a les restes dels molins àrabs d'aigua, situats sobre els penya-segats. A continuació, hi ha un llarg tram d'escales que baixen aferrades als penya-segats que tanquen la cala. Aquesta és de pedres, amb una llargària aproximada de 100 metres, i 15 metres d'ample. El més destacat és un raig d'aigua que cau des d'una alçada considerable i serveix de dutxa natural. Al fons es troba un petit port on es poden veure una sèrie de barques i escars.
- Sa Galera. Petita cala situada a un quilòmetre de Banyalbufar, entre Ses Escaletes i Punta Grossa. La platja és rocosa, d'uns 50 metres de llargària, amb l'aigua cristal·lina. Presenta, també, alguns escars.
- Port des Canonge. La cala, d'uns 70 metres de llargària, és de còdols i grava gruixuda, recoberta d'alga posidònia. Les barquetes dels pescadors ocupen la part posterior d'aquesta platja estreta.
- Platja de Son Bunyola. Aquesta caleta rep el seu nom del torrent homònim, que desemboca en aquest tram de la costa, i el cabdal d'aquest condiciona les variacions de dimensions d'aquesta platja. No obstant això, la platja és de reduïdes dimensions, d'uns 90 metres de llarg i 20 metres d'ample. Les diferents tonalitats de còdols i grava contrasten amb l'argila vermellosa dels penya-segats en que està encaixada aquesta cala, gairebé verge. Sembla ser que antigament aquesta cala era usada per al contraban.
- Port de Sa Pera de s'Ase. El port és un petit moll, situat a tres quilòmetres de Banyalbufar, i localitzat entre s'Escull d'en Romaní i la Cova des Carbó. En ell es poden veure alguns escars que guarden diverses barques. El nom de *Sa Pera* és un arcaisme de la paraula "pedra"; quant al nom de *s'Ase*, pot fer referència a la forma de la pedra, que potser recorda el cap d'un ase. Prop d'aquest espai s'han trobat restes fòssils de rèptils, conservats a la Universitat de les Illes Balears.

### Rutes senderistes

- Camí des Correu. Camí reial, d'origen medieval (documentat en el segle XV), que comunica el municipi de Banyalbufar amb Esporles; aquest era la principal via de comunicació entre Banyalbufar, Esporles i Ciutat fins a mitjans del segle

XIX, moment en que es va construir la carretera actual. Amb tota probabilitat segueix el traçat de la *carraria* de Banyalbufar, documentada ja en el *Llibre del Repartiment* (1232), i conserva una part important de les característiques dels antics camins de muntanya.

En el seu recorregut es poden veure encara restes de diferents elements etnològics derivats de l'explotació del bosc (barraques, forns de calç, rotllos de sitja, etc.), i observar també el sistema hidràulic construït per abastir les explotacions agrícoles de les marjades de Banyalbufar a partir de la Font de la Vila. Conserva també restes de l'empedrat antic.

- La Volta des General i camí de Baix de Son Bunyola. Camí que condueix des de la Volta des General fins al Port des Canonge, passant prop de les cases de Son Bunyola.

El nom del camí fa referència al general Ferran Cotoner i Chacón, propietari de la Baronia de Banyalbufar, que, a finals del segle XIX, a més de contribuir a arreglar la carretera principal, passava llargues estones en aquest revolt contemplant el poble. Antigament, la ruta era coneguda com el camí de Baix de Son Bunyola.

- Camí dels Pescadors. Camí totalment recuperat i senyalitzat pel Consell de Mallorca, que servia per a que els habitants d'Esporles accedissin a la mar. Aquest també és anomenat Camí Vell des Port des Canonge.

- S'Arboçar i Planícia. El camí s'inicia a la plaça de la vila, partint cap a la Font de la Vila. En un primer tram, comparteix recorregut amb el Camí del Correu fins a la guixeria de Son Sanutges; en aquest creuer de camins, ens dirigim a la dreta, cap a S'Arboçar. Passam per les cases de Son Sanutges i després per les de S'Arboçar, i continuam cap a Planícia per un camí de carro. Davant les cases de Planícia, deixam el camí de carro que baixa fins a la carretera principal i ens endinsam dins el bosc, per on continuarem fins a la partió amb el terme d'Estellencs.

Alguns trams del camí encara presenten empedrats.

- Camí vell de Banyalbufar a Estellencs. També denominat Camí des Rafal, és el camí que comunicava el poble de Banyalbufar amb Estellencs, passant per diverses possessions, com Sa Costa, es Rafal de Planícia i Planícia.

Actualment, el tram del camí que passa per la propietat des Rafal es troba tancat, i hi ha dues alternatives:

- La variant per Planícia i Son Sanutges: iniciam la ruta pel Camí de S'Arboçar i Planícia; des de les cases de Planícia baixam pel camí de carro, en direcció a la carretera d'Estellencs a Banyalbufar, i enllaçant amb el Camí Vell d'Estellencs.
- La variant per la Carretera d'Estellencs – Banyalbufar; des del poble de Banyalbufar, anem per la carretera principal i, a les barreres de Planícia,

iniciam la pujada cap a les cases; passats uns 5 minuts de pujada trobam, a la dreta, el Camí Vell d'Estellencs.

## EDIFICIS I ESPAIS SINGULARS DEL CASC HISTÒRIC DE BANYALBUFAR

---

### Sa clastra de Sa Baronia

El primer senyor documentat de Sa Baronia és Arnau de Torrelles, nét de Ramon Sa Clusa, possiblement el primer senyor de Banyalbufar. Durant el segle XV és propietat de la família Lloscos; posteriorment passà, per herències i vincles matrimonials, a Ramon Burgues Safortesa, i després als Descatlar. L'any 1684, Jeroni de Sales va comprar la finca, i la va heretar, el 1737, Gabriel de Berga i Berga Safortesa i Sales. La finca passà, posteriorment, per herència, a Cecília Safortesa i Berga, qui la va cedir finalment, l'any 1761 a la família Cotoner. Aquesta família va posseir la finca fins als anys 40, quan les cases es posaren a la venda i es dividiren en tres parts: l'ala esquerra, les estances dels senyors, va ser adquirida per la parròquia l'any 1947, i es dedicà a Rectoria; una altra part, amb la torre, va se comprada per Llorenç Sastre; i l'ala de la dreta passà a mans dels amos, que ja hi residien. Aquesta darrera part, l'any 1952, es va convertir en hotel.

Al fons de la clastra es pot veure la torre de defensa, de secció quadrangular, antigament aïllada.

### Cas Batle Negre

Segons J. Mascaró Passarius, l'edifici comptava antigament amb una torre de defensa, avui desapareguda o emmascarada dins els paraments actuals. Suposadament, aquesta es trobaria a la façana, sobre el portal d'entrada. Una possible prova d'això seria el contrafort que es pot veure a la dreta del portal.

### Cas Cosí

Antic casal propietat, durant els segles XIX i XX, de la família Albertí, de Son Salvà. Aquest, però, és més antic, ja que sobre la dovella clau hi ha un petit relleu d'una estrella i sobre aquesta una làpida amb l'anagrama de Crist (IHS) i la data de 1661.

### Son Borguny

Casal convertit en hotel. Aquest edifici pertanyia al llinatge que li donà nom, els Borguny, succeïts posteriorment pels Vives- Borguny. L'edifici comptava antigament amb una torre de defensa, avui desapareguda. L'any 1654, un inventari enumera les estances del casal i parla de dues cambres a la torre i un estudi davall la torre.

Suposadament, aquesta torre es trobaria a l'esquerra de l'accés principal, on actualment hi ha una portassa, exempta de l'edifici.

## Cultura popular i mercats. Gastronomia, festes populars i esdeveniments

### GASTRONOMIA

---

- Vins. Malvasia
- Gastronomia. Tomàtiga de ramallet

### RELIGIÓ I FESTES POPULARS

---

- *Festivitat de la Nativitat de la Verge Maria (8 de setembre)*
- *Les Verges, Tots Sants, Nadal, Reis, Sant Antoni, Carnaval, Pasqua, El Corpus.*

### ALTRES ESDEVENIMENTS

---

- *Banyalbu jazz.*
- *Es Recreo*

## 6.4.2. PRODUCTES TURÍSTICS SELECCIONATS

### Itinerari patrimonial per Banyalbufar

Itinerari patrimonial pel centre històric de Banyalbufar en el que podrem admirar alguns dels seus edificis més emblemàtics.

Aquesta ruta anirà destinada a un públic objectiu general, és a dir, tant a turistes (culturals o familiars) com a residents del poble o residents a l'illa.

Nom, identificació de l'activitat	ITINERARI PATRIMONIAL PER BANYALBUFAR
Descripció	Recorregut per conèixer el patrimoni immoble que conserva el centre històric de Banyalbufar
Destinatari desitjats	Públic objectiu en general, és a dir, tant a turistes (culturals o familiars) com a residents del poble o de l'illa.
Lloc on es realitzarà	Centre històric de Banyalbufar
Temporalització	Depenent de cada persona i grup.
Recursos humans necessaris	Un guia especialitzat si és necessari en determinats dies.
Recursos infraestructurals necessaris	Panells informatius, tríptics on hi hagi la informació més detallada, plaques QR i una càmera.
Requisits organitzatius previs	Sense determinar.
Requisits organitzatius	Coneixement del patrimoni banyalbufarí si es precisa d'un guia.

durant l'activitat	
Distribució de l'espai i temps	Centre històric de Banyalbufar. Durada aproximada de l'itinerari: 1:30 hores.
Assignació concretes de tasques	Sense determinar.
Difusió específica per a l'activitat	Sense determinar.
Pressupost específic	Sense determinar.
Altres dades d'interès	

### Església parroquial de la Nativitat de Maria

Ruta més especialitzada per poder conèixer l'edifici més important el municipi: l'església parroquial. Aquesta ruta anirà destinada, sobre tot al turista cultural i als residents a l'illa amb inquietuds culturals. La ruta recorrerà l'interior i l'exterior de l'església i detallarà totes les capelles i obres d'art que hi ha presents.

Nom, identificació de l'activitat	ESGLÉSIA PARROQUIAL DE LA NATIVITAT DE MARIA
Descripció	Ruta a l'Església parroquial per poder conèixer la seva història, la seva arquitectura i els elements mobles que s'hi conserven.
Destinatari desitjats	Públic més especialitzat. Aquesta ruta anirà destinada sobretot al turista cultural i als residents de l'illa amb inquietuds culturals.
Lloc on es realitzarà	La ruta recorrerà l'interior i l'exterior de l'església i detallarà totes les capelles i obres d'art que hi ha presents.
Temporalització	Depenent de cada persona i grup.
Recursos humans necessaris	Un guia especialitzat si és necessari en rutes programades.
Recursos infraestructurals necessaris	Panells informatius, tríptics on hi hagi la informació més detallada, plaques QR i una càmera.
Requisits organitzatius previs	Preparar les zones que s'han de visitar per a l'ús turístic. Preparar i estudiar les explicacions que s'han de realitzar.
Requisits organitzatius durant l'activitat	Coneixement del patrimoni banyalbufarí si es precisa d'un guia.
Distribució de l'espai i temps	Recorregut dins l'església i a l'exterior. Possibilitat de pujar al campanar. Durada aproximada: 1:30 hores.
Assignació concretes de tasques	Sense determinar.
Difusió específica per a l'activitat	Sense determinar.
Pressupost específic	Sense determinar.
Altres dades d'interès	Grups reduïts.

### Malvasia a Banyalbufar

Ruta més especialitzada per poder conèixer la història de la malvasia a Banyalbufar. Durant l'itinerari es recorreran els cellers del municipi i algunes de les finques sembrades de vinya.

Aquesta ruta anirà destinada a un públic objectiu general, és a dir, tant a turistes (culturals o familiars) com a residents del poble o residents a l'illa. També es destinarà al turista gastronòmic.

Nom, identificació de l'activitat	MALVASIA A BANYALBUFAR
Descripció	Ruta més especialitzada per poder conèixer la història de la malvasia a Banyalbufar. Durant l'itinerari es recorreran els cellers del municipi i algunes de les finques sembrades de vinya.
Destinatari desitjats	Públic més especialitzat. Aquesta ruta anirà destinada sobretot al turista cultural, als residents de l'illa i al turista gastronòmic.
Lloc on es realitzarà	La ruta recorrerà els cellers del municipi i algunes de les finques sembrades de vinya.
Temporalització	Depenent de cada persona i grup.
Recursos humans necessaris	Un guia especialitzat si és necessari en rutes programades.
Recursos infraestructurals necessaris	Panells informatius, tríptics on hi hagi la informació més detallada, plaques QR i una càmera.
Requisits organitzatius previs	Preparar les zones que s'han de visitar per a l'ús turístic. Preparar i estudiar les explicacions que s'han de realitzar.
Requisits organitzatius durant l'activitat	Coneixement del patrimoni banyalbufarí si es precisa d'un guia.
Distribució de l'espai i temps	Durada aproximada: 2:30-3 hores.
Assignació concretes de tasques	Sense determinar.
Difusió específica per a l'activitat	Sense determinar.
Pressupost específic	Sense determinar.
Altres dades d'interès	Grups reduïts.

## FONTS D'INFORMACIÓ

- AAVV: *Actualización de las perspectivas de la economía Mundial*. Fondo Monetario Internacional. Junio de 2020.
- AAVV: *Informes d'Escolta Activa, 2019. Anàlisi de tendències a Tripadvisor*. Agència de Turisme de les Illes Balears.
- AAVV: *Informes d'Escolta Activa, Desembre de 2019. Anàlisi de tendències a Twitter*. Agència de Turisme de les Illes Balears.
- AAVV: *Informes d'Escolta Activa, 2018. Anàlisi de tendències a Tripadvisor*. Agència de Turisme de les Illes Balears. Document en línia: <https://www.caib.es/pidip2front/jsp/adjunto?codi=2255010&idioma=ca>
- AAVV: *Estadístiques anuals de Banyalbufar*. Disponible en línia: <https://www.caib.es/sites/observatorideltreball/ca/banyalbufar-21930/>
- Agència de Turisme de les Illes Balears. *El turisme a les Illes Balears. Anuari 2019*. Disponible online: [https://www.caib.es/sites/estadistiquesdelturisme/ca/anuaris\\_de\\_turisme-22816](https://www.caib.es/sites/estadistiquesdelturisme/ca/anuaris_de_turisme-22816)
- Albertí, J. et al.: *Banyalbufar i la seva historia*. Aj. Banyalbufar, 1998.
- Albertí Albertí, J. (et al.): *Guia dels pobles de Mallorca. Banyalbufar*. Palma, Hora Nova, 2000.
- Álvarez Alperi, M. A.: *Todas las playas de Mallorca: 262 perlas por descubrir*. [S.l.], Laluzenpapel, 2011.
- Cambra de Comerç de Mallorca: *Estudi sobre productes turístics emergents en les Illes Balears*. 2010. [document en línia] [http://www.cambramallorca.com/documentos/Desp\\_1862.pdf](http://www.cambramallorca.com/documentos/Desp_1862.pdf)
- Diaz, P.; Guevara, A.; Antón, S.: “La presencia en Internet de los municipios turísticos de sol y playa. Mediterráneo y Canarias”, a *Turitec 2006: VI Congreso nacional turismo y tecnologías de la información y las comunicaciones* (pp. 423-443). Escuela Universitaria de Turismo. 2006.
- Fundació GADESO. Opinió ciutadana sobre el turisme (XIX). *Quadern GADESO*, núm. 371. Juliol, 2019. <http://www.gadeso.org/files/2019/07/qg-n-371.pdf>
- Generalitat de Catalunya. *Pla Estratègic de Turisme de Catalunya 2013-2016 i Directrius Nacionals de Turisme 2020*. 2013. pp. 12-13 [document en línia]

<[http://empresaocupacio.gencat.cat/web/.content/20\\_-\\_turisme/coneixement\\_i\\_planificacio/recerca\\_i\\_estudis/documents/arxiu/pla\\_cas.pdf](http://empresaocupacio.gencat.cat/web/.content/20_-_turisme/coneixement_i_planificacio/recerca_i_estudis/documents/arxiu/pla_cas.pdf)>

- Govern de les Illes Balears: PLAN INTEGRAL DE TURISMO DE LAS ISLAS BALEARES. 2012-2015. Conselleria de Turisme i Esports.
- Govern de les Illes Balears: PLAN INTEGRAL DE TURISMO DE LAS ISLAS BALEARES. 2015-2025. Conselleria de Turisme i Esports.
- Institut Balear d'Estadística. *Estadístiques de turisme*. Disponible online: <http://ibestat.caib.es/ibestat/page?&p=economia&lang=ca>
- Morey, B.: Noces de Diamant de la Parròquia de Banyalbufar (1913- 1988). Ajuntament de Banyalbufar, 1989.
- Pérez Martínez, Y.; Vázquez Vázquez, L.; Álvarez Caraballo, V.: Procedimiento para realizar *estudios de mercados emisores reales y potenciales para el producto turístico de las tunas*. [document en línia] <http://www.eumed.net/libros-gratis/2011b/956/Producto%20turistico.htm>
- POON, A. (1993). *Tourism, technology and competitive strategies*. Cab Internacional, Oxon, Gran Bretaña.
- RASTROLLO, M. A., & ALARCÓN, P. (1999). El turista ante el comercio electrónico. *Revista de Estudios Turísticos*, N°142, pp 97-116. Instituto de Estudios Turísticos. Secretaría de Estado de Comercio y Turismo, Madrid.
- Rosselló, R.; Albertí, J.: *Història de Banyalbufar. Segles XIII- XVI*. Palma, Leonard Muntaner, 1995.
- UNWTO: Panorama OMT del turismo internacional. Edición 2019. Document en línia: [Panorama del turismo internacional – Edición 2019 \(e-unwto.org\)](http://www.unwto.org/panorama-del-turismo-internacional-edicion-2019)





Gremi Sabater, 21  
2º piso oficina b24  
07009 Palma,  
Illes Balears



871 57 09 30



[virtualthink.es](http://virtualthink.es)

 Direcció Insular de Turisme  
Departament de Turisme i Esports  
Consell de Mallorca



**Mallorca**  
Illes Balears