
PLA D'ACCIÓ AGENDA 21 BANYALBUFAR

DOCUMENT II: PLA D'ACTUACIÓ

Febrer 2011



Ajuntament de Banyalbufar

Coordinació tècnica:



Amb el suport de:





ÍNDEX

ÍNDEX.....	3
PLA D'ACTUACIÓ.....	5
INTRODUCCIÓ.....	5
LÍNIES ESTRATÈGIQUES.....	6
PROGRAMES.....	6
ACCIONS.....	8
FITXES ACCIONS AGENDA 21 BANYALBUFAR.....	15



PLA D'ACTUACIÓ

INTRODUCCIÓ

Pla d'Actuació és el document del Pla d'Acció que defineix les accions a realitzar per solucionar els punts febles o potenciar els punts forts. Aquestes accions es defineixen progressivament d'accions generals (d'objectius i àmbits d'abast general) a accions concretes (en projectes precisos i particulars). El Pla d'Actuació ha de definir les Línies Estratègiques, les quals se subdividiran en Programes i aquests en Accions.



Figura 1. Nivells de concreció del Pla d'Actuació

Línies Estratègiques. Són grans eixos i grans objectius generals per a la millora del municipi, la progressió cap a una major sostenibilitat i la millora de la qualitat de vida.

Programes d'actuació. Són camps concrets inscrits en cada línia estratègica i defineixen els àmbits en els quals s'ha d'actuar per assolir l'objectiu proposat a la Línia Estratègica. El temes importants no són tots d'un sol programa, sinó de molts.

Accions. Són les accions en que se subdivideix cada Programa del Pla d'Actuació i que responen a cada objectiu de cada Programa. A més, són les propostes concretes i necessàries per dur a terme el Pla d'Actuació per aconseguir la sostenibilitat.

En el Decret 123/2002, de 4 d'octubre, sobre la implantació de l'Agenda Local 21 als municipis de les Illes Balears es distingeix en Línies Estratègiques, programes, accions i projectes. Degut al nivell de detall d'alguna acció i abstracte d'alguns projectes, per simplificar la tasca s'ha unificat el definit com les accions i projectes al decret com a accions.



LÍNIES ESTRATÈGIQUES

El Pla d'Acció de Banyalbufar es vertebrava en **10 línies estratègiques**, seguint la divisió dels Compromisos d'Aalborg +10. Són els següents:

1. Governança
2. Gestió Local cap a la sostenibilitat
3. Béns naturals compartits
4. Consum responsable i elecció d'estils de vida
5. Planificació i urbanisme
6. Millor mobilitat, menys trànsit
7. Acció local per a la salut
8. Una economia local activa i sostenible
9. Igualtat i justícia social
10. Del local al global

Taula 1. Línies estratègiques del Pla d'Acció

PROGRAMES

El Pla d'Actuació desglossa les 10 línies estratègiques en **27 programes**. Cada programa es pot entendre com un objectiu de la línia estratègica.

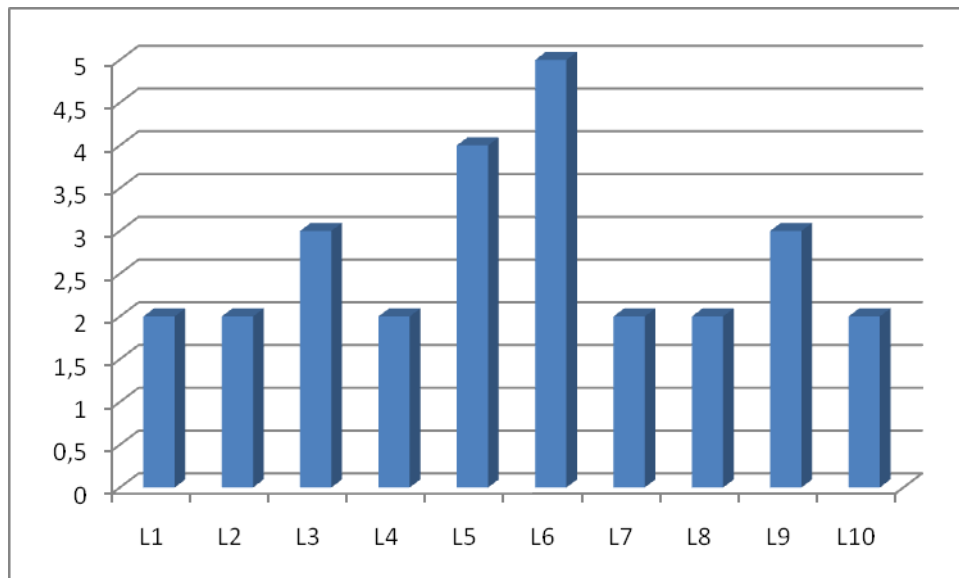
Línea estratègica	Programes	Nombre d'accions
L1	1.1. Incrementar la participació ciutadana en l'AL21	1
	1.2. Incentivar i fomentar la participació a través de les associacions i entitats locals	2
L2	2.1. Incentivar a la població cap a la sostenibilitat.	1
	2.2. Aconseguir una administració més sostenible i coordinada.	2
L3	3.1. Integració de la finca de Planícia amb Banyalbufar	4
	3.2. Protecció i conservació dels elements naturals i el paisatge.	8
	3.3. Control de les aigües residuals per evitar infiltracions i contaminació.	2
L4	4.1. Foment de la gestió sostenible dels residus.	9
	4.2. Foment de l'estalvi energètic	2
L5	5.1. Millores a la zona des Port des Canonge	2
	5.2. Fomentar i facilitar la neteja dels carrers del municipi	2
	5.3. Millores al nucli de Banyalbufar	1
	5.4. Evitar el creixement descontrolat del municipi	1
L6	6.1. Foment de l'ús del transport públic	3
	6.2. Facilitar l'accessibilitat al Port des Canonge	2
	6.3. Millorar la seguretat a la Ctra de Banyalbufar	2



	6.4. Control dels aparcaments per facilitar la circulació	2
	6.5. Millora dels carrers del municipi	1
L7	7.1. Facilitar l'accés a la pràctica esportiva i l'activitat física de la població	2
L7	7.2. Millorar la qualitat de vida dels residents de Banyalbufar	2
L8	8.1. Fomentar una promoció turística sostenible	4
L8	8.2. Foment de l'economia local	1
L9	9.1. Fomentar l'ús de les noves tecnologies	1
L9	9.2. Atendre les necessitats de la gent gran de Banyalbufar	1
L9	9.3. Millorar la dotació d'equipaments, infraestructures i serveis municipals	3
L10	10.1. Fomentar les activitats de participació ciutadana	2
L10	10.2. Fomentar activitats relacionades amb el canvi climàtic	2

Taula 2. Accions per programa i línia estratègica

El gràfic següent mostra el nombre de programes per línia estratègica. Les línies estratègiques amb més programes són, per aquest ordre: L6 Millor mobilitat, menys trànsit (amb 5 programes) i L5 Planificació i urbanisme (amb 4 programes).

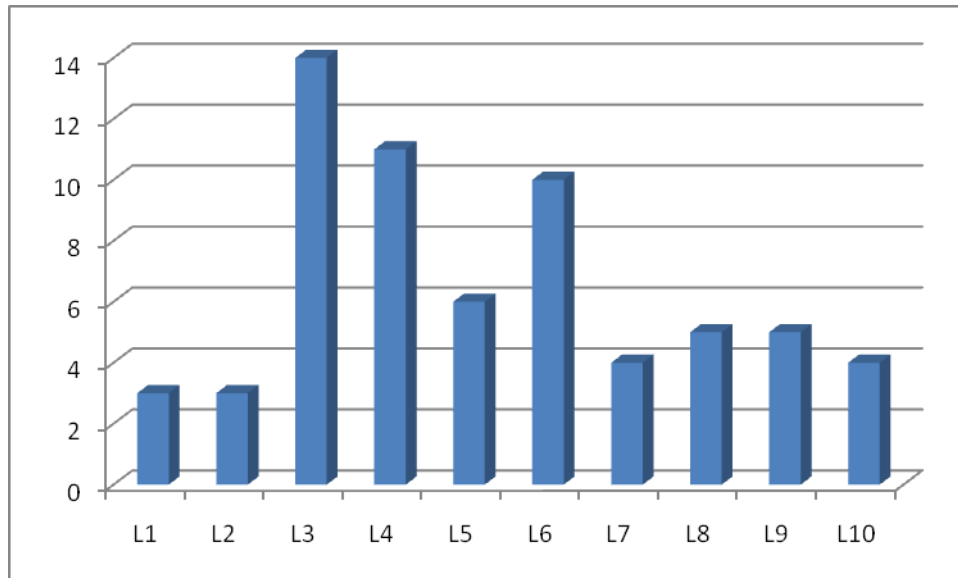


Gràfic 1. Nombre de programes per línia estratègica



ACCIONS

El Pla d'Actuació de Banyalbufar contempla **65 accions** a realitzar. Les accions són el màxim nivell de concreció. El quadre següent esquematitza el nombre d'accions per línia estratègica.



Gràfic 2. Accions per Línea Estratègica.

La línia estratègica 3: Béns naturals compartits és la que major nombre d'actuacions presenta ja que els temes relacionats amb l'entorn natural, la seva conservació i respecte, així com els relacionats amb la Finca Pública de Planícia, són font de preocupació pel Fòrum Ciutadà.

Per a cada acció s'ha elaborat una fitxa que conté la informació bàsica i clau per desenvolupar el projecte. A continuació es mostra el model de fitxa utilitzat i es desglossa la llegenda utilitzada:



Línia estratègica:		
3. Bens naturals		
Programa:		
3.2. Protecció i conservació dels elements naturals i el paisatge.		
Acció:	Prioritat:	Alta
3.2.4. Manteniment i senyalització de camins públics		
Breu descripció:		
Realitzar una campanya de neteja dels camins públics del municipi i senyalitzar correctament aquells que no hi estiguin facilitant la seva utilització i evitant que els excursionistes s'adentrin en camins privats.		
Punt fort i punt feble al que correspon: 3.2.10.		
Tipologia: INA	Compromís d'Aalborg: 3	
Durada: 6 mesos	Estat d'execució: EXE	Percentatge: 40 %
Departaments relacionats:		
Batlia i Medi Ambient		
Recursos/font de finançament:		
AJU/CIM		
Recursos necessaris:		
Personal laboral de l'Ajuntament i ajuda del CIM		
Indicadors de seguiment:		
Nombre de camins públics revisats i senyalitzats		
Resultats esperables:		
Millorar l'accessibilitat per a visitants i turistes		

Figura 2. Model de la fitxa d'acció amb els camps d'informació que conté



LÍNEA ESTRATÈGICA: Indica la línia estratègica a la que pertany l'acció.

PROGRAMA: indica el programa al que pertany l'acció.

ACCIÓ: Títol de l'acció.

PRIORITAT: Alta, mitja o baixa

BREU DESCRIPCIÓ: Detall de l'acció i finalitat que es persegueix.

PUNT FORT / PUNT FEBLE ALQUE RESPON: Número de punt fort o punt feble al qual respon del llistat obtingut del Diagnòstic municipal de Banyalbufar. A continuació es presenta el llistat amb el codi numèric corresponent.

1. Entorn físic i natural

1.1. Punts forts

- 1.1.1. Varietat de la flora i la fauna del municipi.
- 1.1.2. Reserves hídriques del municipi.
- 1.1.3. No hi ha cap aquífer en risc de sobreexplotació.
- 1.1.4. Inexistència de zones d'elevat risc d'inundació.
- 1.1.5. La baixa superfície cremada i el nombre d'incendis registrats tot i l'alt risc d'incendi.
- 1.1.6. Qualitat, diversitat i singularitat dels paisatges.

1.2. Punts febles

- 1.2.1. El 63,41% del municipi està en risc extremadament alt d'incendi.
- 1.2.2. El nombre d'incendis lligats a l'acció de l'home.
- 1.2.3. Inexistència d'un pla de prevenció d'incendis, emergències...
- 1.2.4. Les potencials conseqüències del risc d'esllavissaments al municipi.
- 1.2.5. Manca de difusió dels incentius per la rehabilitació de marjades.

2. Característiques demogràfiques del municipi

2.1. Punts forts

- 2.1.1. Concentració de la població en el nucli de Banyalbufar en un 68%
- 2.1.2. Lleu creixement de la població en els darrers anys
- 2.1.3. Lleu augment de la població jove (<16 anys)

2.2. Punts febles

- 2.2.1. Percentatge elevat de població envellida (>64 anys)
- 2.2.2. Elevat índex de dependència
- 2.2.3. Necessitat creixent de serveis especialitzats dirigits a la població major
- 2.2.4. No és fa cap tipus de política per atreure residents
- 2.2.5. Necessitat de major atenció a la població de gent gran

3. Estructura econòmica

3.1. Punts forts

- 3.1.1. Existència de segells de qualitat per l'agricultura
- 3.1.2. Oportunitats de l'agricultura ecològica
- 3.1.3. Consum local de proximitat i per el sector turístic local
- 3.1.4. Possibilitat de definir un model de desenvolupament sostenible i endogen donant valor als productes locals
- 3.1.5. 80% de les explotacions agràries en règim de propietat
- 3.1.6. Major oferta d'allotjament turístic que als municipis veïns (Estellencs, Puigpunyent i Esporles)
- 3.1.7. % elevats d'ocupació turística entre maig i novembre



3.1.8. Existència d'una associació d'empresaris de Banyalbufar

3.2. Punts febles

- 3.2.1. Pressió de la construcció i parcel·lació
- 3.2.2. Falta de mà d'obra en el sector agrícola
- 3.2.3. Envel·liment dels treballadors del sector primari
- 3.2.4. Manca d'estabilitat de l'agricultura de muntanya
- 3.2.5. Temporalitat dels contractes laborals.
- 3.2.6. Fluctuacions del mercat laboral lligades al sector serveis.
- 3.2.7. Gran dependència del turisme i del sector serveis
- 3.2.8. 84% contractació en el Sector Serveis
- 3.2.9. Augment del nombre d'aturats en els darrers anys
- 3.2.10. Falta de senyalització turística dels comerços, camins, llocs d'interès, etc.
- 3.2.11. Preus turístics elevats en els comerços locals
- 3.2.12. En temporada baixa la majoria d'establiments estan tancats

4. Qualitat de vida

4.1. Punts forts

- 4.1.1. Baix % de problemes i queixes dels residents
- 4.1.2. Elevat % de coneixements del català
- 4.1.3. El 93% de la població té qualche tipus d'estudis
- 4.1.4. Elevat nombre d'associacions
- 4.1.5. Servei de farmàcia
- 4.1.6. Bon servei d'assistència metge
- 4.1.7. Existència d'un treballador social
- 4.1.8. Associacions molt dinàmiques i participatives

4.2. Punts febles

- 4.2.1. Manca de tot tipus d'equipaments fora del nucli de Banyalbufar
- 4.2.2. No existeix cap centre educatiu al municipi
- 4.2.3. Actualment no hi ha treballador familiar
- 4.2.4. Pocs espais esportius i mal mantinguts
- 4.2.5. Falta una escoleta de 0-3 anys o guarderia pública.
- 4.2.6. Un local per a joves, social i cultural al Port de Canonge
- 4.2.7. Major conservació i manteniment de la infraestructura existent
- 4.2.8. Realització de més activitats de tot tipus per part de l'Ajuntament
- 4.2.9. Un espai de jocs i oci per a nins i joves al Port de Canonge

5. Territori

5.1. Punts forts

- 5.1.1. 57% de sòl urbà sense edificar
- 5.1.2. 61,51% d'habitatges construïts després de 1950
- 5.1.3. 77,27% dels habitatges en bon estat
- 5.1.4. Platges poc o gens massificades
- 5.1.5. Diverses àrees amb protecció LIC al municipi
- 5.1.6. 99,33% del territori amb qualche figura de protecció
- 5.1.7. Recent adquisició de Planícia com a finca pública

5.2. Punts febles

- 5.2.1. Normes Subsidiàries antigues (a punt d'aprovar-se la modificació)
- 5.2.2. Inexistència de terres considerades d'alt o moderat potencial productiu agrològic.
- 5.2.3. Només un 1% del territori té la categoria d'urbà
- 5.2.4. El 33% dels habitatges són segones residències
- 5.2.5. Necessitat de fer una revisió parcial de la urbanització de Son Coll
- 5.2.6. Baixa neteja de platges i costes
- 5.2.7. Necessitat d'un accés públic per embarcacions



6. Mobilitat i transports

6.1. Punts forts

- 6.1.1. Creixement dels usuaris del transport públic
- 6.1.2. Connexió amb la UIB.
- 6.1.3. Ampliació i millora de la Ctra. Esporles – Banyalbufar
- 6.1.4. Augment de les freqüències de transport públic els caps de setmana

6.2. Punts febles

- 6.2.1. Disminució de les freqüències de transport públic entre setmana.
- 6.2.2. Mal estat d'alguns trams de la Ctra. al Port des Canonge.
- 6.2.3. La Ctra. Esporles – Banyalbufar – Estellencs és a la vegada el carrer principal del nucli de Banyalbufar amb el perill degut a la velocitat i trànsit que això suposa per la ciutadania.
- 6.2.4. Rati elevat de vehicles .
- 6.2.5. Elevada dependència del transport privat.
- 6.2.6. Manca de senyals viàries de limitació de velocitat.
- 6.2.7. Falta d'informació sobre la preferència a la Ctra. des Port des Canonge.
- 6.2.8. Arreglar la Ctra. des Port des Canonge però sense fer ampliació.
- 6.2.9. Posar un horari que limiti la circulació de camions per la Ctra. des Port des Canonge.
- 6.2.10. Col·locar badens més elevats per limitar la velocitat als carrers principals
- 6.2.11. Mal estat dels carrers secundaris.

7. Vectors ambientals: aigua, energia, residus, aire

7.1. Punts forts

- 7.1.1. Realització de la recollida selectiva de paper, vidre i envasos amb contenidors.
- 7.1.2. Qualitat de l'aire del municipi.
- 7.1.3. Inexistència d'activitats contaminants prop de la població.
- 7.1.4. Coneixement aproximat de les èpoques de pol·linització.
- 7.1.5. Recollida selectiva als comerços des de l'Ajuntament.
- 7.1.6. Kg/hab/dia de les diferents fraccions selectives per damunt de la mitjana de Mallorca.
- 7.1.7. Conscienciació de la població en temes de reciclatge i estalvi de recursos.

7.2. Punts febles

- 7.2.1. Augment de la producció anual de Residus al municipi, i sobretot en època estival.
- 7.2.2. La no recollida de la matèria orgànica selectivament.
- 7.2.3. Increment del consum d'energia facturada.
- 7.2.4. Neteja municipal millorable.
- 7.2.5. Manca d'informació sobre estalvi de recursos i energies renovables des de l'Ajuntament.
- 7.2.6. Necessitat de millorar l'estesa elèctrica, telefònica i de senyal de TV del municipi.
- 7.2.7. Augmentar i millorar la recollida de residus a l'època estival
- 7.2.8. Sensació d'abandó d'algunes zones des Port de Canonge (faroles rompudes, vegetació solars i aceres, etc).
- 7.2.9. Instaurar el servei d'aigua municipal a totes les cases del Port des Canonge
- 7.2.10. Instaurar el servei de clavegueram a totes les cases del Port. Connectar la depuradora.
- 7.2.11. Augmentar el nombre de papereres i contenidors
- 7.2.12. Instaurar panells informatius per conscienciar als visitants sobre la neteja i el reciclatge



TIPOLOGIA DE PROJECTE: El Pla d'Acció engloba una gran diversitat d'accions que es poden classificar en 9 tipologies:

Tipologia	Codi
Anàlisi/Estudi	AES
Campanya informativa / sensibilització	CIS
Gestió	GES
Creació / millora d'infraestructura	INA
Creació / millora / aplicació de normativa / ordenança	NOR
Manteniment i consolidació de serveis	MAN
Promoció d'alternatives sostenibles	SOS
Contractació de personal / servei	PER
Altres	RES

COMPROMÍS D'AALBORG: Cada acció està referenciada al compromís o compromisos d'Aalborg+10 en el que pot contribuir a avançar. Són els següents:

Compromís d'Aalborg +10
1. Governança
2. Gestió Local cap a la sostenibilitat
3. Béns naturals compartits
4. Consum responsable i elecció d'estils de vida
5. Planificació i urbanisme
6. Millor mobilitat, menys trànsit
7. Acció local per a la salut
8. Una economia local activa i sostenible
9. Igualtat i justícia social
10. Del local al global

DURADA: Número de mesos o número d'anys que durarà l'acció. S'ha inclòs el concepte "Anual" per determinar les accions que es preveu perdurin en el temps sense finalització.

ESTAT D'EXECUCIÓ: Situació actual de l'estat d'execució de l'acció:

En execució	EXE
Acabat	ACA
Pendent de començar	PEN
Eliminat	LIM

PERCENTATGE D'EXECUCIÓ: 0%, 20%, 40%, 60%, 80%, 100%

DEPARTAMENTS RELACIONATS: Departaments de l'Ajuntament de Banyalbufar involucrades en l'execució de l'acció.



EXECUTORS / FONTS DE FINANÇAMENT: És la font que afronta el pressupost de l'acció:

Ajuntament	AJU
Consell Insular	CIS
Govern Balear	GVB
Altres	TRE

RECURSOS NECESSARIS: Estimació dels recursos personals o materials necessaris per a l'execució de l'acció proposada.

INDICADORS DE SEGUIMENT: A més d'utilitzar els Indicadors de Sostenibilitat Clau per avaluar l'evolució del creixement del municipi, s'han identificat diferents indicadors que permetran seguir l'evolució de cada una de les accions proposades.

RESULTATS ESPERABLES: El resultat final que s'espera aconseguir amb la finalització de l'acció.

Les 65 Fitxes d'Accions que conformen el Pla d'Actuació de l'Agenda 21 de Banyalbufar es presenten a continuació.



FITXES ACCIONS AGENDA 21 BANYALBUFAR

Línia estratègica:

1. Governabilitat

Programa:

1.1. Incrementar la participació ciutadana en l'AL21

Acció:

Prioritat:

Mitja

1.1.1. Realitzar un programa d'accions pel foment de la participació en l'Agenda 21

Breu descripció:

Difondre les accions que s'estan duent a terme mitjançant els mitjans de comunicació local, reunions de Fòrum Ciutadà, reunions amb associacions i altres mitjans per fer arribar la informació als diferents sectors de la població.

Punt fort i punt feble al que correspon: 2.2.5./4.1.1./4.2.8.

Tipologia: CIS

Compromís d'Aalborg: 1/2

Durada: Anual

Estat d'execució: EXE

Percentatge: 20 %

Departaments relacionats:

Batlia i Participació Ciutadana

Recursos/font de finançament:

AJU

Recursos necessaris:

Personal tècnic de l'Ajuntament

Indicadors de seguiment:

Nombre de reunions celebrades.

Nombre de persones assistents a les reunions o actes celebrats.

Resultats esperables:

Implicació de la ciutadania.



Línia estratègica:

1. Governabilitat

Programa:

1.2. Incentivar i fomentar la participació a través de les associacions i entitats locals

Acció:

Prioritat:

Alta

1.2.1. Accions i activitats encaminades a la convivència social i a la cohesió del teixit associatiu del poble

Breu descripció:

Promoure des de l'Ajuntament diferents tipus d'activitats o reunions encaminades a promoure les interrelacions entre les nombroses associacions del municipi i promoure així la convivència social.

Punt fort i punt feble al que correspon: 2.1.1./4.1.4./4.1.8./4.2.4./4.2.6./4.2.9.

Tipologia: CIS

Compromís d'Aalborg: 1

Durada: Anual

Estat d'execució: PEN

Percentatge: 0 %

Departaments relacionats:

Batlia i Participació Ciutadana

Recursos/font de finançament:

AJU

Recursos necessaris:

Responsables de l'Ajuntament

Indicadors de seguiment:

Nombre d'activitats realitzades.

Nombre de persones assistents a les activitats realitzades

Resultats esperables:

Millorar la cohesió social del municipi.



Línia estratègica:

1. Governabilitat

Programa:

1.2. Incentivar i fomentar la participació a través de les associacions i entitats locals

Acció:

Prioritat:

Mitja

1.2.2. Major interrelació entre les associacions que hi ha al municipi.

Breu descripció:

L'Ajuntament de Banyalbufar ha de promoure la interrelació entre les nombroses associacions que hi ha al municipi convocant als seus presidents una o dues vegades a l'any per tractar temes comuns.

Punt fort i punt feble al que correspon: 4.1.4./4.1.8.

Tipologia: GES

Compromís d'Aalborg: 1

Durada: Anual

Estat d'execució: EXE

Percentatge: 20 %

Departaments relacionats:

Batlia i Participació Ciutadana

Recursos/font de finançament:

AJU

Recursos necessaris:

Responsables de l'Ajuntament

Indicadors de seguiment:

Nombre de reunions celebrades a l'any.

Nombre d'associacions participants.

Resultats esperables:

Millorar la interrelació entre les diferents associacions.



Línia estratègica:

2. Gestió Local cap a la Sostenibilitat

Programa:

2.1. Incentivar a la població cap a la sostenibilitat.

Acció:

Prioritat:

Baixa

2.1.1. Promoure la implantació d'un premi anual de sostenibilitat entre els residents i veïns de Banyalbufar

Breu descripció:

Crear els premis anuals de sostenibilitat del municipi de Banyalbufar en els que participin tots els residents i veïns de Banyalbufar, així com les associacions, empreses o entitats, que hagin duit durant l'any una o varies accions a favor del medi ambient i la sostenibilitat del municipi.

Punt fort i punt feble al que correspon: 4.1.2./4.1.3./1.2.5./2.2.4.

Tipologia: SOS

Compromís d'Aalborg: 2/10

Durada: Anual

Estat d'execució: PEN

Percentatge: 0 %

Departaments relacionats:

Batlia i Medi Ambient

Recursos/font de finançament:

AJU, TRE

Recursos necessaris:

Responsables de l'Ajuntament i determinació del premi.

Indicadors de seguiment:

Nombre d'edicions celebrades

Resultats esperables:

Involucrar als veïns en la conservació del medi ambient.



Línia estratègica:

2. Gestió Local cap a la Sostenibilitat

Programa:

2.2. Aconseguir una administració més sostenible i coordinada.

Acció:

Prioritat: Alta

2.2.1. Major implicació política de l'Ajuntament en l'Agenda Local 21

Breu descripció:

El Fòrum Ciutadà demana la implicació de tot l'equip de govern de l'Ajuntament de Banyalbufar, des del batle fins a l'oposició, tant en la seva implicació en les diferents reunions del Fòrum Ciutadà com en l'execució dels projectes que formen part de l'Agenda Local 21.

Punt fort i punt feble al que correspon: sense correspondència

Tipologia: GES

Compromís d'Aalborg: 2/10

Durada: Anual

Estat d'execució: EXE

Percentatge: 20 %

Departaments relacionats:

Tots

Recursos/font de finançament:

AJU

Recursos necessaris:

Responsables polítics de l'Ajuntament

Indicadors de seguiment:

Nombre d'activitats realitzades en el marc de l'Agenda 21 amb assistència de càrrecs polítics

Resultats esperables:

Major implicació política en l'AL21



Línia estratègica:

2. Gestió Local cap a la Sostenibilitat

Programa:

2.2. Aconseguir una administració més sostenible i coordinada.

Acció:

Prioritat:

Mitja

2.2.2. Inclusió de criteris de sostenibilitat en l'administració

Breu descripció:

Incloure en els concursos i plecs de condicions clàusules que afavoreixen la sostenibilitat, responsabilitat social i consum responsable.

Afavorir el treball amb xarxes d'economia social i comerç just.

Punt fort i punt feble al que correspon: 4.2.8./5.1.5./5.1.6./5.1.7./7.2.12.

Tipologia: SOS

Compromís d'Aalborg: 2

Durada: Anual

Estat d'execució: PEN

Percentatge: 0 %

Departaments relacionats:

Tots

Recursos/font de finançament:

AJU

Recursos necessaris:

Tècnics redactors

Indicadors de seguiment:

Nombre de plecs i contractes amb inclusió de criteris de sostenibilitat.

Resultats esperables:

Millorar la sostenibilitat de l'administració.



Línia estratègica:

3. Bens naturals

Programa:

3.1. Integració de la finca de Planícia amb Banyalbufar

Acció:

Prioritat:

Mitja

3.1.1. Aconseguir que l'Ajuntament de Banyalbufar pugui participar en la gestió conjunta de la finca de Planícia

Breu descripció:

Presentar a la Conselleria de Medi Ambient una proposta de participació de l'Ajuntament de Banyalbufar en la gestió de la finca de Planícia on es determini en quins camps poden actuar i fins on es pot implicar l'Ajuntament per aconseguir la desitjada participació de la seva ciutadania.

Punt fort i punt feble al que correspon: 5.1.7.

Tipologia: GES

Compromís d'Aalborg: 3/2

Durada: Anual

Estat d'execució: PEN

Percentatge: 0 %

Departaments relacionats:

Batlia i Medi Ambient

Recursos/font de finançament:

AJU/GVB

Recursos necessaris:

Reunions amb els responsables al Govern Balear i al Ministeri de la gestió de Planícia

Indicadors de seguiment:

Nombre d'accions en les que participa l'Ajuntament de Banyalbufar

Resultats esperables:

Participació de l'Ajuntament en la gestió de Planícia



Línia estratègica:

3. Bens naturals

Programa:

3.1. Integració de la finca de Planícia amb Banyalbufar

Acció:

Prioritat:

Alta

3.1.2. Aconseguir que les contractacions de treballadors que es facin per a Planícia sigui gent de l'entorn (Banyalbufar, Estellencs, Esporles)

Breu descripció:

De la mateixa manera que l'acció anterior mantenir una reunió amb els batles dels municipis veïns per presentar una proposta conjunta a la Conselleria de Medi Ambient perquè les contractacions de treballadors per a Planícia es facin entre treballadors d'aquests municipis.

Punt fort i punt feble al que correspon: 5.1.7./3.2.5./3.2.6./3.2.7./3.2.8./3.2.9.

Tipologia: PER/GES

Compromís d'Aalborg: 3/8

Durada: Anual

Estat d'execució: PEN

Percentatge: 0 %

Departaments relacionats:

Batlia

Recursos/font de finançament:

AJU/GVB

Recursos necessaris:

Reunions amb els responsables al Govern Balear i al Ministeri de la gestió de Planícia

Indicadors de seguiment:

Nombre de persones del municipi contractades per fer feina a Planícia

Resultats esperables:

Estimular la contractació de treballadors del municipi



Línia estratègica:

3. Bens naturals

Programa:

3.1. Integració de la finca de Planícia amb Banyalbufar

Acció:

Prioritat:

Alta

3.1.3. Obertura de tots els camins públics cap a Planícia

Breu descripció:

Aconseguir l'obertura de tots els camins públics que arriben fins a la finca de Planícia mitjançant la pressió del Fòrum Ciutadà perquè l'Ajuntament continui amb les gestions amb els propietaris i la justícia.

Punt fort i punt feble al que correspon: 3.1.4./3.2.7./3.2.10./3.2.12./5.1.7.

Tipologia: GES

Compromís d'Aalborg: 3

Durada: 6 mesos

Estat d'execució: EXE

Percentatge: 40 %

Departaments relacionats:

Batlia i Medi Ambient

Recursos/font de finançament:

AJU/TRE

Recursos necessaris:

Gestions dels responsables municipals

Indicadors de seguiment:

Nombre de camins públics oberts

Resultats esperables:

Augmentar les excursions per al territori



Línia estratègica:

3. Bens naturals

Programa:

3.1. Integració de la finca de Planícia amb Banyalbufar

Acció:

Prioritat:

Alta

3.1.4. Promoure la gestió sostenible de la finca de Planícia

Breu descripció:

Totes les actuacions que es facin a la finca de Planícia han de ser respetuoses amb el medi ambient, tant si l'Ajuntament hi participa o no, i s'ha de transmetre aquest missatge de sostenibilitat a tots els seus visitants.

Punt fort i punt feble al que correspon: 5.1.7.

Tipologia: GES/SOS

Compromís d'Aalborg: 3/8

Durada: Anual

Estat d'execució: PEN

Percentatge: 0 %

Departaments relacionats:

Batlia i Medi Ambient

Recursos/font de finançament:

AJU/GVB

Recursos necessaris:

Reunions amb els responsables al Govern Balear i al Ministeri de la gestió de Planícia

Indicadors de seguiment:

Nombre d'accions realitzades amb criteris de sostenibilitat

Resultats esperables:

Gestió Sostenible de Planícia



Línia estratègica:

3. Bens naturals

Programa:

3.2. Protecció i conservació dels elements naturals i el paisatge.

Acció:

Prioritat: Alta

3.2.1. Potenciar la conservació dels Teixos de la Mola de Planícia

Breu descripció:

Invertir en la compra de material per protegir els teixos de la Mola de Planícia de la fauna i potenciar la seva conservació.

Punt fort i punt feble al que correspon: 1.1.5./1.1.6./1.2.1./1.2.2./1.2.4

Tipologia: CIS

Compromís d'Aalborg: 3

Durada: Anual

Estat d'execució: PEN

Percentatge: 0 %

Departaments relacionats:

Batlia i Medi Ambient

Recursos/font de finançament:

AJU/GVB/TRE

Recursos necessaris:

Gestions dels responsables municipals

Indicadors de seguiment:

Nombre d'actuacions realitzades

Resultats esperables:

Augmentar el nombre de Teixos



Línia estratègica:

3. Bens naturals

Programa:

3.2. Protecció i conservació dels elements naturals i el paisatge.

Acció:

Prioritat:

Alta

3.2.2. Potenciar el manteniment de les marjades, neteja de torrents, camins rurals i zones boscoses a través de subvencions, contactes amb la CMA i CIM, etc.

Breu descripció:

Des del Fòrum Ciutadà es sol·licita l'augment de la neteja i manteniment dels torrents, camins, margades i zones boscoses del municipi ja sigui a través dels estaments supramunicipals com la Conselleria de Medi Ambient o el Consell de Mallorca o mitjançant la intervenció directa de l'Ajuntament a través dels treballadors municipals o de la realització d'actuacions puntuals mitjançant grups de voluntaris.

Punt fort i punt feble al que correspon: 1.1.1./1.1.2./1.2.1./1.2.2./1.2.3/1.2.5./5.2.6.

Tipologia: GES/MAN

Compromís d'Aalborg: 3

Durada: Anual

Estat d'execució: EXE

Percentatge: 40 %

Departaments relacionats:

Batlia i Medi Ambient

Recursos/font de finançament:

AJU/GVB/CIM

Recursos necessaris:

Gestions dels responsables municipals

Indicadors de seguiment:

Quantitat destinada a aquestes accions

Resultats esperables:

Millorar el manteniment del paisatge del municipi



Línia estratègica:

3. Bens naturals

Programa:

3.2. Protecció i conservació dels elements naturals i el paisatge.

Acció:

Prioritat:

Alta

3.2.3. Crear un grup de voluntaris per formar-lo de com actuar en situacions d'incendis, fer grups de neteja d'espais naturals, etc

Breu descripció:

Convocar des de l'Ajuntament als veïns interessats en formar-se per actuar en cas d'incendi o altres casos en que pugui ser necessària la participació ciutadana com per exemple l'organització de la neteja dels boscos, etc., i donar-lis les eines necessàries per poder dur a terme aquestes actuacions.

Punt fort i punt feble al que correspon: 1.2.1./1.2.2./1.2.3./5.2.6.

Tipologia: RES

Compromís d'Aalborg: 3/10

Durada: Anual

Estat d'execució: PEN

Percentatge: 0 %

Departaments relacionats:

Batlia i Medi Ambient

Recursos/font de finançament:

AJU

Recursos necessaris:

Personal qualificat de protecció civil, lbanat i altres.

Indicadors de seguiment:

Nombre de voluntaris formats

Resultats esperables:

Saber actuar en cas de necessitat



Línia estratègica:

3. Bens naturals

Programa:

3.2. Protecció i conservació dels elements naturals i el paisatge.

Acció:

Prioritat:

Alta

3.2.4. Manteniment i senyalització de camins públics

Breu descripció:

Realitzar una campanya de neteja dels camins públics del municipi i senyalitzar correctament aquells que no hi estiguin facilitant la seva utilització i evitant que els excursionistes s'adentrin en camins privats.

Punt fort i punt feble al que correspon: 3.2.10.

Tipologia: INA

Compromís d'Aalborg: 3

Durada: 6 mesos

Estat d'execució: EXE

Percentatge: 40 %

Departaments relacionats:

Batlia i Medi Ambient

Recursos/font de finançament:

AJU/CIM

Recursos necessaris:

Personal laboral de l'Ajuntament i ajuda del CIM

Indicadors de seguiment:

Nombre de camins públics revisats i senyalitzats

Resultats esperables:

Millorar l'accessibilitat per a visitants i turistes



Línia estratègica:

3. Bens naturals

Programa:

3.2. Protecció i conservació dels elements naturals i el paisatge.

Acció:

Prioritat:

Mitja

3.2.5. Aprovació de l'inventari de bens municipals i la inclusió en el mateix del catàleg de camins i del catàleg de patrimoni.

Breu descripció:

Aprovar al Ple de l'Ajuntament l'inventari de bens municipals i que aquest inclogui el catàleg de camins i el catàleg de patrimoni del municipi de Banyalbufar per aglutinar tota la informació dins un únic document.

Punt fort i punt feble al que correspon: sense correspondència

Tipologia: AES

Compromís d'Aalborg: 3

Durada: 6 mesos

Estat d'execució: PEN

Percentatge: 0 %

Departaments relacionats:

Turisme, Medi Ambient i Patrimoni Històric

Recursos/font de finançament:

AJU/CIM

Recursos necessaris:

Gestions dels responsables municipals

Indicadors de seguiment:

Data aprovació inventari i catàlegs

Resultats esperables:

Aprovació de documents



Línia estratègica:

3. Bens naturals

Programa:

3.2. Protecció i conservació dels elements naturals i el paisatge.

Acció:

Prioritat:

Alta

3.2.6. Elaboració d'un Pla Especial o de gestió conjunta de marjades, safarejos i altres elements etnològics o patrimonials

Breu descripció:

Redactar un pla de gestió municipal que englobi les marjades, els safarejos i altres elements etnològics i patrimonials de Banyalbufar per facilitar la seva protecció, conservació i manteniment.

Punt fort i punt feble al que correspon: 3.2.1./3.2.4.

Tipologia: AES

Compromís d'Aalborg: 3

Durada: 1 any

Estat d'execució: PEN

Percentatge: 0 %

Departaments relacionats:

Medi Ambient i Patrimoni Històric

Recursos/font de finançament:

AJU/CIM

Recursos necessaris:

Gestions dels responsables municipals

Indicadors de seguiment:

Data presentació

Resultats esperables:

Millorar el manteniment dels elements del municipi



Línia estratègica:

3. Bens naturals

Programa:

3.2. Protecció i conservació dels elements naturals i el paisatge.

Acció:

Prioritat:

Alta

3.2.7. Neteja i adequació dels miradors o llocs d'observació de vistes i paisatges del municipi.

Breu descripció:

Podar els arbres i netejar el sotabosc dels miradors i zones d'observació de paisatge existents al municipi per incentivar el respecte i conservació de la natura mitjançant el seu gaudiment

Punt fort i punt feble al que correspon: 1.1.1./1.1.6.

Tipologia: RES

Compromís d'Aalborg: 3

Durada: 3 mesos

Estat d'execució: PEN

Percentatge: 0 %

Departaments relacionats:

Turisme i Medi Ambient

Recursos/font de finançament:

AJU/CIM

Recursos necessaris:

Contractació de personal especialitzat

Indicadors de seguiment:

Nombre de neteges realitzades

Resultats esperables:

Millorar l'accessibilitat per a visitants i turistes



Línia estratègica:

3. Bens naturals

Programa:

3.2. Protecció i conservació dels elements naturals i el paisatge.

Acció:

Prioritat:

Alta

3.2.8. Protegir la costa a través d'alguna figura de protecció

Breu descripció:

Protegir el litoral de Banyalbufar per evitar la sobreexplotació de la zona i l'extracció d'arena per la regeneració d'altres zones del litoral de Mallorca.

Punt fort i punt feble al que correspon: 5.1.4./5.1.5./5.1.6.

Tipologia: NOR

Compromís d'Aalborg: 3/10

Durada: 1 any

Estat d'execució: PEN

Percentatge: 0 %

Departaments relacionats:

Batlia i Medi Ambient

Recursos/font de finançament:

AJU/GVB/CIM

Recursos necessaris:

Gestions dels responsables municipals

Indicadors de seguiment:

Data d'aprovació de la figura de protecció

Resultats esperables:

Protegir la zona costera de Banyalbufar



Línia estratègica:

3. Bens naturals

Programa:

3.3. Control de les aigües residuals per evitar infiltracions i contaminació.

Acció:

Prioritat:

Baixa

3.3.1. Millorar la xarxa de clavegueram (separació de pluvials i connexió de totes les vivendes)

Breu descripció:

Connectar la xarxa de clavegueram a totes les vivendes del municipi, en especial importància a les urbanitzacions de Son Coll i el Port de Canonge, separant la recollida de pluvials en els nous trams. A mesura que es realitzin obres de millora a altres zones de la xarxa introduir la separació de pluvials.

Punt fort i punt feble al que correspon: 4.2.7./5.1.1./5.2.3./7.2.10.

Tipologia: INA

Compromís d'Aalborg: 3

Durada: 18 mesos

Estat d'execució: PEN

Percentatge: 0 %

Departaments relacionats:

Batlia, Urbanisme i territori

Recursos/font de finançament:

AJU/GVB

Recursos necessaris:

Contractació d'una empresa especialitzada

Indicadors de seguiment:

Metres de xarxa revisada i millorada

Resultats esperables:

Evitar contaminació dels sòls i aprofitament de l'aigua pluvial



Línia estratègica:

3. Bens naturals

Programa:

3.3. Control de les aigües residuals per evitar infiltracions i contaminació.

Acció:

Prioritat:

3.3.2. Construir una depuradora al Port de Canonge

Breu descripció:

Construir una depuradora al Port de Canonge per dirigir les aigües residuals de les vivendes i evitar l'abocament incontrolat al mar.

Punt fort i punt feble al que correspon: 7.2.10./7.2.8./7.2.9.

Tipologia: INA

Compromís d'Aalborg: 3/10

Durada: 18 mesos

Estat d'execució: PEN

Percentatge: 0 %

Departaments relacionats:

Batlia, Urbanisme i Medi Ambient

Recursos/font de finançament:

AJU/GVB

Recursos necessaris:

Contractació d'una empresa especialitzada

Indicadors de seguiment:

Data finalització de les obres

Resultats esperables:

Evitar el bassament de les aigües residuals incontroladament



Línia estratègica:

4. Consum responsable

Programa:

4.1. Foment de la gestió sostenible dels residus.

Acció:

Prioritat:

Mitja

4.1.1. Campanya ciutadana de conscienciació i informació per reduir la generació de residus i fomentar el reciclatge.

Breu descripció:

Disseny d'una campanya informativa a tota la població resident i als visitants del municipi per augmentar la separació dels residus de forma correcta i propiciar la reducció d'aquests mitjançant la reutilització i el descens de l'ús de productes d'un sol ús.

La campanya es pot relitzar mitjançant l'edició de material informatiu, informació porta a porta mitjançant educadors ambientals, tallers o xerrades informatives a nivell col·lectiu, etc.

Punt fort i punt feble al que correspon:

7.1.1./7.1.5./7.1.6./7.1.7./7.2.1./7.2.2./7.2.8./7.2.11./7.2.12.

Tipologia:

CIS

Compromís d'Aalborg:

4

Durada:

3 mesos

Estat d'execució:

PEN

Percentatge:

0 %

Departaments relacionats:

Medi Ambient

Recursos/font de finançament:

AJU/TRE

Recursos necessaris:

Material informatiu i divulgatiu i contractació d'educadors ambientals

Indicadors de seguiment:

Nombre d'actuacions realitzades

Resultats esperables:

Reduir la generació de residus i fomentar el reciclatge



Línia estratègica:

4. Consum responsable

Programa:

4.1. Foment de la gestió sostenible dels residus.

Acció:

Prioritat:

Baixa

4.1.2. Instal·lar la recollida selectiva de matèria orgànica.

Breu descripció:

Avaluar els diferents sistemes de recollida de la matèria orgànica i elegir el que millor s'adapti al municipi de Banyalbufar: recollida porta a porta, instal·lació de contenidors específics, etc.

Punt fort i punt feble al que correspon: 7.1.7./7.2.1./7.2.2./7.2.7.

Tipologia: MAN

Compromís d'Aalborg: 4

Durada: 6 mesos

Estat d'execució: PEN

Percentatge: 0 %

Departaments relacionats:

Medi Ambient

Recursos/font de finançament:

AJU/CIM

Recursos necessaris:

Assessorament especialitzat i canvi en la contractació de recollida de residus

Indicadors de seguiment:

Data inici recollida selectiva matèria orgànica

Resultats esperables:

Reciclar la fracció de matèria orgànica



Línia estratègica:

4. Consum responsable

Programa:

4.1. Foment de la gestió sostenible dels residus.

Acció:

Prioritat:

Alta

4.1.3. Eliminar i controlar els abocaments il·legals d'enderrocs dispersos pel municipi (ex: camí de s'Arborçar)

Breu descripció:

Localitzar els punts existents d'abocament d'enderrocs i altres residus, eliminar-los i augmentar la vigilància d'aquests punts per localitzar els infractors i sancionar-los.

Punt fort i punt feble al que correspon: sense correspondència

Tipologia: GES

Compromís d'Aalborg: 4

Durada: 4 mesos

Estat d'execució: EXE

Percentatge: 40 %

Departaments relacionats:

Medi Ambient

Recursos/font de finançament:

AJU/CIM

Recursos necessaris:

Major control policial

Indicadors de seguiment:

Nombre d'actuacions realitzades al respecte

Resultats esperables:

Millorar la imatge del municipi i evitar contaminació dels sòls



Línia estratègica:

4. Consum responsable

Programa:

4.1. Foment de la gestió sostenible dels residus.

Acció:

Prioritat:

Baixa

4.1.4. Cursos de compostatge per habitatges

Breu descripció:

Realització de cursos casolans de compostatge als residents del municipi per facilitar la introducció del mètode als habitatges que encara no ho practiquen.

Punt fort i punt feble al que correspon: 7.1.7./7.2.2.

Tipologia: CIS

Compromís d'Aalborg: 4/2

Durada: puntual

Estat d'execució: PEN

Percentatge: 0 %

Departaments relacionats:

Medi Ambient

Recursos/font de finançament:

AJU/CIM

Recursos necessaris:

Personal especialitzat

Indicadors de seguiment:

Nombre de cursos realitzats

Resultats esperables:

Ensenyar a reciclar la matèria orgànica a la llar



Línia estratègica:

4. Consum responsable

Programa:

4.1. Foment de la gestió sostenible dels residus.

Acció:

Prioritat:

Alta

4.1.5. Fer una taxa de residus en funció dels residus generats

Breu descripció:

Fer un estudi dels costos produïts per la gestió dels residus al municipi per poder aplicar descomptes en la taxa als comerços i residents que realment separin els residus per al seu reciclatge.

Punt fort i punt feble al que correspon: 7.1.7./7.2.1./7.2.7.

Tipologia: AES

Compromís d'Aalborg: 4/2

Durada: 1 any

Estat d'execució: PEN

Percentatge: 0 %

Departaments relacionats:

Batlia i Medi Ambient

Recursos/font de finançament:

AJU/CIM/TRE

Recursos necessaris:

Assessorament tècnic

Indicadors de seguiment:

Aplicació de la taxa

Resultats esperables:

Complir l'objectiu de qui contamina paga



Línia estratègica:

4. Consum responsable

Programa:

4.1. Foment de la gestió sostenible dels residus.

Acció:

Prioritat:

Mitja

4.1.6. Instal·lar papereres amb separació de residus i boca d'entrada petita al nucli urbà i les zones de platges

Breu descripció:

Adquisició i localització de papereres amb separació de residus per fraccions reciclables per fomentar aquesta acció a tot el municipi i evitar que la gent que no separi a la seva vivenda pugui tirar el fems a les papereres situades al carrer. Introduir aquesta opció també a les zones de platja per estendre la conscienciació als turistes i visitants.

Punt fort i punt feble al que correspon: 7.2.11./7.2.4.

Tipologia: MAN

Compromís d'Aalborg: 4

Durada: 3 mesos

Estat d'execució: PEN

Percentatge: 0 %

Departaments relacionats:

Medi Ambient

Recursos/font de finançament:

AJU

Recursos necessaris:

Compra de material i personal de l'Ajuntament

Indicadors de seguiment:

Nombre de papereres instal·lades

Resultats esperables:

Involucrar la separació dels residus a tots els àmbits del municipi

**Línia estratègica:**

4. Consum responsable

Programa:

4.1. Foment de la gestió sostenible dels residus.

Acció:**Prioritat:**

Mitja

4.1.7. Crear un Punt Verd al Port des Canonge**Breu descripció:**

Adequar un espai tancat a la zona residencial del Port de Canonge per facilitar l'accés a la separació de residus a les vivendes d'aquest nucli.

Punt fort i punt feble al que correspon: 2.1.2./4.2.1./5.2.4./7.2.8.**Tipologia:** INA**Compromís d'Aalborg:** 4**Durada:** 8 mesos**Estat d'execució:** PEN**Percentatge:** 0 %**Departaments relacionats:**

Batlia i Medi Ambient

Recursos/font de finançament:

AJU/CIM

Recursos necessaris:

Contractació d'una empresa especialitzada

Indicadors de seguiment:

Obertura del servei

Resultats esperables:

Facilitar la separació dels residus al nucli del Port de Canonge



Línia estratègica:

4. Consum responsable

Programa:

4.1. Foment de la gestió sostenible dels residus.

Acció:

Prioritat:

Mitja

4.1.8. Instar al CIM a facilitar més contenidors de recollida selectiva i augmentar la freqüència de recollida, sobre tot a l'època estival.

Breu descripció:

Gestionar amb els responsables de la recollida selectiva del Consell Insular de Mallorca per augmentar el nombre de contenidors de les diferents fraccions, sobre tot a l'època estival, i/o augmentar la freqüència de la recollida d'aquests contenidors per evitar que es deixin residus fora d'ells o que no es separin els residus per falta de contenidors.

Punt fort i punt feble al que correspon: 7.1.6./7.1.7./7.2.1./7.2.7.

Tipologia: GES

Compromís d'Aalborg: 4

Durada: puntual

Estat d'execució: EXE

Percentatge: 40 %

Departaments relacionats:

Batlia i Medi Ambient

Recursos/font de finançament:

AJU/CIM

Recursos necessaris:

Gestions dels responsables municipals

Indicadors de seguiment:

Nombre de contenidors instal·lats i nombre de freqüències augmentades

Resultats esperables:

Facilitar la separació de residus als habitants i visitants del municipi



Línia estratègica:

4. Consum responsable

Programa:

4.1. Foment de la gestió sostenible dels residus.

Acció:

Prioritat:

Alta

4.1.9. Instaurar la recollida selectiva porta a porta

Breu descripció:

Instaurar la recollida selectiva porta a porta al nucli de Banyalbufar per augmentar la separació de les fraccions reciclables i reduir la producció de residus a incinerar. Avaluar quin és el millor sistema per a dur a terme aquest servei.

Punt fort i punt feble al que correspon: 7.1.1./7.1.5./7.1.6./7.1.7./7.2.2.

Tipologia: MAN

Compromís d'Aalborg: 4

Durada: 6 mesos

Estat d'execució: PEN

Percentatge: 0 %

Departaments relacionats:

Medi Ambient

Recursos/font de finançament:

AJU/CIM

Recursos necessaris:

Assessorament especialitzat i canvi en la contractació de recollida de residus

Indicadors de seguiment:

Data de inici de la recollida porta a porta

Resultats esperables:

Facilitar la separació dels residus als habitatges del municipi



Línia estratègica:

4. Consum responsable

Programa:

4.2. Foment de l'estalvi energètic

Acció:

Prioritat:

Mitja

4.2.1. Campanya ciutadana de conscienciació i informació sobre estalvi d'energia i consum responsable de recursos.

Breu descripció:

Disseny d'una campanya informativa a tota la població resident i als visitants del municipi per augmentar l'estalvi energètic al municipi, introduir l'ús d'energies renovables a nivell particular i conscienciar sobre un consum responsable dels recursos.

La campanya es pot relitzar mitjançant l'edició de material informatiu, informació porta a porta mitjançant educadors ambientals, tallers o xerrades informatives a nivell col·lectiu, etc.

Punt fort i punt feble al que correspon: 7.2.3./7.2.5./7.1.7.

Tipologia: CIS

Compromís d'Aalborg: 4/10

Durada: 3 mesos

Estat d'execució: PEN

Percentatge: 0 %

Departaments relacionats:

Medi Ambient

Recursos/font de finançament:

AJU/TRE

Recursos necessaris:

Material informatiu i divulgatiu i contractació d'educadors ambientals

Indicadors de seguiment:

Nombre d'actuacions realitzades al respecte

Resultats esperables:

Informar als residents



Línia estratègica:

4. Consum responsable

Programa:

4.2. Foment de l'estalvi energètic

Acció:

Prioritat:

Mitja

4.2.2. Realitzar un pla de millora de l'enllumenat públic (gestió correcta horaris encesa i apagada, canvi de bombetes a baix consum...)

Breu descripció:

Revisar la tarificació elèctrica del municipi, la potència instal·lada, l'horari d'encesa i apagada de l'enllumenat municipal per aconseguir la màxima efectivitat del servei i reduir el consum elèctric al municipi.

A mesura que l'Ajuntament hagi de realitzar un canvi en els fanals o bombetes tant de l'enllumenat públic com de les instal·lacions municipals, aquest es farà per bombetes de baix consum.

Punt fort i punt feble al que correspon: 7.2.6./7.2.3.

Tipologia: INA

Compromís d'Aalborg: 4/10

Durada: 18 mesos

Estat d'execució: PEN

Percentatge: 0 %

Departaments relacionats:

Batlia i Medi Ambient

Recursos/font de finançament:

AJU/GVB/TRE

Recursos necessaris:

Assessorament tècnic especialitzat i execució de les accions

Indicadors de seguiment:

Nombre d'actuacions realitzades al respecte

Resultats esperables:

Reduir el consum elèctric del municipi i la contaminació lumínica



Línia estratègica:

5. Urbanisme

Programa:

5.1. Millores a la zona des Port des Canonge

Acció:

Prioritat:

Mitja

5.1.1. Regulació de la platja des Port des Canonge (Fer camí per davallar les barques sense perill pels banyistes, pescadors, etc.)

Breu descripció:

Sol·licitar als responsables de Costes la delimitació d'un camí natural, delimitat amb elements com pedra o fusta, per facilitar l'accés al mar de les embarcacions i no passar en perill als banyistes i pescadors de la zona.

Punt fort i punt feble al que correspon: 5.2.7.

Tipologia: GES

Compromís d'Aalborg: 5

Durada: 6 mesos

Estat d'execució: PEN

Percentatge: 0 %

Departaments relacionats:

Turisme i Medi Ambient

Recursos/font de finançament:

AJU/GVB

Recursos necessaris:

Assessorament tècnic especialitzat i aprovació per part de Costes

Indicadors de seguiment:

Finalització de les actuacions

Resultats esperables:

Facilitar l'accés de les barques a la platja



Línia estratègica:

5. Urbanisme

Programa:

5.1. Millores a la zona des Port des Canonge

Acció:

Prioritat:

Baixa

5.1.2. Fer un Pla de Millora del Port de Canonge (neteja solar buits, faroles, voravies, etc.).

Breu descripció:

Mitjançant personal laboral de l'Ajuntament o la contractació d'una empresa de serveis netejar els solars buits de la zona que els propietaris no hagin respost als requeriments de l'Ajuntament i passar-los després la factura dels serveis per mantenir una imatge adequada de la zona residencial.

També es necessari fer un pla de neteja i manteniment dels elements municipals de la zona com els fanals i les voravies.

Punt fort i punt feble al que correspon: 7.2.8./5.2.5.

Tipologia: AES

Compromís d'Aalborg: 5

Durada: 8 mesos

Estat d'execució: PEN

Percentatge: 0 %

Departaments relacionats:

Urbanisme i territori

Recursos/font de finançament:

AJU

Recursos necessaris:

Assessorament tècnic especialitzat i execució de les accions

Indicadors de seguiment:

Nombre d'actuacions realitzades al respecte

Resultats esperables:

Millorar la imatge i situació de la zona residencial



Línia estratègica:

5. Urbanisme

Programa:

5.2. Fomentar i facilitar la neteja dels carrers del municipi

Acció:

Prioritat:

Baixa

5.2.1. Instaurar "pipicans" al municipi

Breu descripció:

Adquisició de papereres tipus "pipicans" i localització als punts més conflictius dels nuclis de població per facilitar la recollida dels excrements als propietaris d'animals.

Punt fort i punt feble al que correspon: 7.2.4.

Tipologia: RES

Compromís d'Aalborg: 5

Durada: 2 mesos

Estat d'execució: PEN

Percentatge: 0 %

Departaments relacionats:

Manteniment

Recursos/font de finançament:

AJU

Recursos necessaris:

Compra de material i personal de l'Ajuntament

Indicadors de seguiment:

Nombre de "pipicans" instal·lats

Resultats esperables:

Evitar la brutícia als carrers



Línia estratègica:

5. Urbanisme

Programa:

5.2. Fomentar i facilitar la neteja dels carrers del municipi

Acció:

Prioritat:

Mitja

5.2.2. Millorar la neteja viària (cadascú davant ca seva, conscienciació ciutadana i control de la feina del personal de l'Ajuntament).

Breu descripció:

Realitzar una campanya des del propi Ajuntament per fomentar la neteja dels carrers tornant a la costum mallorquina de que cada vivenda netejaba davant el portal seu.

També s'ha d'establir un mecanisme de control i/o vigilància del personal de neteja de l'Ajuntament davant les queixes del Fòrum Ciutadà respecte a la seva efectivitat.

Punt fort i punt feble al que correspon: 7.2.4./2.1.2./2.1.3.

Tipologia: RES

Compromís d'Aalborg: 5

Durada: Anual

Estat d'execució: EXE

Percentatge: 20 %

Departaments relacionats:

Manteniment

Recursos/font de finançament:

AJU

Recursos necessaris:

Informació ciutadana i major control del personal laboral

Indicadors de seguiment:

Nombre de veïnats implicats

Resultats esperables:

Evitar la brutícia als carrers



Línia estratègica:

5. Urbanisme

Programa:

5.3. Millores al nucli de Banyalbufar

Acció:

Prioritat:

Alta

5.3.1. Instal·lació de bany públics al nucli de Banyalbufar

Breu descripció:

Instal·lar un servei de banys públics al nucli de Banyalbufar, ja sigui facilitant l'accés als banys existents al costat del local social Ses Escoles mitjançant un sistema de pagament o control per entrar per evitar brutícies i problemes; o mitjançant l'instal·lació d'una caseta mòbile a un punt central del municipi.

Punt fort i punt feble al que correspon: 3.1.3./3.1.6./3.1.7./3.2.12.

Tipologia:

INA

Compromís d'Aalborg:

5

Durada:

6 mesos

Estat d'execució:

PEN

Percentatge:

0 %

Departaments relacionats:

Manteniment

Recursos/font de finançament:

AJU/TRE

Recursos necessaris:

Compra de mobiliari

Indicadors de seguiment:

Nombre d'usuaris de les instal·lacions

Resultats esperables:

Donar servei als visitants i turistes del municipi tot l'any

**Línia estratègica:**

5. Urbanisme

Programa:

5.4. Evitar el creixement descontrolat del municipi

Acció:**Prioritat:**

Alta

5.4.1. Modificar les NNSS. (desclassificar el sòl urbà i urbanitzable al Port des Canonge)**Breu descripció:**

Aprofitar l'actual revisió que s'està realitzant de les Normes Subsidiàries del municipi per desclassificar el sòl urbà i urbanitzable existent al Port des Canonge i evitar que es segueixi construït de manera insostenible al municipi donat l'elevat nombre de vivendes buides o segones residències que hi ha a la zona.

Punt fort i punt feble al que correspon: 5.2.1./5.2.5.**Tipologia:** GES**Compromís d'Aalborg:** 5**Durada:** puntual**Estat d'execució:** EXE**Percentatge:** 80 %**Departaments relacionats:**

Batlia i Urbanisme

Recursos/font de finançament:

AJU

Recursos necessaris:

Gestions dels responsables municipals

Indicadors de seguiment:

Data definitiva aprovació NNSS

Resultats esperables:



Línia estratègica:

6. Mobilitat

Programa:

6.1. Foment de l'ús del transport públic

Acció:

Prioritat:

Mitja

6.1.1. Informar als residents dels descomptes existents amb el bono de transport públic

Breu descripció:

Informar mitjançant carta, correu electrònic, pàgina web o altres vies a les vivendes, associacions i comerços del municipi de l'existència d'un bono de transport públic que poden adquirir els residents de Banyalbufar per impulsar l'ús del transport públic.

Punt fort i punt feble al que correspon: 6.1.1./6.1.4./6.2.4./6.2.5.

Tipologia: CIS

Compromís d'Aalborg: 6

Durada: 3 mesos

Estat d'execució: PEN

Percentatge: 0 %

Departaments relacionats:

Medi Ambient

Recursos/font de finançament:

AJU

Recursos necessaris:

Carta informativa a totes les vivendes

Indicadors de seguiment:

Nombre de residents informats

Resultats esperables:

Augmentar l'ús del transport públic



Línia estratègica:

6. Mobilitat

Programa:

6.1. Foment de l'ús del transport públic

Acció:

Prioritat:

Mitja

6.1.2. Fer un estudi que determini les necessitats reals de les freqüències de transport públic i les millores necessàries (enllaços, marquesines, tamany bus, etc)

Breu descripció:

Contractar una empresa o tècnic especialitzat en estudis de mobilitat per realitzar un estudi de la necessitat real de les freqüències del transport públic entre setmana i caps de setmana i determinar les actuacions necessàries per millorar aquest servei per incentivar el seu ús i disminuir la dependència del vehicle privat que hi ha al municipi.

Punt fort i punt feble al que correspon: 6.1.1./6.1.4./6.2.1.

Tipologia: AES

Compromís d'Aalborg: 6

Durada: 1 any

Estat d'execució: PEN

Percentatge: 0 %

Departaments relacionats:

Medi Ambient

Recursos/font de finançament:

AJU/TRE

Recursos necessaris:

Assessorament tècnic especialitzat i execució de les accions

Indicadors de seguiment:

Data entrega estudi

Resultats esperables:

Adaptar el transport públic a les necessitats reals del municipi



Línia estratègica:

6. Mobilitat

Programa:

6.1. Foment de l'ús del transport públic

Acció:

Prioritat:

Alta

6.1.3. Campanya de reducció de vehicles (fomentar transport públic, incentivar els cotxes compartits...)

Breu descripció:

Aquesta actuació està molt lligada amb les dues actuacions anteriors que tenen com a finalitat disminuir l'ús del vehicle privat i fomentar alternatives com el transport públic o el servei de compartir cotxe del Consell Insular de Mallorca.

Punt fort i punt feble al que correspon: 6.1.4./6.2.4./6.2.5.

Tipologia: CIS

Compromís d'Aalborg: 6/10

Durada: 6 mesos

Estat d'execució: PEN

Percentatge: 0 %

Departaments relacionats:

Medi Ambient

Recursos/font de finançament:

AJU/GVB/TRE

Recursos necessaris:

Material informatiu i divulgatiu i contractació d'educadors ambientals

Indicadors de seguiment:

Nombre d'activitats realitzades al respecte

Resultats esperables:

Reduir l'ús del vehicle privat



Línia estratègica:

6. Mobilitat

Programa:

6.2. Facilitar l'accessibilitat al Port des Canonge

Acció:

Prioritat:

Mitja

6.2.1. Arreglar la carretera del Port des Canonge (amplada, neteja voravies, raconades, barreres de protecció, etc)

Breu descripció:

Realitzar millores en la carretera del Port des Canonge com fer una neteja de les voravies, instal·lar elements de protecció com barreres de pedra o fusta, augmentar la seva amplada en les zones on sigui possible i/o habilitar raconades senyalitzades per facilitar l'accés dels vehicles en aquesta carretera i evitar possibles accidents.

Punt fort i punt feble al que correspon: 6.2.2./6.2.7./6.2.8./6.2.9.

Tipologia: INA

Compromís d'Aalborg: 6

Durada: 18 mesos

Estat d'execució: PEN

Percentatge: 0 %

Departaments relacionats:

Batlia

Recursos/font de finançament:

AJU/CIM

Recursos necessaris:

Estudi tècnic especialitzat i contractació de les obres

Indicadors de seguiment:

Nombre d'actuacions realitzades

Resultats esperables:

Millorar la circulació i reduir els perills

**Línia estratègica:**

6. Mobilitat

Programa:

6.2. Facilitar l'accessibilitat al Port des Canonge

Acció:**Prioritat:**

Baixa

6.2.2. Limitar l'horari i el tonatge de circulació de vehicles de gran tonelada i envergadura a la Ctra Port de Canonge**Breu descripció:**

Senyalitzar a l'entrada de la carretera al Port des Canonge un horari de baixada i pujada de camions de mercaderies i autocars de passatgers per evitar embossaments, accidents i problemes de circulació als residents i visitants de la zona.

Punt fort i punt feble al que correspon: 6.2.2./6.2.8./6.2.9**Tipologia:** RES**Compromís d'Aalborg:** 6**Durada:** 6 mesos**Estat d'execució:** PEN**Percentatge:** 0 %**Departaments relacionats:**

Batlia

Recursos/font de finançament:

AJU/CIM

Recursos necessaris:

Cartells informatius

Indicadors de seguiment:

Data inici d'horari limitat

Resultats esperables:

Millorar la circulació i reduir els perills



Línia estratègica:

6. Mobilitat

Programa:

6.3. Millorar la seguretat a la Ctra de Banyalbufar

Acció:

Prioritat:

Baixa

6.3.1. Mesures per disminuir la velocitat a la Ctra Banyalbufar a l'entrada del nucli urbà (semàfor, radars fixos, badens més elevats, millorar la senyalització, etc.)

Breu descripció:

La carretera de Banyalbufar és a la vegada el carrer principal del seu nucli urbà per la qual cosa posa en perill la tranquil·litat dels seus residents l'excés de velocitat al que circulen alguns vehicles per ella. A pesar de que ja s'han pres algunes mesures per reduir la velocitat com badens el Fòrum Ciutadà considera que aquests són insuficients i que s'han de prendre altres mesures com millorar la senyalització, la localització d'un semàfor o la situació de radars fixos per sancionar als infractors.

Punt fort i punt feble al que correspon: 6.1.3./6.2.3./6.2.6./6.2.10

Tipologia: INA

Compromís d'Aalborg: 6

Durada: 6 mesos

Estat d'execució: EXE

Percentatge: 20 %

Departaments relacionats:

Batlia

Recursos/font de finançament:

AJU/CIM

Recursos necessaris:

Adquisició del material per executar les accions

Indicadors de seguiment:

Nombre d'actuacions realitzades al respecte

Resultats esperables:

Millorar la circulació i reduir els perills



Línia estratègica:

6. Mobilitat

Programa:

6.3. Millorar la seguretat a la Ctra de Banyalbufar

Acció:

Prioritat:

Alta

6.3.2. Controlar les carreres de motos a la Carretera de Banyalbufar

Breu descripció:

Aquest acció està molt lligada amb l'acció anterior i la situació que denuncia el Fòrum Ciutadà que es viu periòdicament a la carretera de Banyalbufar, no només en la circulació dintre del nucli urbà, i sobre la que es demana major actuació policial i més sancions per disuadir als infractors.

Punt fort i punt feble al que correspon: 6.1.3./6.2.3./6.2.6./6.2.10

Tipologia: GES

Compromís d'Aalborg: 6

Durada: Anual

Estat d'execució: EXE

Percentatge: 20 %

Departaments relacionats:

Batlia

Recursos/font de finançament:

AJU/CIM/TRE

Recursos necessaris:

Major presència policial i de la Guardia Civil

Indicadors de seguiment:

Nombre de sancions interposades

Resultats esperables:

Eliminar les carreres de motos



Línia estratègica:

6. Mobilitat

Programa:

6.4. Control dels aparcaments per facilitar la circulació

Acció:

Prioritat:

Baixa

6.4.1. Major control dels vehicles mal aparcats

Breu descripció:

A pesar de l'existència d'aparcaments disuasoris a diversos punts del nucli de Banyalbufar, es continuant aparcant vehicles mal estacionats a la carretera principal i a altres carrers amb difícil circulació degut a les característiques particulars dels carrers del nucli urbà. Es per això que es demana major control i sanció als vehicles mal estacionats que dificulten la circulació normal al nucli de Banyalbufar.

Punt fort i punt feble al que correspon: 6.2.4./6.2.5.

Tipologia: GES

Compromís d'Aalborg: 6

Durada: Anual

Estat d'execució: EXE

Percentatge: 20 %

Departaments relacionats:

Batlia

Recursos/font de finançament:

AJU

Recursos necessaris:

Major presència policial

Indicadors de seguiment:

Nombre de multes interposades

Resultats esperables:

Millorar la circulació al nucli de Banyalbufar



Línia estratègica:

6. Mobilitat

Programa:

6.4. Control dels aparcaments per facilitar la circulació

Acció:

Prioritat:

Mitja

6.4.2. Foment dels aparcaments públics a l'exterior del nucli de Banyalbufar per evitar problemes circulatoris i d'aparcament (arreglar aparcament d'es Cos)

Breu descripció:

Fomentar els aparcaments disuasoris existents al municipi mitjançant millor cartelleria i informació tant als residents com als visitants del nucli per evitar problemes circulatoris i d'aparcament. Per incentivar l'ús d'aquests aparcaments és necessari també millorar l'estat d'alguns aparcaments com l'aparcament d'es Cos.

Punt fort i punt feble al que correspon: 6.2.4./6.2.5.

Tipologia: INA

Compromís d'Aalborg: 6

Durada: Anual

Estat d'execució: EXE

Percentatge: 40 %

Departaments relacionats:

Batlia i Turisme

Recursos/font de finançament:

AJU

Recursos necessaris:

Cartells informatius de la localització dels aparcaments exteriors

Indicadors de seguiment:

Nombre d'usuaris de les instal·lacions

Resultats esperables:

Evitar problemes circulatoris



Línia estratègica:

6. Mobilitat

Programa:

6.5. Millora dels carrers del municipi

Acció:

Prioritat:

Alta

6.5.1. Asfaltar i arreglar els carrers secundaris (ex: C/ Cementeri cap avall)

Breu descripció:

Hi ha diversos carrers secundaris del nucli de Banyalbufar que presenten clots o desnivells importants que necessiten ser arreglats i millorar la seva pavimentació.

Punt fort i punt feble al que correspon: 6.2.11.

Tipologia: INA

Compromís d'Aalborg: 6

Durada: 3 mesos

Estat d'execució: PEN

Percentatge: 0 %

Departaments relacionats:

Manteniment

Recursos/font de finançament:

AJU

Recursos necessaris:

Personal de l'Ajuntament

Indicadors de seguiment:

Nombre de carrers asfaltats

Resultats esperables:

Millorar l'estat del paviment



Línia estratègica:

7. Salut

Programa:

7.1. Facilitar l'accés a la pràctica esportiva i l'activitat física de la població

Acció:

Prioritat:

Baixa

7.1.1. Facilitar el transport públic i l'entrada a les instal·lacions esportives d'Esportes

Breu descripció:

Gestionar amb els responsables de les instal·lacions esportives d'Esportes un acord perquè els residents de Banyalbufar tinguin el mateixos drets i descomptes que els residents d'Esportes. A la vegada s'ha de facilitar un transport públic econòmic i accessible per facilitar aquest accés.

Aquesta mesura sol·licitada pel Fòrum Ciutadà és considera més sostenible que la construcció de nous equipaments esportius al municipi.

Punt fort i punt feble al que correspon: 2.2.1./2.2.2./2.2.3./2.2.5.

Tipologia: GES

Compromís d'Aalborg: 7

Durada: Anual

Estat d'execució: PEN

Percentatge: 0 %

Departaments relacionats:

Batlia i Benestar Social

Recursos/font de finançament:

AJU/GVB

Recursos necessaris:

Gestions amb l'empresa concessionària i els responsables municipals

Indicadors de seguiment:

Nombre de residents de Banyalbufar que utilitzen les instal·lacions

Resultats esperables:

Gaudir d'instal·lacions esportives sense haver de construir-ne al municipi



Línia estratègica:

7. Salut

Programa:

7.1. Facilitar l'accés a la pràctica esportiva i l'activitat física de la població

Acció:

Prioritat:

Mitja

7.1.2. Manteniment i millora dels parcs infantils existents

Breu descripció:

Millorar el manteniment dels parcs infantils existents, la seva neteja i canvi dels elements espenyats.

Punt fort i punt feble al que correspon: 4.2.1./4.2.7./4.2.9.

Tipologia: INA

Compromís d'Aalborg: 7

Durada: Anual

Estat d'execució: PEN

Percentatge: 0 %

Departaments relacionats:

Batlia i Manteniment

Recursos/font de finançament:

AJU

Recursos necessaris:

Personal de l'Ajuntament

Indicadors de seguiment:

Nombre d'actuacions realitzades al respecte

Resultats esperables:

Facilitar els jocs i l'entreteniment a l'aire lliure dels més petits



Línia estratègica:

7. Salut

Programa:

7.2. Millorar la qualitat de vida dels residents de Banyalbufar

Acció:

Prioritat:

Baixa

7.2.1. Promoció d'hàbits d'alimentació saludables

Breu descripció:

Realització de cursos o conferències per part de personal especialitzat sobre hàbits d'alimentació saludables dirigits als diferents grups d'edat existents al municipi.

Punt fort i punt feble al que correspon: 3.1.1./3.1.2.3.

Tipologia: CIS

Compromís d'Aalborg: 7

Durada: Anual

Estat d'execució: PEN

Percentatge: 0 %

Departaments relacionats:

Sanitat i Consum

Recursos/font de finançament:

AJU/TRE

Recursos necessaris:

Realització de tallers informatius amb tècnics especialitzats

Indicadors de seguiment:

Nombre de cursos o accions realitzades

Resultats esperables:

Fomentar l'alimentació saludable al municipi



Línia estratègica:

7. Salut

Programa:

7.2. Millorar la qualitat de vida dels residents de Banyalbufar

Acció:

Prioritat:

Baixa

7.2.2. Augmentar els serveis socials per a la salut

Breu descripció:

Analitzar les necessitats reals de la població de Banyalbufar com l'augment de persones d'edat avançada que necessiten assistència mèdica i social més sovint i especialitzada.

Punt fort i punt feble al que correspon: 4.1.5./4.1.6.

Tipologia: PER

Compromís d'Aalborg: 7

Durada: Anual

Estat d'execució: PEN

Percentatge: 0 %

Departaments relacionats:

Benestar Social

Recursos/font de finançament:

AJU/GVB

Recursos necessaris:

Gestió amb la Conselleria corresponent per exposar les necessitats del municipi

Indicadors de seguiment:

Nombre de serveis nous iniciats

Resultats esperables:

Millorar l'accés als serveis socials



Línia estratègica:

8. Economia

Programa:

8.1. Fomentar una promoció turística sostenible

Acció:

Prioritat:

Alta

8.1.1. Creació d'una oficina o punt d'informació turística al municipi (itineraris, elements històrics, hotels, restaurants, etc...)

Breu descripció:

Construcció d'una petita oficina o punt d'informació turística, d'acord amb la imatge de municipi de muntanya, realitzada en pedra o fusta, on els visitants i turistes del municipi puguin trobar personal qualificat que els indiqui els principals itineraris que poden realitzar en el municipi, punts d'interès històric o cultural com també gastronòmic.

Punt fort i punt feble al que correspon:

3.1.4./3.1.6./3.1.7./3.1.8./3.2.5./3.2.6./3.2.7./3.2.8./3.2.9./3.2.10./3.2.12.

Tipologia:

INA

Compromís d'Aalborg:

8

Durada:

Anual

Estat d'execució:

PEN

Percentatge:

0 %

Departaments relacionats:

Turisme

Recursos/font de finançament:

AJU/GVB/TRE

Recursos necessaris:

Instauració de l'oficina i edició de material informatiu

Indicadors de seguiment:

Data d'inici del servei

Resultats esperables:

Fomentar l'economia a través d'un turisme de natura i de qualitat



Línia estratègica:

8. Economia

Programa:

8.1. Fomentar una promoció turística sostenible

Acció:

Prioritat:

Alta

8.1.2. Construcció d'un alberg o lloc d'estatge per excursionistes dins el municipi, per exemple a Planícia.

Breu descripció:

Les característiques especials del municipi de Banyalbufar amb un gran valor paisatgístic fa que sigui zona de pas de molts excursionistes i visitants de diversa índole.

Construir un alberg o lloc d'estatge per aquest tipus d'excursionistes de baix cost econòmic facilitarà l'estada dins el municipi i per tant, un augment del consum en els seus comerços i establiments.

Punt fort i punt feble al que correspon: 3.2.7./3.2.8./3.2.9./3.2.11./3.2.10.

Tipologia: INA

Compromís d'Aalborg: 8

Durada: 2 anys

Estat d'execució: PEN

Percentatge: 0 %

Departaments relacionats:

Turisme

Recursos/font de finançament:

GVB/TRE

Recursos necessaris:

Contractació d'una empresa especialitzada

Indicadors de seguiment:

Finalització de les obres

Resultats esperables:

Facilitar l'estada dels excursionistes i visitants del municipi



Línia estratègica:

8. Economia

Programa:

8.1. Fomentar una promoció turística sostenible

Acció:

Prioritat:

Alta

8.1.3. Millora de la informació turística (cartelleria) de tots els camins, serveis existents, valors patrimonials, etc.

Breu descripció:

Realitzar un estudi que determini i identifiqui tots els elements d'especial rellevància a nivell turístic del municipi (accés a camins, serveis existents, elements de valor patrimonial, cultural i històric...) per fomentar l'activitat turística al municipi.

Punt fort i punt feble al que correspon:

3.1.4./3.1.6./3.1.7/3.1.8./3.2.5./3.2.6./3.2.7./3.2.8./3.2.9./3.2.10./3.2.12.

Tipologia:

CIS

Compromís d'Aalborg:

8

Durada:

6 mesos

Estat d'execució:

PEN

Percentatge:

0 %

Departaments relacionats:

Turisme

Recursos/font de finançament:

AJU/CIM

Recursos necessaris:

Compra i edició de cartelleria

Indicadors de seguiment:

Nombre de cartells instal·lats

Resultats esperables:

Fomentar l'excursionisme i les visites en el municipi



Línia estratègica:

8. Economia

Programa:

8.1. Fomentar una promoció turística sostenible

Acció:

Prioritat:

Alta

8.1.4. Fomentar l'excursionisme i el turisme a peu i en bicicleta per atreure un sector turístic diferent i no estacionari (Connectar peatonalment l'excursió de Sa Volta des General amb el nucli urbà)

Breu descripció:

Connectar, mitjançant l'adequació d'una pasarela per circular a peu o en bicicleta, l'excursió de Sa Volta des General amb el nucli urbà. Aquesta acció facilitaria l'arribada de turistes al centre del nucli i promocionaria els seus establiments.

Punt fort i punt feble al que correspon: 1.1.6./3.2.7./3.2.8./3.2.9./3.2.10/3.2.11.

Tipologia: SOS

Compromís d'Aalborg: 8

Durada: 3 mesos

Estat d'execució: PEN

Percentatge: 0 %

Departaments relacionats:

Turisme

Recursos/font de finançament:

AJU/CIM

Recursos necessaris:

Campanya informativa al territori

Indicadors de seguiment:

Nombre d'actuacions realitzades al respecte

Resultats esperables:

Fomentar l'economia a través d'un turisme de natura i de qualitat



Línia estratègica:

8. Economia

Programa:

8.2. Foment de l'economia local

Acció:

Prioritat:

Baixa

8.2.1. Foment de les cooperatives agrícoles

Breu descripció:

Facilitar informació dels beneficis i perjudicis de l'associacionisme dels agricultors i ramaders del municipi mitjançant les cooperatives agrícoles i ajudar-los en les gestions administratives en el cas que es decidís crear-ne una.

Punt fort i punt feble al que correspon: 3.1.5./3.1.1./3.1.2./3.2.2./3.2.3.

Tipologia: SOS

Compromís d'Aalborg: 8/2

Durada: 6 mesos

Estat d'execució: PEN

Percentatge: 0 %

Departaments relacionats:

Batlia

Recursos/font de finançament:

AJU/CIM/TRE

Recursos necessaris:

Gestions municipals

Indicadors de seguiment:

Nombre de socis de la cooperativa agrícola

Resultats esperables:

Trobar solucions per mantenir la petita agricultura existent



Línia estratègica:

9. Justícia Social

Programa:

9.1. Fomentar l'ús de les noves tecnologies

Acció:

Prioritat:

Baixa

9.1.1. Creació d'un punt d'informació per al desenvolupament local a la pàgina web de l'Ajuntament (beques i subvencions, teixit associatiu, teixit empresarial, etc)

Breu descripció:

Localització a la pàgina principal de la web de l'Ajuntament de Banyalbufar un accés informatiu per afavorir el desenvolupament local. En ell els usuaris podran trobar tot tipus d'informació sobre beques, subvencions de diferents àmbits, informació sobre el teixit associatiu del municipi, les empreses existents, etc.

Punt fort i punt feble al que correspon: 1.2.5./3.1.8./3.2.9./4.1.4./4.1.8.

Tipologia: MAN

Compromís d'Aalborg: 9

Durada: Anual

Estat d'execució: PEN

Percentatge: 0 %

Departaments relacionats:

Tots

Recursos/font de finançament:

AJU/CIM

Recursos necessaris:

Recopilació de tota la informació existent

Indicadors de seguiment:

Quantitat d'informació localitzada a la pàgina web

Resultats esperables:

Facilitar l'accés a la informació



Línia estratègica:

9. Justícia Social

Programa:

9.2. Atendre les necessitats de la gent gran de Banyalbufar

Acció:

Prioritat:

Alta

9.2.1. Facilitar el transport públic perquè la gent gran de Banyalbufar pugui accedir a les residències o centres de dia dels municipis veïns.

Breu descripció:

La construcció de noves infraestructures com un centre de dia o una residència al municipi no és sostenible ni econòmica ni mediambientalment. És per això que per cubrir aquests serveis i necessitats de la gent gran del municipi s'ha de facilitar l'accés a les infraestructures d'aquests tipus que hi hagi als municipis veïns mitjançant un transport públic amb horaris adequats i econòmics.

Punt fort i punt feble al que correspon: 2.2.1./2.2.2./2.2.3./2.2.5.

Tipologia: MAN

Compromís d'Aalborg: 9

Durada: Anual

Estat d'execució: PEN

Percentatge: 0 %

Departaments relacionats:

Benestar Social

Recursos/font de finançament:

AJU/GVB

Recursos necessaris:

Gestió amb la Conselleria corresponent per exposar les necessitats del municipi

Indicadors de seguiment:

Nombre de residents de Banyalbufar que utilitzen el servei

Resultats esperables:

Facilitar l'accés als serveis sense necessitat de construir noves infraestructures al municipi



Línia estratègica:

9. Justícia Social

Programa:

9.3. Millorar la dotació d'equipaments, infraestructures i serveis municipals

Acció:

Prioritat:

Alta

9.3.1. Escoleta de 0 - 3 anys

Breu descripció:

Utilitzar les infraestructures existents al municipi com Ses Escoles per obrir una escoleta municipal de 0 a 3 anys.

Punt fort i punt feble al que correspon: 4.2.2./4.2.5.

Tipologia:

INA

Compromís d'Aalborg:

9

Durada:

18 mesos

Estat d'execució:

PEN

Percentatge:

0 %

Departaments relacionats:

Educació i Batlia

Recursos/font de finançament:

AJU/GVB

Recursos necessaris:

Adequació d'un espai municipal i contractació de personal

Indicadors de seguiment:

Data d'inici del servei

Resultats esperables:

Donar servei a les famílies



Línia estratègica:

9. Justícia Social

Programa:

9.3. Millorar la dotació d'equipaments, infraestructures i serveis municipals

Acció:

Prioritat:

Baixa

9.3.2. Estudi de viabilitat de tornar a tenir escola al municipi

Breu descripció:

Avaluar mitjançant un estudi objectiu la viabilitat econòmica i la sostenibilitat ambiental (estalvi de transport públic, necessitat de crear noves infraestructures...) de tornar a obrir escola municipal a Banyalbufar.

Punt fort i punt feble al que correspon: 4.2.2./4.2.5.

Tipologia: AES

Compromís d'Aalborg: 9

Durada: 6 mesos

Estat d'execució: PEN

Percentatge: 0 %

Departaments relacionats:

Educació i Batlia

Recursos/font de finançament:

AJU/TRE

Recursos necessaris:

Assessorament tècnic especialitzat i gestions amb la conselleria corresponent

Indicadors de seguiment:

Finalització de l'estudi

Resultats esperables:

Obtenir una visió objectiva de la necessitat d'una escola al municipi



Línia estratègica:

9. Justícia Social

Programa:

9.3. Millorar la dotació d'equipaments, infraestructures i serveis municipals

Acció:

Prioritat: Alta

9.3.3. Adequació d'espais municipals com a equipaments socio - culturals, casa de cultura o similar

Breu descripció:

Utilització dels espais municipals existents infrautilitzats com a equipaments socio culturals, casa de cultura o similar per poder realitzar exposicions, jornades informatives, xerrades culturals i d'altres inquietuds.

Punt fort i punt feble al que correspon: 4.2.6./4.2.8.

Tipologia: INA

Compromís d'Aalborg: 9

Durada: 6 mesos

Estat d'execució: PEN

Percentatge: 0 %

Departaments relacionats:

Cultura

Recursos/font de finançament:

AJU

Recursos necessaris:

Adequació dels espais municipals buits.

Indicadors de seguiment:

Nombre i superfície d'espais municipals convertits

Resultats esperables:

Augmentar els espais culturals al municipi



Línia estratègica:

10. Del local al global

Programa:

10.1. Fomentar les activitats de participació ciutadana

Acció:

Prioritat: Alta

10.1.1. Activitats d'educació ambiental per motivar el manteniment de la terra i les costums mallorquines antigues

Breu descripció:

Realització de diverses activitats d'educació ambiental dirigides als diferents grups d'edat existents al municipi centrades en el manteniment de la terra i les costums mallorquines antigues en les quals poden participar els propis pradins ensenyant als nets d'una manera lúdica i divertida.

Punt fort i punt feble al que correspon: sense correspondència

Tipologia: SOS/CIS

Compromís d'Aalborg: 10

Durada: Anual

Estat d'execució: PEN

Percentatge: 0 %

Departaments relacionats:

Medi Ambient i Patrimoni Històric

Recursos/font de finançament:

AJU/TRE

Recursos necessaris:

Material informatiu i divulgatiu i contractació d'educadors ambientals

Indicadors de seguiment:

Nombre d'activitats realitzades

Resultats esperables:

Mantenir les arrels i tradicions mallorquines



Línia estratègica:

10. Del local al global

Programa:

10.1. Fomentar les activitats de participació ciutadana

Acció:

Prioritat:

Mitja

10.1.2. Organització periòdica d'activitats de participació ciutadana per adults i nins (tallers, educació ambiental...)

Breu descripció:

Realització periòdica de diverses activitats d'educació ambiental com tallers, jocs, xerrades, etc., dirigides als diferents grups d'edat i centrades sobre diferents àmbits com els consum sostenible dels recursos, l'aigua, l'energia, la correcta gestió dels residus, la mobilitat sostenible, etc.

Punt fort i punt feble al que correspon: 4.1.4./4.1.8./4.2.8.

Tipologia: CIS

Compromís d'Aalborg: 10

Durada: Anual

Estat d'execució: PEN

Percentatge: 0 %

Departaments relacionats:

Tots

Recursos/font de finançament:

AJU/TRE

Recursos necessaris:

Material informatiu i divulgatiu i contractació d'educadors ambientals

Indicadors de seguiment:

Nombre d'activitats realitzades

Resultats esperables:

Fomentar la participació i la interrelació entre els habitants del municipi



Línia estratègica:

10. Del local al global

Programa:

10.2. Fomentar activitats relacionades amb el canvi climàtic

Acció:

Prioritat:

Baixa

10.2.1. Campanya de sensibilització sobre canvi climàtic dirigida a la ciutadania

Breu descripció:

Adquisició de material informatiu i/o realització d'una campanya de conscienciació i sensibilització sobre les causes i conseqüències del canvi climàtic a nivell mundial, nacional i local i fomentar hàbits de lluita entre la ciutadania.

Aquesta actuació pot anar enllaçada amb l'anterior i treballar varis àmbits a la vegada.

Punt fort i punt feble al que correspon: sense correspondència

Tipologia: SOS/CIS

Compromís d'Aalborg: 10

Durada: 3 mesos

Estat d'execució: PEN

Percentatge: 0 %

Departaments relacionats:

Medi Ambient

Recursos/font de finançament:

AJU/TRE

Recursos necessaris:

Material informatiu i divulgatiu i contractació d'educadors ambientals

Indicadors de seguiment:

Nombre d'actuacions realitzades al respecte

Resultats esperables:

Conscienciar a la ciutadania sobre problemàtica ambiental



Línia estratègica:

10. Del local al global

Programa:

10.2. Fomentar activitats relacionades amb el canvi climàtic

Acció:

Prioritat:

Baixa

10.2.2. Campanya per a la reducció de l'ús de bosses de plàstic

Breu descripció:

Campanya informativa realitzada des dels comerços del municipi per eliminar l'ús de les bosses de plàstic en el municipi, no només dirigida als residents si no també als visitants i turistes del municipi.

Punt fort i punt feble al que correspon: sense correspondència

Tipologia: SOS/CIS

Compromís d'Aalborg: 10

Durada: 3 mesos

Estat d'execució: PEN

Percentatge: 0 %

Departaments relacionats:

Medi Ambient

Recursos/font de finançament:

AJU/TRE

Recursos necessaris:

Material informatiu i divulgatiu i contractació d'educadors ambientals

Indicadors de seguiment:

Nombre d'actuacions realitzades al respecte

Resultats esperables:

Conscienciar a la ciutadania sobre problemàtica ambiental